



**S&P 500**  
-%2.41



**Brent Petrol**  
%0.26



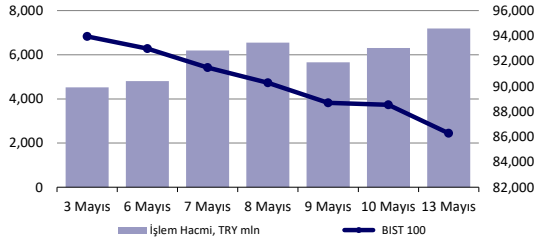
**USD Endeksi**  
-%0.01

## Günlük Bülten

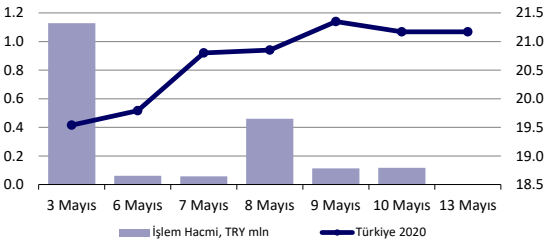
### Ekonomik Veriler

Açıklanacak Veriler	Saat
Sanayi Üretimi	10:00
İngiltere İşsizlik Oranı	15:30
ABD İthalat Fiyat Endeksi	15:30
TSİ	

### Hisse Senedi Piyasası



### Bono Piyasası



### Endeksler, para piyasaları ve emtia

	Kapanış	Önceki	1 Gün	1 Ay	Yıl Baş.
BIST100	86,283	88,533	-2.5%	-10.1%	-5.5%
İşlem Hacmi, TL mln	7,193	6,306	14.1%	38.4%	166.6%
Turkey 2019 (May 15, '19)	21.17%	21.17%	0 bps	309 bps	468 bps
Turkey 2030	8.34%	8.28%	6 bps	19 bps	107 bps
TCMB karşılık fonlama mlyt	24.71%	24.18%	53 bps	61 bps	65 bps
USD/TRY	6.06	5.98	1.3%	4.8%	14.5%
EUR/TRY	6.80	6.75	0.8%	4.0%	12.1%
Sepet (50/50)	6.43	6.37	1.0%	4.4%	13.2%
DOW	25,325	25,942	-2.4%	-4.1%	8.6%
S&P500	2,812	2,881	-2.4%	-3.3%	12.2%
FTSE	7,164	7,203	-0.5%	-3.7%	6.5%
MSCI EM	1,017	1,033	-1.6%	-6.7%	5.3%
MSCI EE	162.20	162.95	-0.5%	-5.7%	6.8%
Shanghai SE Comp	2,904	2,939	-1.2%	-8.9%	16.4%
Nikkei	21,191	21,345	-0.7%	-3.1%	5.9%
Petrol (Brent)	70.41	70.23	0.3%	28.6%	28.6%
Altın	1,300	1,286	1.1%	0.7%	1.4%

### En Çok Yükselen & Düşenler

	Hisse Kodu	Son Kapanış	Gün Değ.	Hacim, TRY bin
<b>En çok yükselenler</b>				
Pegasus Airlines	PGSUS	29.60	3.9%	69,576
Ege Endüstri	EGEEN	445.50	2.6%	16,023
Sinpas G.M.Y.O.	SNGYO	0.40	2.6%	4,515
Aksa Enerji	AKSEN	2.25	1.8%	15,331
Turkish Airlines	THYAO	12.36	1.7%	1,100,749
Zorlu Enerji	ZOREN	1.19	1.7%	38,078
<b>En çok düşenler</b>				
Halk G.M.Y.O.	HLGYO	0.93	-18.4%	22,080
Karsan Otomotiv	KARSN	1.09	-12.8%	83,952
Besiktas Futbol Yat.	BJKAS	1.54	-12.0%	24,466
Fenerbahçe	FENER	7.61	-9.2%	40,606
Emlak G.M.Y.O.	EKGYO	1.23	-8.9%	88,818
Bera Holding	BERA	1.55	-8.3%	2,649

### Piyasa Yorumu:

Bu sabah BIST100'de karışık yönlü bir açılış bekliyoruz. Hisse senetleri dün küresel piyasalardaki satış hareketine uyumlu sert bir satış gördü. Türkiye özelinde haber akışı da satışı destekleyecek yöndeydi. Makro ekonomik gelişmeler ve politika bugün de takip edilen ana etkenler olacaklar. Görülen ciddi satıştan sonra hisse seçilimli toparlanma hareketleri de görülebilir.

Destek olarak 80.000 ve 83.500; direnç olarak ise 88.900 ve 90.600 seviyelerini takip ediyoruz. Gün içinde 83.500 – 88.900 bandında işlem aktivitesi bekliyoruz.

### Bugünün Haberleri:

#### Hisse Senetleri

- HALKB; 1Ç19 kar rakamı beklentilerin altında gerçekleşti
- MSCI yarı-yıl endeks değişiklikleri

### Bankacılık Sektörü

- Haftalık Verilerin Değerlendirilmesi

### Ekonomi Ajandası

- Saat 10.00'da Mart ayı, sanayi üretimi verisi açıklanacak, beklenti: -4.4% milyar dolar

## Piyasa Yorumu

## Günün yorumu

Global risk iştahındaki sendeleme durumunun dış fiyatlama koşullarını baskılama eğilimi yerelde kendimize has haber akışı ile birleşerek negatif tarafta ek katalizör başlığı olarak öne çıkıyor. Yatırımcıların gelişmiş ve gelişmekte olan ülke varlıklarından çıkış yaparak klasikleşmiş güvenli liman tercihlerini ön plana çıkardığı dönemde pozitif haber akışı yaratma becerisi kritik pozisyonunu koruyor.

ABD Başkanı Trump'ın 5 Mayıs tarihinden bu yana bir kez daha gündeme taşıdığı ABD-Çin ticaret anlaşmazlıkları ve olası global büyümeye olumsuz etkileri teması fiyatlamalarda kendisine yer bulma çabasını muhafaza ediyor. ABD tahvil piyasası, Japon yeni, İsviçre frangı ve ons altın gibi yatırım tercihlerinin bir adım öne çıktığı ortamda hisse senetleri başta olmak üzere geline yüksek seviyelerin de kar realizasyonu kapsamında bahane edilmesi satış baskısını ivme alanını genişletiyor. Hafta başlangıcında ABD majör endekslerinin gün kapanışlarını %2'nin üzerinde değer kayıpları ile gerçekleştirmesini bu kapsamda örneklendirmek mümkün.

Çin'in ABD cephesinden atılan tarife adımı karşılık olarak yürürlüğe koyduğu tarife uygulamaları 2493 üründe %25 düzeyine yükseltilecek tarife durumunun belirmesine neden oldu. Söz konusu ürünler arasında ABD tarafından önem verilen LNG grubunun da yer aldığını belirtmek gerekiyor. Öte yandan ABD'den gelen açıklamalar, Haziran sonunda G20 toplantıları kapsamında bir araya gelecek olan iki ülke liderinin görüşmesinden önce ABD'nin ek 300 milyar dolarlık tarife uygulamasına yönelik hazırlıklarını yapacağı yönünde. Ek bir olumsuzluk gündeme gelmediği durumda, görüşme öncesinde yürürlüğe konulması ise düşünülmüyor.

Dünyanın en büyük iki ekonomisi arasındaki anlaşmazlıklara yönelik yorumlar farklılık gösterse de genel eğilim ortak zeminde buluşuyor. Morgan Stanley'den Mike Wilson'ın yaptığı değerlendirmeye göre, beklenen şirket karlarında %5-%10 aralığında aşağı yönlü düzeltme söz konusu olabilir. JPMorgan ise hisselerde %10'a ulaşabilecek aşağı yönlü düzeltme ihtimalini göz ardı etmiyor. 13 Mayıs günü kapanışında seans içi %2.8 değer kaybından kısmen toparlanarak günü %2.4 düşüşle tamamlayan S&P 500 endeksi için 2775-2800 aralığına dek geri çekilme olasılığının uzak olmadığı düşüncemizi paylaşmak isteriz.

Global fiyatlama ortamının bu denli zorlandığı işlemlerde yerel varlıkların "kötüyü en uç noktada fiyatlama isteği" ise değişiklik göstermiş değil. Reuters tarafından geçilen ve TCMB'den Hazine'ye 40 milyar TL'lik ihtiyat akçesinin bütçeye aktarılacağı şeklindeki –henüz teyit edilmeyen- haberin etkisi hafta başlangıcında lira cinsi varlıkların bir adım önde negatif baskılanmasına neden oldu. S-400 teslimatının 2020 yılına ötelenebileceğini içerir Bloomberg haberi ise kısa süreli lira pozitif etkiye neden oldu.

Orkun.Godek @denizbank.com

**Piyasalarda bugün****Yurt içi ve yurt dışı piyasalarda gelişmeler**

- Türk lirası Amerikan doları karşısında haftanın ilk işlem gününde %1.25 değer kaybı sergileyerek GOÜ para birimleri arasında listenin ilk sırasında yer aldı. BİST 100 endeksi %2.54 düşüşle 86282 puan seviyesinden kapanış gerçekleştirirken, 10 yıl gösterge tahvilde faizin son düzeyi %20.64 oldu.
- EMEA bölgesi endekslerinde gün sonu kapanışlarının tamamı eksi yönde işlemlerle gerçekleşti.
- Euro Stoxx 50 %1.20, FTSE 100 %0.55, CAC 40 %1.22 ve DAX %1.52 değer kaybı sergiledi. Bölgede değer kazanımı sergileyen üye söz konusu olmazken, Rusya (RTS, USD) varlıklarındaki kaybın %0.51 ile sınırlı düzeyde kalması dikkat çekti.
- Amerika kıtası işlemlerinde majör ABD endekslerinin seans içi zayıflama ivmeleri yatırımcı paniğinin ne denli yüksek olduğunu teyit etti. Nasdaq endeksinde gün sonu kapanışı %3.41 düzeyinde gerçekleşirken, S&P 500 endeksi 2811 puan seviyesinden günü tamamladı. Kıtada yer alan gelişmekte olan ülke varlıkları nezdinde de satışların genişlediği görülürken, Arjantin'de Merval endeksi %3.27, Brezilya'da Bovespa endeksi ise %2.69 düşüş gösterdi.
- Asya seansında yeni gün işlemlerine baktığımızda satış baskısının devam ettiğini görmekteyiz. Tatilden dönen Hong Kong piyasalarında düşüş %1.58 düzeyine ulaşırken (TSİ 08.04), NKY 225 %0.69, CSI 300 %0.18 ve KOSPI %0.01 geri çekilme ile fiyatlanmakta. CNH-CNY spreadi hafta başlangıcındaki spread açılışının ardından 14 Mayıs işlemlerinde 234 pips seviyesi ile yüksek marjını korurken, PBoC tarafından fixing kur ayarlaması 6.8365 ile yuanda değer kaybının devamına işaret etmekte.
- Dolar endeksinin 50 günlük ortalamasından yukarı yönde dönüş için destek bulunduğu ortamda son işlemler 97.32 seviyesinden geçerken, ABD 10 yıllık tahvil faizinin %2.39 bölgesinden kısmen dönüş yapmasını ve ABD endeks vadeliilerinin olumlu bir açılışa –şu an için- işaret etmesini Salı günü fiyatlamaları açısından kısmen olumlu okuyoruz.

*Orkun.Godek@denizbank.com*

## Haber başlıkları

## Basında çıkan haberler

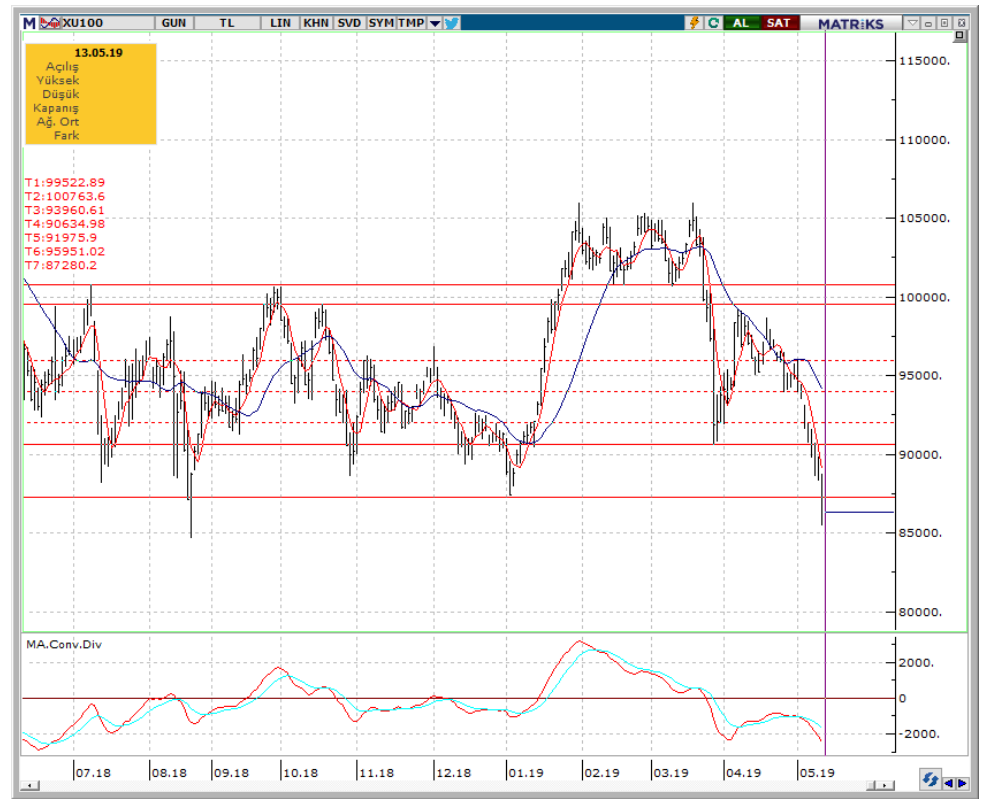
- **ABD borsaları Çin'in karşı hamlesiyle günü sert düşüşle kapadı;** Trump'ın 200 milyar dolarlık Çin malına gümrük vergisini yüzde 25 artırma kararına Çin'den gelen 60 milyar dolarlık misilleme ABD endekslerine satış getirdi. 3 ana endeks de günü sert düşüşlerle kapadı. Korku endeksi yükseldi. Dow'un bu performansı Ocak ayından bu yana en kötü seans olarak kayıtlara geçti. ABD Hazine Bakanı Steven Mnuchin, iki ülkenin hala müzakerelerde olduğunu açıklaması da yatırımcıları sakinleştiremedi. Wall Street'te ABD-Çin ticaret savaşlarından en fazla etkilenen hisseler yüzde 5.8 düşüşle Appel, yüzde 4.9 değer kaybıyla da Boeing oldu. 10 yıllık ABD Hazine bonusu faizinin pazartesi günü yüzde 2,39'a gerilemesi de piyasaların kötü gidişinde etkili oldu. **Asya borsaları haftanın ikinci işlem gününde de ticaret geriliminin etkisiyle düşüş trendini sürdürdü;** ABD'NİN 200 milyar dolarlık Çin ürününe uygulanacak vergi oranını yüzde 10'dan yüzde 25'e çıkarmasına karşı önlemler alınacaktır şeklinde cevap veren Çin 60 milyar dolar değerindeki ABD ürününe yönelik ek tarifelerin % 5 ile % 25 aralığında değişeceği ve 5 binden fazla ABD ürünü kapsayacağını belirtti. Bununla birlikte ABD Başkanı Trump ve Çin Devlet Başkanı Xi Jinping'in Haziran sonunda G-20 zirvesinde görüşmeleri bekleniyor.
- **ABD Ticaret Temsilcisi Ofisi (USTR),** Başkan Donald Trump'a Çin'den yaklaşık 300 milyar dolar tutarında daha ithalata yüzde 25 gümrük tarifesi uygulama imkanı verecek süreci resmi olarak başlattı
- **S-400 iddiası: Türkiye ertelemeyi değerlendiriyor;** ABD ile gerginliğe neden olan S-400'lerde erteleme seçeneğinin Ankara tarafından değerlendirildiği öne sürüldü. Reuters, ABD'nin talebi üzerine konuyu Ankara'nın ele aldığını duyurdu. **Barclays:** S-400 konusunun çözülmemesi ve İstanbul seçimleri kur üzerinde daha fazla baskı yaratabilir.
- **Cumhurbaşkanı Erdoğan, Rus lideri Putin'le telefonda görüştü;** Görüşmede, ikili ilişkiler ve İdlib'deki gelişmeler ele alındı./ **Kremlin'in açıklamasında,**“Suriye'deki krizin anahtar önemine sahip yönleriyle ilgili ayrıntılı görüş alışverişine devam edildi. Görüşmede,radikal silahlı oluşumların ateşkes ihlallerini sıklaştırdığı İdlib gerilimi azaltma bölgesindeki duruma odaklanıldı” ifadelerine yer verildi /**Cumhurbaşkanlığı İletişim Başkanı Altun:** Görüşmede her iki lider Soçi Mutabakatına olan bağlılıklarını teyit etmişlerdir.
- **Reuters: Merkez Bankası'nın 'ihtiyaç akçesi' hükümete aktarılacak;** Reuters, Hazine ve Maliye Bakanlığı'nın, bütçenin daha fazla bozulmaması için TCMB'nin 40 milyar liralık ihtiyat akçesini merkezi yönetim bütçesine aktarmayı planladığını ve bu konuda gerekli yasal düzenleme üzerinde çalıştığını iddia etti.
- **Reuters:** Hükümet, enerjideki 13 milyar dolarlık borcu kurtarmak için bankaları baskılıyor
- **"CHP, Saadet Partisi'ne adayını çekmesi konusunda ısrarcı olmayacak"**
- Trump'tan İran'a gözdağı " Eğer bir şey yaparlarsa karşılığı ağır olur."/ Trump: Çin'e yönelik gümrük vergilerini arttırma kararımı henüz vermedim
- **AB,** Trump'ın otomotive ek vergi kararına misillemeye hazır
- ABD-Çin ticaret savaşı kriptopara Bitcoin'e ilgiyi artırdı, fiyat 8 bin doları geçti.

## Teknik Yorum

## BIST 100 Endeks Teknik Analiz

- Dün 85.446 – 88.740 arasında işlem gördü ve günü -2.54% değişimle 86.282 seviyesinde kapattı. İşlem hacmi ortalama seviyede gerçekleşti.
- Endeksin kısa vadeli ana destek seviyesi 87.250 altına gelmesiyle işlem aktivitesinde artış ve satışlarda hızlanma gördük. Bu satışlar neticesinde endeksin 80.000 seviyesine kadar gerileme riski olduğunu düşünüyoruz. 83.500 seviyesini ara destek seviyesi olarak takip ediyoruz. 90.600 geçilmeden yeni pozisyon alma konusunda temkinli görüşümüzü koruyoruz. 5g ortalama 89.051 ,22g ort 94.123 seviyesindedeler.
- Destek olarak 80.000 ve 83.500 ; direnç olarak ise 88.900 ve 90.600 seviyelerini takip ediyoruz.
- Bu sabah yatay / pozitif açılış ve sonrasında 83.500 – 88.900 arasında işlem aktivitesi bekliyoruz.

## XU100 teknik analiz, TRL



Kaynak: Bloomberg, Deniz Yatırım Araştırma

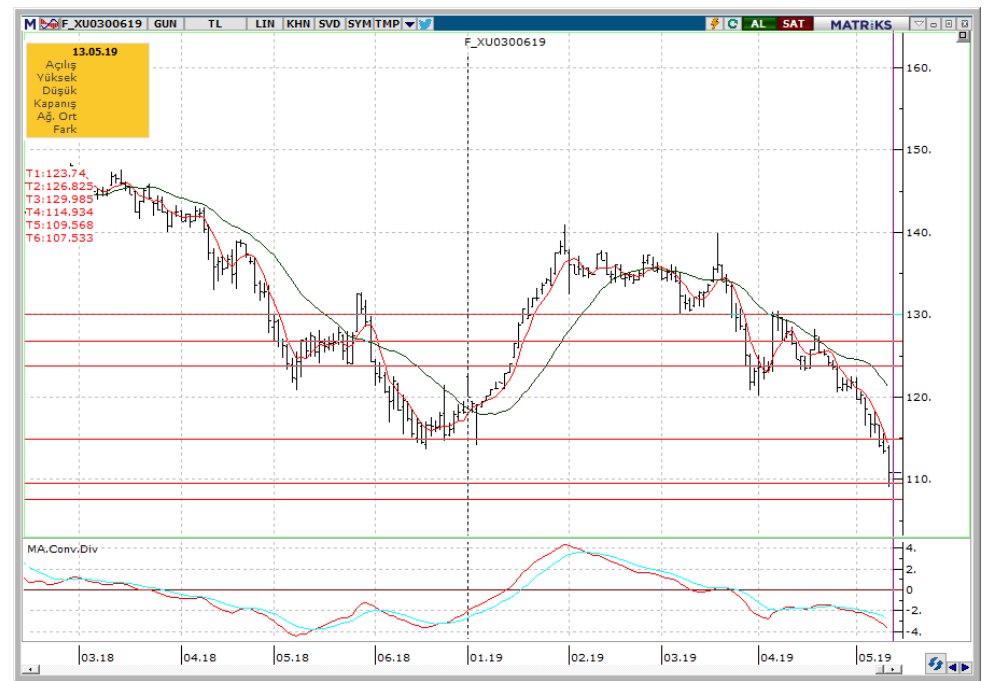
AliBarbaros.Demirer@denizbank.com

## Teknik Yorum

## VIOP – X30YVADE Teknik Analiz

- Dün 109.000 – 114.125 arasında işlem gördü ve günü -2.33% değişimle 110.900 seviyesinde kapattı. İşlem hacmi ortalama seviyede gerçekleşti.
- Kısa vadeli ana destek seviyesi 110.000 altına gelse de bu seviye üzerinde kapanmayı başardı. Ana destek seviyesi olarak 110.000 takip ediyoruz. Bu seviye altında 107.500 e kadar gerileme görebiliriz. 115.000 üstüne geçmeden uzun pozisyon alma konusunda temkinli olunması gerektiğini düşünüyoruz. 5g ortalama 114.385 ,22g ort 121.245 seviyesindedeler.
- Destek olarak 107.500 ve 110.000 ; direnç olarak ise 115.000 ve 117.000 seviyelerini görüyoruz.
- Bu sabah yatay / pozitif açılış sonrasında 107.500 – 115.000 arasında işlem aktivitesi bekliyoruz.

## X30YVADE teknik analiz, TRY



Kaynak: Bloomberg, Deniz Yatırım Arştırma

AliBarbaros.Demirer@denizbank.com

**Bankacılık Sektörü****Haftalık Verilerin Değerlendirilmesi**

- 13 haftalık kurdan arındırılmış yıllıklandırılmış mevduat büyümesi %17.1 seviyesinde. TL cinsi mevduat büyümesi son bir kaç haftadır biraz daha belirginleşti.
- 13 haftalık kurdan arındırılmış yıllıklandırılmış kredi büyümesi %9.5 seviyesinde. TL tarafta daha belirgin bir büyüme var %19.4 ile ama bir kaç haftadır bir normalleşme eğilimi göze çarpıyor.
- Tüketici kredileri %21.1 (13 haftalık yıllıklandırılmış) ve KOBİ kredileri %8.4 (kurdan arındırılmış 13 haftalık yıllıklandırılmış) daha dikkat çekici bir noktada.
- Kamu bankalarının %30.4 kredi büyümesi ile sektörü domine etmeye devam ediyorlar.
- Faiz tarafında ise hem kredi hem de mevduat faizlerinde son birkaç haftadır yukarı yönlü bir eğilim söz konusu.
- Son 10 haftadır ilk kez yeni kredi/yeni mevduat faiz makası %3.0 seviyesinin üzerine yükseldi. Ancak geçmişteki performans nedeni ile 2Ç19 kredi/mevduat faiz makasının 1Ç19'a göre hafif aşağıda şekillenmesini bekliyoruz.
- Açıklanan veriler gerek kredi büyümesi tarafında gerekse de fiyatlamalar da bir normalleşme işaret ediyor. Her ne kadar tam anlamıyla bir alım ortamını desteklemiyor olsa da fiyat çarpanlarında geline seviye nedeniyle kısmi tepki alımları olabilir.

Sadrettin.Bagci@denibank.com

## Hisse senetleri

## Halk Bankası

Bloomberg Kodu	HALKB TI
Tavsiye	TUT
Fiyat/Hisse	TRY5.11
Hedef Fiyat/Hisse	TRY7.13
Getiri Potansiyeli	40%
HAO	49%
Piyasa değeri	TRY6,388 mln

## 1Ç19 kar rakamı beklentilerin altında gerçekleşti

Halkbank 1Ç19 finansal sonuçlarını dün açıkladı. Konsolide olmayan finansal sonuçlara göre banka bu dönemde 305 milyon TL net kar açıkladı. Net kar çeyreklik bazda %3.6 yıllık bazda ise %61.4 gerilerken özsermaye karlılığı %4.2 olarak gerçekleşti. Bahreyn şubesi ile ilgili olarak vergi giderinin geri yazılmış olması net kar rakamını TRY190 mln kadar yukarıya çekmiştir.

Piyasada net kar beklentisi 393 milyon TL seviyesinde idi. Bizim beklentimiz ise 531 milyon TL seviyesindeydi. Beklentimizin altında kalan net faiz geliri ve beklentimizin üstünde gelen net kredi karşılık giderleri açıklanan net kar rakamının beklentimizin altında kalmasına neden olmuştur.

Ücret ve komisyon gelirlerindeki ciddi yükseliş (yıllık: +51.6%), takipteki krediler için toplam karşılık oranının %99 seviyesinde kalması ve takipteki krediler oranının %3.27 seviyesinde yatay kalması finansal sonuçların olumlu başlıkları olarak öne çıkıyor. Olumsuz tarafta ise yüksek kredi büyümesine rağmen net faiz gelirin, iyileşen kredi/mevduat makasına rağmen, beklentimizin altında kalması ve sermaye yeterlilik oranının çeyreklik bazda 82 baz puan kadar gerilemiş olması söylenebilir. Açıklanan finansal sonuçların Halkbank hisse fiyatı üzerinde hafif bir baskı olabileceğini düşünüyoruz. Hisse için 7.43 TL hedef fiyatımızı ve TUT olan önerimizi koruyoruz. Halkbank 12 ay ileriye dönük tahminlere göre 2.39x F/K, 0.20x F/DD çarpanları ve %8.7 özsermaye karlılığı beklentisi ile işlem görmektedir.

## HALKB 1Ç19

	2Ç18	ç/ç	y/y	1Ç18	2Ç17
Net faiz geliri	1,728	-12%	-12%	1,953	1,969
Ücret ve komisyon gelirleri	616	9%	52%	563	406
Temettü geliri	377	n.a.	n.a.	0	0
Bono/Döviz/Swap Kar/Zarar	-431	n.a.	n.a.	189	30
Diğer faaliyet gelirleri	432	151%	74%	172	248
Karşılıklar	1,079	-8%	133%	1,176	463
Faaliyet giderleri	1,527	-5%	27%	1,609	1,198
Vergi öncesi kar	116	26%	-88%	92	992
Vergi gideri	-190	n.a.	n.a.	-225	202
<b>Net Kar</b>	<b>305</b>	<b>-4%</b>	<b>-61%</b>	<b>317</b>	<b>790</b>

	1Ç18	2Ç18	3Ç18	4Ç18	1Ç19
Özsermaye karlılığı	12.2%	16.3%	4.3%	4.4%	4.2%
Aktif karlılığı	1.0%	1.3%	0.3%	0.3%	0.3%
Net faiz marjı	2.64%	2.72%	2.15%	2.33%	1.36%
Takipteki kredi oranı	2.82%	2.67%	2.65%	3.29%	3.27%
Takipteki kredi/karşılık oranı	108.0%	110.6%	111.2%	99.1%	98.7%
Risk maliyeti	0.39%	0.79%	1.35%	0.80%	1.35%
Faaliyet giderleri/Toplam aktifler	1.53%	1.61%	1.42%	1.68%	1.56%
Komisyon gelirleri/Toplam aktifler	0.52%	0.60%	0.52%	0.59%	0.63%
Komisyon gelirleri/Faaliyet giderleri	33.9%	37.2%	36.6%	35.0%	40.4%
Mevduatın krediye dönüşüm oranı	107.6%	107.0%	109.9%	100.7%	101.2%
Sermaye yeterlilik rasyosu	13.37%	13.23%	14.86%	13.80%	12.98%
Çekirdek Sermaye yeterlilik rasyosu	12.01%	11.88%	11.44%	10.71%	10.04%

Sadrettin.Bagci@denibank.com



## Hisse senetleri

## MSCI yarı-yıl endeks değişiklikleri

Dün gece açıklanan MSCI yarı-yıl endeks değişikliklerine göre Petkim ve Halkbank MSCI Global Standard Index'ten çıkarılıp Global Small Cap Index'e eklendi. Böylece Global Standard Index'teki Türk hisselerinin sayısı 16'ya düştü.

AKSEN, AGHOL, ANSGR, KRDM, ANHYT ve TTRAK ise Global Small Cap Index'ten çıkarılan hisseler oldu. Endeks değişiklikleri 28 Mayıs piyasa kapanışından sonra yürürlüğe girecek.

## MSCI yarı yıl değişiklikleri

<u>MSCI Global Standard Index</u>		<u>MSCI Global Small Cap Index</u>	
<u>Eklene</u>	<u>Çıkarılan</u>	<u>Eklene</u>	<u>Çıkarılan</u>
	PETKM	PETKM	AKSEN
	HALKB	HALKB	AGHOL
			ANSGR
			KDRMA
			ANHYT
			TTRAK

Selim.Kunter@denizinvest.com

## Hisse Senedi Tavsiye Listesi

## Deniz Yatırım Model Portföyü

## Model Portföy

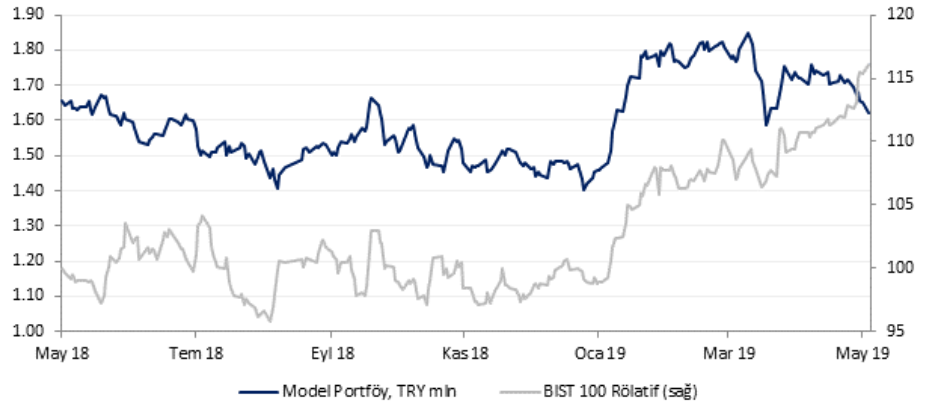
Hisse	Portföye Giriş Tarihi	Nominal Getiri (Portföye girişten itibaren)	BIST-100'e Rölatif Getiri (Portföye girişten itibaren)	Portföydeki Ağırlık
TSKB	07.02.2019	-20.0%	-4.7%	8.6%
YKBNK	23.01.2018	-31.7%	-6.2%	10.2%
VAKBN	23.01.2018	-50.0%	-31.4%	6.1%
TTKOM	22.01.2019	-0.2%	15.2%	10.2%
SAHOL	27.09.2018	-6.8%	8.3%	9.4%
TKFEN	28.11.2018	22.8%	33.8%	11.4%
FROTO	07.02.2019	-11.8%	5.0%	9.6%
PGSUS	03.09.2018	20.3%	31.0%	10.8%
MGROS	07.02.2019	-29.0%	-15.4%	7.8%
NAKİT				16.0%

## Portföy getirisi

	Nominal Getiri	BIST-100'e Rölatif Getiri
2017	47.5%	-0.1%
2018	-11.3%	12.1%
12 aylık	-0.6%	16.1%
2019 başından	9.7%	16.1%

Kaynak: Deniz Yatırım Araştırma

## Model Portföy geçmiş performansı



Source: Deniz Yatırım Araştırma

**Haftalık Takvim**

Tarih	Gün	Saat	Olay	Önceki
Mayıs 13	Pazartesi	10:00	Cari Hesap (USD) (Mart)	-0,72B
		16:00	BIMAS Telekonferans	
		17:00	PGSUS Telekonferans	
		17:00	GLYHO Telekonferans	
		18:30	HALKB Telekonferans	
		-	HALKB 1Ç19 sonuçları (Deniz Net kar bekl.: TRY531 mln, Konsensus bekl.:TRY393 mln)	
Mayıs 14	Salı	10:00	Sanayi Üretimi (Yıllık) (Mart)	-5,1%
Mayıs 15	Çarşamba	10:00	Çeyreklik İşsizlik Ortalaması (Şubat)	14,7%
		10:00	Perakende Satışları (Yıllık)	-4,9%
		11:00	Bütçe Dengesi	-24,50B
		-	OZRDN temettü ödemesi (0.08 TL/hisse)	
Mayıs 16	Perşembe	14:30	Yıl Sonu TÜFE Tahmini (Mayıs)	16,63%
		14:30	Yabancı Net Bono Yatırımları	-
		14:30	Yabancı Net Hisse Yatırımları	-
		-	BRSAN temettü ödemesi (0.82 TL/hisse)	
Mayıs 17	Cuma	-	-	-
Mayıs 18-19	Haftasonu	-	-	-

## Değerlemeler

	Tavsiye	Kapanış Fiyatı	Hedef, Piyasa De,		Halka Açık	F/K			PD/DD			Özsermaye Karlı.			
			TL	TL mln		'17	'18T	'19T	'17	'18T	'19T	'17	'18T	'19T	
Akbank	TUT	5.49	7.70	28,548	52.0%	5.0	4.9	3.4	0.7	0.5	0.5	14%	12%	15%	
Anadolu Hayat Emeklilik	TUT	5.32	7.00	2,288	17.0%	8.8	8.3	7.2	2.2	1.9	1.7	26%	25%	25%	
AvivaSA	AL	9.37	10.50	1,687	20.0%	8.2	6.2	6.0	4.6	3.4	2.6	65%	63%	49%	
Garanti Bank	TUT	7.24	10.20	30,408	48.0%	4.6	4.4	3.3	0.7	0.6	0.5	15%	14%	16%	
Halkbank	TUT	5.11	7.13	6,388	49.0%	2.5	2.6	1.8	0.2	0.2	0.2	9%	9%	11%	
Isbank	AL	4.95	7.30	22,275	31.0%	3.3	3.5	2.7	0.4	0.4	0.4	15%	13%	15%	
TSKB	AL	0.68	1.05	1,904	39.0%	2.9	2.9	2.4	0.4	0.5	0.4	16%	15%	17%	
Vakıf Bank	AL	3.55	6.20	8,875	25.0%	2.1	2.6	2.1	0.3	0.4	0.3	16%	13%	15%	
Yapı Kredi Bank	AL	1.91	2.45	16,134	18.0%	3.5	3.6	3.0	0.4	0.4	0.3	14%	11%	12%	
	Tavsiye	Kapanış Fiyatı	Hedef, Piyasa De,	TL	TL mln	Halka Açık	F/K			FD/FAVÖK			FD/Satışlar		
							'17	'18T	'19T	'17	'18T	'19T	'17	'18T	'19T
<b>Holdingleler</b>															
Enka Insaat	AL	5.21	6.20	26,050	12.0%	16.5	10.3	10.4	5.9	4.4	3.6	1.4	0.6	0.9	
Koc Holding	TUT	15.02	20.10	38,089	22.0%	6.9	6.4	4.6	n.a.	n.a.	n.a.	n.a.	n.a.	n.a.	
Sabancı Holding	AL	6.99	11.20	14,262	44.0%	3.7	3.6	3.0	n.a.	n.a.	n.a.	n.a.	n.a.	n.a.	
Sisecam	TUT	5.52	7.30	12,420	34.0%	5.3	5.8	5.2	5.0	4.1	3.7	1.1	0.7	0.9	
Tekfen Holding	AL	24.60	28.60	9,102	48.0%	6.5	7.3	8.9	3.7	3.3	3.6	0.5	0.0	0.6	
<b>Petrol ve Gaz</b>															
Aygaz	AL	8.90	15.50	2,670	24.0%	11.7	4.3	3.5	2.4	1.5	0.8	0.1	0.1	0.1	
Petkim	AL	4.68	7.30	7,722	44.0%	8.9	6.9	4.0	8.1	8.0	5.0	1.3	1.2	1.2	
Tupras	AL	116.70	150.00	29,224	49.0%	7.9	7.8	6.5	7.3	5.7	4.6	0.5	0.4	0.4	
<b>Enerji</b>															
Aksa Enerji	AL	2.25	4.10	1,380	21.0%	30.4	4.5	2.4	5.2	3.2	2.1	1.1	0.8	0.8	
Zorlu Enerji	SAT	1.19	1.45	2,380	15.0%	68.9	3.6	2.8	7.5	4.9	4.2	1.9	1.5	1.3	
<b>Metaller ve Madencilik</b>															
Erdemir	TUT	7.40	8.62	25,900	48.0%	4.6	5.8	5.6	2.7	3.0	3.0	0.9	0.7	1.3	
Kardemir (D)	AL	2.04	3.30	1,592	89.0%	2.9	5.0	7.5	2.3	3.5	2.1	0.7	0.7	0.9	
<b>Kimyasallar</b>															
Soda Sanayi	AL	7.94	8.60	7,940	39.0%	5.1	6.0	5.4	7.5	5.5	4.3	2.1	1.5	1.3	
<b>Endüstriyel</b>															
Anadolu Cam	TUT	2.80	3.60	2,100	20.0%	4.7	5.0	4.1	5.3	4.0	3.2	1.2	0.9	0.9	
Doğuş Otomotiv	AL	3.92	6.70	862	15.0%	6.5	6.4	3.0	3.5	3.1	3.3	0.2	0.2	0.2	
Ford Otosan	AL	50.65	77.60	17,774	18.0%	10.6	10.0	7.4	7.3	6.6	5.4	0.6	0.6	0.6	
Tofas	AL	16.63	23.24	8,315	24.0%	6.2	7.2	6.6	4.5	4.7	4.4	0.6	0.5	0.7	
Trakya Cam	AL	3.00	4.40	3,750	28.0%	3.9	3.8	3.4	4.2	2.9	2.4	0.8	0.6	0.8	
Türk Traktor	AL	26.44	51.70	1,411	24.0%	5.9	5.9	4.0	5.6	4.7	3.4	0.7	0.5	0.7	
<b>Tüketici</b>															
Arcelik	TUT	16.17	21.00	10,927	25.0%	12.8	9.9	8.4	6.4	5.0	4.2	0.7	0.5	0.5	
BİM	TUT	73.25	100.00	22,239	60.0%	17.8	15.3	12.5	11.3	9.5	7.5	0.7	0.5	0.5	
Bizim Toptan	TUT	6.63	8.50	398	46.0%	18.4	14.2	12.4	0.9	1.4	1.2	0.0	0.0	0.1	
Coca-Cola İçecek	AL	26.60	41.00	6,766	25.0%	20.7	11.3	8.7	5.2	4.1	3.5	0.9	0.7	0.8	
Migros	AL	11.86	23.20	2,147	36.0%	n.m.	n.m.	107.4	3.9	4.0	3.9	0.2	0.2	0.3	
Ulker	AL	18.90	23.50	6,464	39.0%	9.2	11.5	9.6	8.9	7.0	6.1	1.4	1.1	0.7	
Vestel	AL	9.49	8.50	3,183	22.0%	8.6	45.5	28.4	3.2	5.0	4.5	0.5	0.4	0.5	

## Değerlemeler

	Tavsiye	Kapanış Fiyatı	Hedef, Piyasa De,		Halka Açık	F/K			PD/DD			Özsermaye Karl.		
			TL	TL mln		'17	'18T	'19T	'17	'18T	'19T	'17	'18T	'19T
<b>Telekom</b>														
Türk Telekom	TUT	4.15	6.00	14,525	13.0%	n.m.	7.4	5.0	3.5	2.9	2.3	1.5	1.2	1.3
Türkcell	TUT	11.40	16.50	25,080	49.0%	12.4	6.9	5.4	4.2	3.4	2.8	1.9	1.4	1.5
<b>Havacılık</b>														
Pegasus Airlines	AL	29.60	37.50	3,028	36.0%	6.0	9.0	9.1	5.0	5.6	6.0	0.8	0.8	0.8
TAV Airports	TUT	23.60	29.90	8,573	40.0%	5.9	10.2	4.1	3.8	3.3	2.4	1.5	1.6	1.9
Turkish Airlines	AL	12.36	21.40	17,057	50.0%	4.2	4.1	2.4	5.4	5.3	4.6	1.0	0.9	0.9
<b>GYO'lar</b>														
Emlak GYO	AL	1.23	1.90	4,674	51.0%	3.7	4.2	3.1	5.5	4.7	3.5	1.9	1.9	1.4
İS GYO	AL	0.95	1.55	911	48.0%	2.7	4.0	5.5	10.1	8.3	10.7	2.0	8.0	9.1

## Dış borç piyasası

	Kupon Oranı	Vade	Vadeye Kalan Yıl	Fiyat	1G, pp	Geriti	1G, bps	Z-spread	Kontrat, \$ mln
<b>USD Eurobond</b>									
Turkey 19	7.00%	11 Mart 2019	-	-	-	-	-	-	-
Turkey 19-1	7.50%	7 Kasım 2019	0.48	100.97	0.04	5.40%	-10.2	234	1,500
Turkey 20	7.00%	5 Haziran 2020	1.00	100.67	-0.08	6.33%	8.2	367	2,000
Turkey 21	5.63%	30 Mart 2021	1.79	97.30	-0.20	7.19%	11.8	470	2,000
Turkey 22	5.13%	25 Mart 2022	2.67	93.84	-0.15	7.56%	6.5	519	1,000
Turkey 22-1	6.25%	26 Eylül 2022	3.05	95.91	-0.20	7.65%	7.2	531	2,500
Turkey 23	3.25%	23 Mart 2023	3.61	86.02	-0.30	7.49%	10.3	520	1,500
Turkey 24	5.75%	22 Mart 2024	4.23	91.80	-0.31	7.81%	8.4	549	2,500
Turkey 25	7.38%	5 Şubat 2025	4.65	96.60	-0.59	8.13%	13.3	582	3,250
Turkey 26	4.25%	14 Nisan 2026	5.92	81.52	-0.47	7.75%	10.2	539	1,500
Turkey 30	11.88%	15 Ocak 2030	6.57	124.65	-0.48	8.34%	5.8	592	1,500
Turkey 34	8.00%	14 Şubat 2034	8.68	98.25	-0.28	8.20%	3.3	572	1,500
Turkey 36	6.88%	17 Mart 2036	9.65	88.04	-0.34	8.20%	4.0	569	2,750
Turkey 38	7.25%	5 Mart 2038	9.99	91.03	-0.51	8.19%	5.7	568	1,000
Turkey 40	6.75%	30 Mayıs 2040	10.42	86.09	-0.35	8.14%	3.9	559	2,000
Turkey 41	6.00%	14 Ocak 2041	11.00	79.92	-0.28	7.96%	3.3	540	3,000
Turkey 43	4.88%	16 Nisan 2043	12.51	71.90	-0.19	7.40%	2.2	485	3,000
Turkey 45	6.63%	17 Şubat 2045	11.34	83.65	-0.56	8.15%	6.0	561	3,000
Turkey 45	6.63%	17 Şubat 2045	11.34	83.65	-0.56	8.15%	6.0	561	3,000
<b>EUR Eurobond</b>									
Turkey 19 E	5.88%	2 Nisan 2019	-	-	-	-	-	-	-
Turkey 20 E	5.13%	18 Mayıs 2020	0.96	101.91	-0.12	3.16%	11.8	317	2,248
Turkey 21 E	4.35%	12 Kasım 2021	2.37	99.13	-0.61	4.72%	26.4	469	1,405
Turkey 23 E	4.13%	11 Nisan 2023	3.67	96.83	-0.37	5.04%	10.9	502	1,124
<b>Uluslararası Sukuk</b>									
Turkey 18-1	4.56%	10 Ekim 2018	-	-	-	-	-	-	-
Turkey 18-2	2.80%	26 Mart 2018	-	-	-	-	-	-	-
Turkey 24-1	4.49%	25 Kasım 2024	4.79	87.61	-0.17	7.25%	4.2	490	1,000
<b>Samurai</b>									
Turkey 21 JPY	1.87%	18 Mart 2021	1.82	102.54	-0.02	0.47%	0.7	47	1,641
Turkey 22 JPY	1.47%	15 Mart 2022	2.79	102.58	0.00	0.54%	0.1	55	821
Turkey 24 JPY	1.05%	25 Eylül 2024	5.10	100.07	0.00	1.04%		102	912
Turkey 33 JPY	2.68%	7 Şubat 2033	11.33	112.76	0.00	1.55%		138	168
<b>Dual currency GDNs*</b>									
Turkey 20 TRY	10.50%	15 Ocak 2020	-	-	-	-	-	-	1,445
Turkey 21 TRY	3.00%	6 Ocak 2021	0.80	97.17	-0.08	4.80%	5.8	-	1,233
Turkey 23 TRY	7.10%	8 Mart 2023	-	-	-	-	-	-	2,396

\* Global depositary notes emulating TRY local bonds, while interest and principal on these instruments is paid in USD \*\* Emulating inflation-linked local bonds

## Yasal uyarı:

---

Burada yer alan yatırım bilgi, yorum ve tavsiyeleri yatırım danışmanlığı kapsamında değildir. Yatırım danışmanlığı hizmeti, yetkili kuruluşlar tarafından kişilerin risk ve getiri tercihleri dikkate alınarak kişiye özel sunulmaktadır. Burada yer alan yorum ve tavsiyeler ise genel niteliktedir. Bu tavsiyeler mali durumunuz ile risk ve getiri tercihlerinize uygun olmayabilir. Bu nedenle, sadece burada yer alan bilgilere dayanarak yatırım kararı verilmesi beklentilerinize uygun sonuçlar doğurmayabilir.

Bu içerikteki yorumlar DENİZ YATIRIM MENKUL KIYMETLER A.Ş.'nin görüşlerini yansıtmaktadır. Bu dokümanda sunulan materyal sağlam kaynaklardan derlenmiştir. Ancak Şirketimiz buradaki yorumların içeriği sonucu üçüncü şahıslara karşı doğabilecek sonuçlara karşı hiç bir sorumluluk kabul etmez. Buradaki içeriğin hiç bir bölümü DENİZ YATIRIM MENKUL KIYMETLER A.Ş.'NİN yazılı izni olmadan çoğaltılamaz, hiç bir şekil ve ortamda yayınlanamaz, alıntı yapılamaz ve kullanılamaz..