



S&P 500
%1.88



Brent Petrol
-%0.09



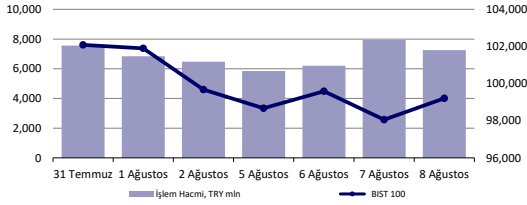
USD Endeks
%0.08

Günlük Bülten

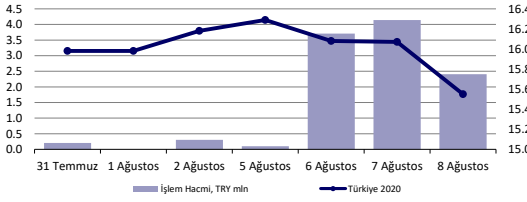
Ekonomik Veriler

Açıklanacak Veriler	Saat
ABD ÜFE	
İngiltere GSYH	11:30
TSI	

Hisse Senedi Piyasası



Bono Piyasası



Endeksler, para piyasaları ve emtia

	Kapanış	Önceki	1 Gün	1 Ay	Yıl Baş.
BIST100	99,208	98,056	1.2%	0.5%	8.7%
İşlem Hacmi, TL mln	7,260	7,948	-8.7%	3.0%	169.0%
Turkey 2019 (Mar 08, '28)	15.55%	16.07%	-52 bps	-358 bps	-94 bps
Turkey 2030	6.98%	7.01%	-3 bps	-47 bps	-29 bps
TCMB karışık fonlama mlyt	19.62%	19.63%	-1 bps	-424 bps	-444 bps
USD/TRY	5.48	5.49	-0.3%	-4.5%	3.5%
EUR/TRY	6.13	6.16	-0.4%	-4.7%	1.0%
Sepet (50/50)	5.80	5.82	-0.4%	-4.6%	2.2%
DOW	26,378	26,007	1.4%	-1.6%	13.1%
S&P500	2,938	2,884	1.9%	-1.3%	17.2%
FTSE	7,286	7,199	1.2%	-3.5%	8.3%
MSCI EM	984	973	1.2%	-5.9%	1.9%
MSCI EE	169.73	167.70	1.2%	-7.2%	11.8%
Shanghai SE Comp	2,795	2,769	0.9%	-4.7%	12.1%
Nikkei	20,593	20,517	0.4%	-4.4%	2.9%
Petrol (Brent)	57.32	57.38	-0.1%	4.3%	4.3%
Altın	1,501	1,501	0.0%	7.6%	17.0%

En Çok Yükselen & Düşenler

Hisse Kodu	Son Kapanış	Gün Değ.	Hacim, TRY bin	
En çok yükselenler				
Coca Cola İçecek	CCOLA	36.34	12.5%	55,071
Ihlas Holding	IHLAS	0.53	8.2%	14,420
Anadolu Efes Biracılık	AEFES	22.86	7.8%	28,881
Erbosan	ERBOS	16.46	6.6%	17,016
Migros	MGROS	18.20	6.4%	52,669
Odas Elektrik	ODAS	1.52	6.3%	47,844
En çok düşenler				
Soda Sanayii	SODA	5.57	-3.6%	70,311
Kiler G.M.Y.O.	KLGYO	1.88	-3.6%	17,679
Petkim	PETKM	3.54	-2.7%	362,525
Aygaz	AYGAZ	9.65	-2.7%	3,940
Park Elek. Madencilik	PRKME	2.80	-2.4%	4,717
Pegasus Airlines	PGSUS	47.72	-2.0%	60,052

Piyasa Yorumu:

Bu sabah BIST100'de bir çok şirketin 2Ç19 finansal sonuçlarını açıklamış olması nedeniyle karışık yönlü bir açılış bekliyoruz. Piyasalar önümüzdeki hafta Perşembe gününe kadar kapalı olacak bu yüzden gün içinde yüksek oynaklık görebiliriz.

Destek olarak 96.500 ve 98.500 ; direnç olarak ise 99.500 ve 100.500 seviyelerini takip ediyoruz. Gün içinde 96.500 – 99.500 arasında işlem aktivitesi bekliyoruz.

Bugünün Haberleri:

Hisse Senetleri

- **ISCTR;** Aktif kalitesindeki gerileme nedeniyle operasyonel performans beklentilerin altında kaldı
- **HALKB;** Karşılık oranındaki düşüş sayesinde beklentiler karşılandı
- **EKGYO;** 2Ç19 performansı beklentilerin hafif üzerinde
- **KOÇ HOLDİNG'İN** 2019 YILI 6 AYLIK KONSOLİDE NET KARI 2.204.755.000 TL (2018/6 AYLIK: 2.559.619.000 TL)
- **PEGASUS'UN** 2019 Yılı 6 Aylık Konsolide Net Kari 110.518.545 TL (2018/6 Aylık: -97.237.576 TL); 03 A -213 2ç 324 bek 72 milyon TL; Yabancı para gelirlerin payı 12 puan artarak %71'e ulaştı. Misafir başına yan gelirden rekor kırıldı. Faaliyet kiralaması ile alınan uçaklara ait bakım giderlerinin bir kısmı finansal kiralama uçaklarda olduğu gibi amortisman ve faiz olarak kaydedildi.
- **THY'NİN** 2019 Yılı 6 Aylık Konsolide Net Zararı 1.120.000.000 TL (2018/6 Aylık: 127.000.000 TL)

Ekonomi Ajandası

- Saat 10.00'da Haziran ayı ödemeler dengesi verisi açıklanacak. (Beklenti: -0.2 milyar dolar)
- Saat 14.30'da TCMB beklenti anketi açıklanacak.

Piyasa Yorumu**Günün yorumu**

Volatil haftayı tamamlamaya çalışan yatırımcılar açısından yuanın orta nokta seviyesinden ABD Başkanı Trump'ın sosyal medya mesajlarına uzanan geniş yelpazede haber akışının gölgesinde sakinleme çabaları ön plana çıkıyor. ABD endekslerinin vadeli fiyatlamaların işaret ettiği şekilde 8 Ağustos işlemlerini pozitif kapanış şeklinde gerçekleştirmesi yeni günde Asya yaklaşımına da sirayet ediyor. Tahvil faizlerindeki düşük seyir korunurken, ABD'de 10 yıllık ihalenin ardından 30 yıl vadeli de talebin devam ettiği görüldü.

ABD-Çin haber başlıklarının arasında bu kez gündemden yer kapma sırası Avrupa'da. İtalya'da Başbakan Salvini'nin çıkışı ile birlikte erken seçim olasılığı doğdu. Başbakan Conte ise Salvini'nin güven oylaması çağrısı için gücü olmadığı düşüncesinde. Lig Partisi'nin anketlerde %40 rakamına ulaşması ve olası seçimin ardından tek başına hükümeti kurma yetkisini elde edebileceğine dair yaklaşım Salvini'ye söz konusu çıkışı yapması imkanı tanırken, euro sınırlı düzeyde zayıflama ile süreci karşılıyor. Öte yandan FT'ye göre İngiltere'de Brexit'in gerçekleşmesinin ardından erken seçime Kasım ayı içerisinde gidilebilir.

Emtia grubunda bu yıl ilk kez Brent-WTI makasının \$5'in aşağısına gelmesi konuşulurken, Suudi Arabistan'ın gelecek ay için üretimi 7 milyon varilin aşağısında tutacağını açıklaması kontratların yukarı yönde tepki vermesine imkan tanıyor. Ayrıca, Aramco günlük bazda 700 bin varil kesintiye gidecek. Ons altın ise \$1500 seviyesi üzerindeki oluşumunu koruma ve devam ettirme çabası içerisinde.

Japonya'da 2Ç GSYH verisi çeyrek ve yıllık kalemlerde beklentileri aşarken, bir önceki döneme ait rakamlar da yukarı yönde revize edildi. Buna göre, Japon ekonomisi 2Ç içerisinde %0.1 olan beklentiye karşı %0.4, yıllık bazda ise %0.5 olan beklentinin ötesinde %1.8 düzeyinde performans sergiledi. İlk çeyrek yıllık kalemi ise %2.2'den %2.8'e güncellendi.

Global çapta gözlenen yatay getiri eğrisi temasına ilk resmi tepki BOJ cephesinden geldi. 3 Temmuz tarihinden bu yana ilk kez tahvil alımlarında değişikliğe gittiğini açıklayan banka, 3y-5y ve 10y-25y vadelerde 20 milyar JPY kısıntı, 1y-3y vadede ise artırım yapacak. USDJPY paritesi 106 seviyesinin hemen aşağısında işlem görmekte.

Dış fiyatlamada ortamında gözlenen kısmi sakinleşme –risk başlıkları değişmese de ivmede kayıp olması- yerel varlıkları da desteklemeye devam ediyor. Liranın Amerikan doları paritesindeki performansı < 5.50 ekseninde korunurken, hisse senetleri küresel yaklaşımdan uzaklaşmıyor. 24 Temmuz gün sonu kapanışına kıyasla GOÜ para birimleri içerisinde USD'ye karşı en iyi performans %4.22 ile lirada olurken, Güney Afrika randı -%7.7 ile zayıflamada dikkat çekiyor. Bayram tatili öncesi işlemlerde yatay-pozitif seyrin korunmasını bekliyoruz.

Orkun.Godek @denizbank.com

Piyasalarda bugün**Yurt içi ve yurt dışı piyasalarda gelişmeler**

- Türk lirası Amerikan doları karşısında pozitif seyrini korurken, BİST 100 endeksi kapanışı da %1.1 primlenme ile 99208 puan seviyesinden gerçekleşti. 10 yıllık gösterge tahvilin faizinde son işlemler %15.10 düzeyinden geçti.
- EMEA bölgesi endekslerinde gün sonu kapanışlarının tamamı pozitif tarafta oldu. Euro Stoxx 50 %1.98, FTSE 100 %1.21, CAC 40 %2.31 ve DAX %1.68 performans sergiledi. Rusya (RTS, USD) grubu günü %1.47 yükselişle tamamladı.
- Amerika kıtası işlemlerinde Avrupa seansında gözlenen olumlu hava korundu. Majör ABD endekslerinin tamamında kapanışlar pozitif tarafta yer alırken, Nasdaq endeksi primlenmesi %2.24 ile 8039 puan seviyesinden gerçekleşti. Kıtada yer alan gelişmekte olan ülke varlıklarında olumsuz ayrışma olmazken, Şili ve Kolombiya'da primlenme %2'yi aştı.
- Asya seansında yeni gün fiyatlamaları Çin hariç varlıklarda pozitif tarafta yer alıyor. TSİ 08.15/ NKY 225 %0.56, Hang Seng -%0.19, CSI 300 -%0.67 ve KOSPI %1.14 ile işlem görmekte. CNH-CNY spreadi 256 pips seviyesinde oluşurken, PBOC tarafından fixing kur ayarlaması 7.0136 ile yuanda değer kaybının devamına işaret etmekte.

Haber başlıkları

Basında çıkan haberler

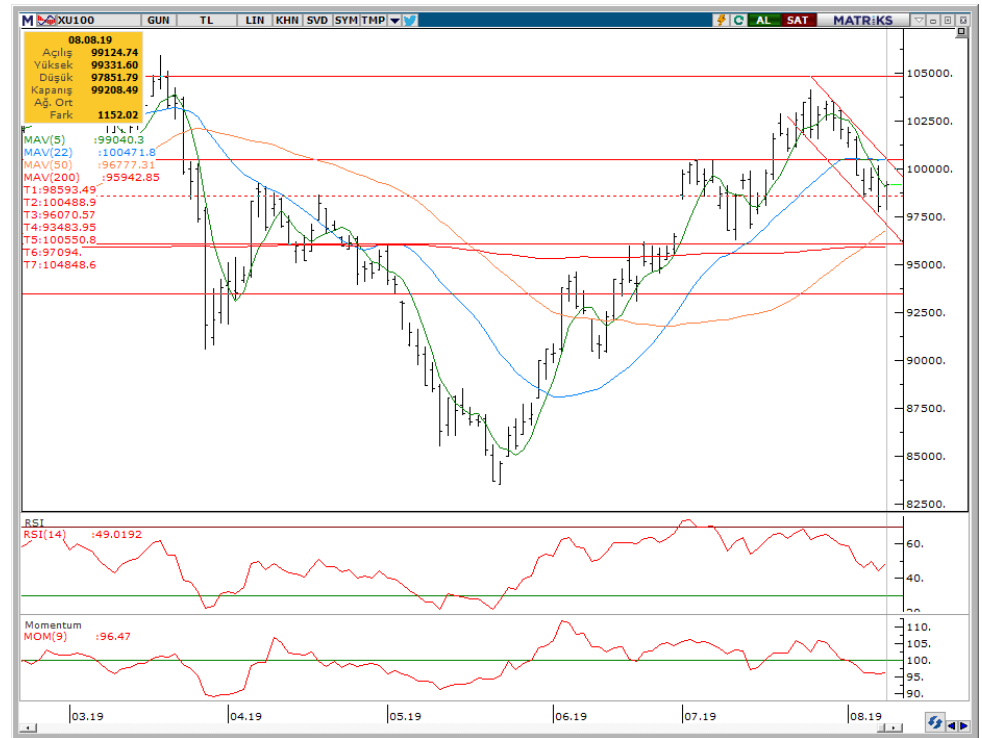
- Japonya ekonomisi ikinci çeyrekte güçlü tüketici harcamaları ve iş yatırımının düşen ihracatı telafi etmesiyle beklenenden fazla büyüdü; Japonya'da büyüme tüketici harcamalarından destek bularak iki yılın en yükseğine erişti. Ayrıca hükümet harcamaları da büyümeyi destekleyerek sürpriz bir şekilde yıllıklandırılmış GSYH'ya % 0.7 katkıda bulundu. Gayrisafi yurt içi hasıla yıllıklandırılmış bazda önceki üç aya göre, %1.8 arttı. Ekonomistlerin medyan beklentisi %0.5 artış olması yönündeydi.
- **Çin Merkez Bankası**, yuan için günlük resmi hareket bandının orta noktasını 11 yılın en düşük seviyesinde belirledi. Çin MB, yuan için orta noktayı 7,0136 olarak duyurdu. Orta nokta dün 7,0039 olmuştu
- **Çin'de Temmuz ayında tüketici fiyatları beklentilerin hafif üzerinde gerçekleşirken, üretici fiyatları sert geriledi**; Temmuz'da üretici fiyatları bir önceki yılın aynı ayına göre, Bloomberg anketine katılan ekonomistlerin medyan beklentisi olan %0.1 gerileme beklentisine karşılık %0.3 geriledi. Ulusal İstatistik Bürosu tarafından Cuma günü yapılan açıklamaya göre, tüketici fiyatları yıllık bazda öngörüden daha fazla hızlanarak %2.8 artış gösterdi.
- Wall Street Journal tarafından yapılan ankete göre, 17-18 Eylül'de yapılacak Federal Açık Piyasa Komitesi toplantısından faiz indirimi kararı çıkmasını bekleyenlerin oranı keskin artış gösterdi; Eylül toplantısında Fed'in faiz indirmesini bekleyenlerin oranı % 63,9 oldu. Bu oranı geçtiğimiz ay % 49,8 seviyesindeydi. ABD ekonomisinin gelecek 12 ayda resesyona girmesini bekleyenlerin oranı da Ağustos ayında, Temmuz ayındaki % 30,1'den % 33,6'ya çıktı. Ekonomik görünümünün aşağıya dönmesi riski gören ekonomistlerin oranı da %69,6'dan %87,8'e yükseldi
- **Merkez Bankası'nda eski Başkan Murat Çetinkaya döneminde göreve getirilen genel müdürlerin tümü** Banka Meclisi tarafından görevden alındı;
- **ABD Dışişleri Bakanlığı Sözcüsü Morgan Ortagus**, ABD ile Türkiye arasında "Müşterek Harekat Merkezi" kurulması konusunda mutabakata varılmasından 'memnun olduklarını' ifade etti./ **Pentagon'dan Türkiye'yle Anlaşma Açıklaması** Türkiye'yle Amerika arasında Suriye'nin kuzeydoğusunda kurulması planlanan güvenli bölgeyle ilgili anlaşma hakkında Savunma Bakanlığı Pentagon'dan VOA'e açıklama geldi. Pentagon açıklamasında anlaşma çok önemli adım olarak nitelendi bununla birlikte daha yapılması gerekenler olduğu vurgulandı. / **Erdoğan**, ABD'yle Fırat'ın doğusunda; oluşturulacak barış koridoru mutabakatının ardından Putin, Macron, Merkel ve Trump ile bir araya gelecek. Temaslarda Suriye'nin yol haritası ve siyasi geçiş süreci konuşulacak
- **ABD ile Çin arasında diplomat krizi**; Çin, ABD'li bir diplomatın Hong Kong'ta 'aktivistlerle' bir araya geldiğini gösteren fotoğrafı yayımlayarak ABD'ye kentin işçilerine müdahaleyi durdurma çağrısı yaptı. ABD, diplomatın hedef gösterildiğini belirterek Çin'e tepki gösterdi
- **FT: İngiliz Parlamenterler güvenoyu vermezse Boris Johnson 31 Ekim Brexit sonrası seçime gidecek / İtalya'da hükümet krizi**: İçişleri Bakanı Salvini 13 Ekim'de sandığa gitmek istiyor. Bu defa Başbakan aday olacak"

Teknik Yorum

BIST 100 Endeks Teknik Analiz

- Dün , 97.851– 99.331 arasında işlem gördü ve günü +1.17% değişimle günü 99.331 seviyesinde kapattı. İşlem hacmi ortalama seviyede gerçekleşti.
- Dün itibarıyla kısa vadeli düşüş trendi içerisinde yatay trend desteği olan 98.500 seviyesinde tutunmayı başaran endekste ay başından bugüne ilk defa 5 g. Ortalama üzerinde kapanış gerçekleştirdiğini gözlemliyoruz. 98.500 seviyesini pivot bölge olarak takip ediyoruz. Önemli bir haber akışı olmadıkça 200 g. Ort. 95.920 ile 50 g. Ort. 96.514 bandının teknik destek olarak çalışabileceğini 98.500 altında gelebilecek satışlarda kademeli olarak yeni alım değerlendirilebileceğine düşünüyoruz. 5 g. Ort. 99.040 , 22 g. Ort. 100.471 seviyelerindedir.
- Destek olarak 96.500 ve 98.500 ; direnç olarak ise 99.500 ve 100.500 seviyelerini takip ediyoruz.
- Bu sabah karışık açılış ve sonrasında 96.500 – 99.500 arasında işlem aktivitesi bekliyoruz.

X100 teknik analiz, TL



Kaynak: Bloomberg, Deniz Yatırım Araştırma

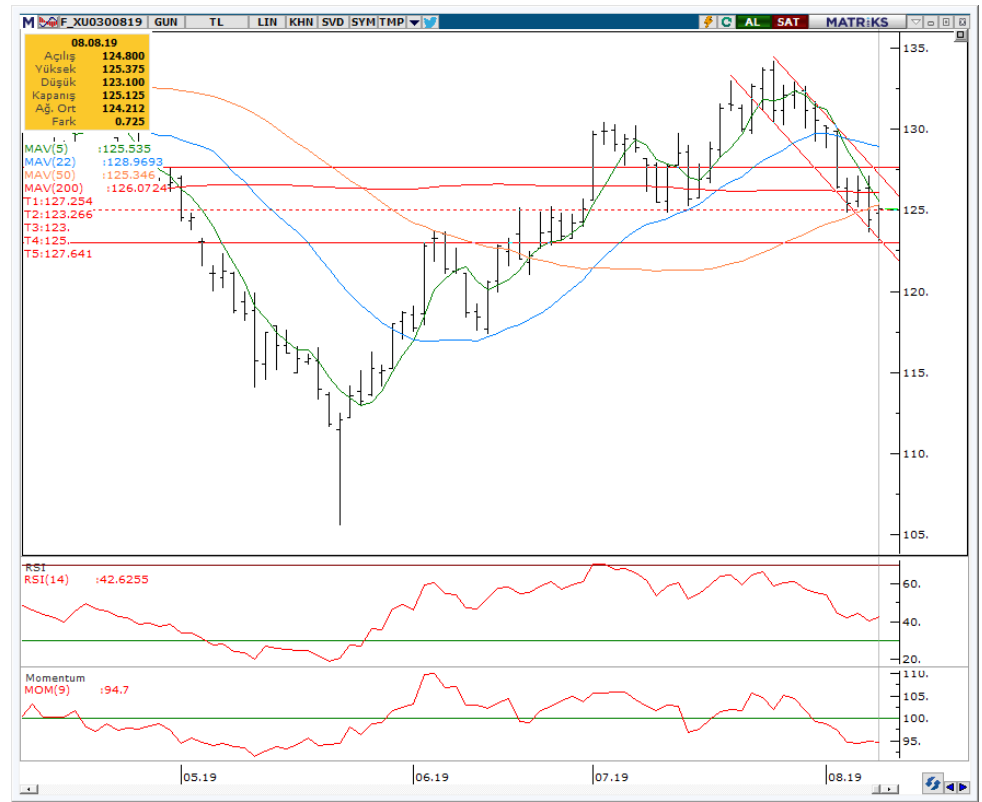
AliBarbaros.Demirer@denizbank.com

Teknik Yorum

VIOP – X30YVADE Teknik Analiz

- Dün , 123.100 – 125.375 arasında işlem gördü ve +0.56 % değişimle günü 125.125 seviyesinde kapattı. İşlem hacmi ortalama seviyede üzerinde gerçekleşti.
- Dün itibariyle kısa vadeli düşüş trendi içerisinde yatay trend desteği olan 125.000 üzerinde kapanış gerçekleştiren vadeli kontratlarda bu seviyeyi pivot bölge olarak gözlemliyoruz. Önemli bir haber akışı olmadıkça 122.500-123.000 bandının teknik destek noktası olarak çalışabileceğini 125.000 altında gelebilecek satışlarda kademeli yeni alım değerlendirilebileceğini düşünüyoruz. 5 g. Ort. 125.535 ,22g ort 128.969 seviyesindedir.
- Destek olarak 123.000 ve 124.000 ; direnç olarak ise 126.000 ve 127.500 seviyelerini görüyoruz.
- Bu sabah karışık açılış sonrasında 123.000 – 126.000 arasında işlem aktivitesi bekliyoruz.

X30YVADE teknik analiz, TRY



Kaynak: Bloomberg, Deniz Yatırım Arştırma

AliBarbaros.Demirer@denizbank.com

Hisse senetleri**İş Bankası (C)**

Bloomberg Kodu	ISCTR TI
Tavsiye	TUT
Fiyat/Hisse	TRY5.89
Hedef Fiyat/Hisse	TRY7.08
Getiri Potansiyeli	20%
HAO	31%
Piyasa değeri	TRY26,505 mln

Aktif kalitesindeki gerileme nedeniyle operasyonel performans beklentilerin altında kaldı

ISCTR İş Bankası 2Ç19 finansal sonuçlarını dün açıkladı. 2Ç19'da İş Bankası bir önceki çeyreğe göre %35 geçtiğimiz yılın aynı dönemine göre ise %38 mln daralma ile TRY951 mln net kar açıkladı. Açıklanan net kar serbest kalan 375 mln karşılık ve TRY100 mln ertelenmiş vergi geliri sayesinde TRY802 mln olan piyasa beklentisinin ve TRY806 mln olan beklentimizin üstünde gelirken çeyreklik özsermaye karlılığı %7.4 olarak gerçekleşti. Operasyonel maliyetlerde gerileme olmasına rağmen karşılık maliyetlerinin beklentilerin üstünde olması ile bankanın net operasyonel karı beklentilerimizin altında gerçekleşti. Finansal sonuçların olumlu başlıkları sermaye rasyolarındaki iyileşme (sermaye yeterliliği rasyosu çeyreklik 81 baz puan yükselişle %16.94'e çekirdek sermaye yeterlilik rasyosu ise çeyreklik 56 baz puan yükselişle %13.95'e geldi), maliyet artışının yıllık bazda %13 ile sınırlı kalışı ve ilk yarıda ücret ve komisyon gelirlerindeki %31 büyüme olarak öne çıkıyor. Olumsuz başlıklar ise takipteki kredilerde çeyreklik 80 baz puan artış ile gelinen %5.80 seviyesi, 3. Grup kredilerin karşılıklarında 200 baz puanlık düşüş ile gelinen %56.8 karşılık oranı seviyesi çekirdek kredi mevduat oranındaki iyileşmeye rağmen 10 baz puan düşen swaplara göre düzeltilmiş net faiz marjı ve ihtiyati karşılıklardan serbest bırakılan TRY375 mln karşılık olarak özetlenebilir.

İş Bankası için TRY7.08/hisse hedef fiyatıyla TUT tavsiyemizi koruyoruz.

Karşılık oranındaki düşüş sayesinde beklentiler karşılandı

HALKB Halkbank 2Ç19 finansal sonuçlarını dün açıkladı. 2Ç19'da Halkbank bir önceki çeyreğe göre yatay TRY310 mln net kar açıkladı. Açıklanan net kar TRY316 mln olan piyasa beklentisine ve TRY318 mln olan beklentimize uyumlu şekilde geçtiğimiz yılın aynı çeyreğine göre %72 daralmaya işaret ederken çeyreklik özsermaye karlılığı %4.2 olarak gerçekleşti. Net operasyonel kar beklentimizin altında kalan net faiz gelirlerine rağmen metodoloji değişikliği nedeniyle serbest kalan karşılıklar sayesinde beklentilerin üstünde geldi. Halkbank'ın 2Ç19'da serbest bıraktığı ihtiyati karşılıklar da (TRY385 mln) net kar için destekleyici oldu. Sonuçlarda göze çarpan ayrıntılar kredilerdeki çeyreklik %1.5 büyüme (TL krediler için %1.6 döviz bazlı krediler için -0.9%); kredi mevduat oranında %99.3'e doğru hafif gerileme (TL tarafında %140); vadesiz mevduatlarda sektördeki eğilimin aksine %19.4 seviyesine doğru hafif gerileme; Kredi/mevduat faiz makasındaki iyileşme sayesinde muhafaza edilen net faiz marjı; takipteki kredilerde çeyreklik 75 baz puan artışla gelinen %4.02 seviyesi; 3. grup kredilerin karşılık oranlarında %63.4 seviyesine 10 puanlık gerileme; ücret ve komisyonlarda yıllık %47, operasyonel giderlerde ise yıllık %15 artış ve 1Ç19'a göre iyileşme gösteren sermaye rasyoları olarak listelenebilir.

Halkbank için TRY7.20/hisse hedef fiyatıyla TUT tavsiyemizi koruyoruz.

Sadrettin.Bagci@denizbank.com

Halk Bankası

Bloomberg Kodu	HALKB TI
Tavsiye	TUT
Fiyat/Hisse	TRY5.68
Hedef Fiyat/Hisse	TRY7.20
Getiri Potansiyeli	27%
HAO	49%
Piyasa değeri	TRY7,100 mln

Hisse senetleri**Emlak G.M.Y.O.**

Bloomberg Kodu	EKGYO TI
Tavsiye	AL
Fiyat/Hisse	TRY1.18
Hedef Fiyat/Hisse	TRY1.90
Getiri Potansiyeli	61%
HAO	51%
Piyasa değeri	TRY4,484 mln

2Ç19 performansı beklentilerin hafif üzerinde

Emlak Konut GYO 2Ç19 bilançosunda 308.4 milyon TL net kar açıkladı. Beklenti 270 milyon TL idi. Şirketin kar rakamı bir önceki döneme göre yaklaşık altı kat kadar artış gösterirken bir önceki yılın aynı dönemine göre ise %17 yukarıdadır. FAVÖK ise 344 milyon TL'lik beklentiye karşın 376 milyon TL gelmesine rağmen FAVÖK marjı beklentilerin hafif gerisinde kalmıştır.

Şirketin gelir tablosundan ziyade borçluluk durumunun daha önemli olduğunu düşünüyoruz. Geçen çeyreğe göre yaklaşık 350 milyon TL artış kaydeden net borç rakamı bir önceki yılın aynı dönemine göre yaklaşık 2.6 milyar TL artarak 3.85 milyar TL düzeyine ulaşmıştır. Şirketin toplam 4.34 milyar TL'lik borcunun %58'inin kısa vadeli olması faizlerin gerilediği bu ortamda finansal giderlerin azalmasına imkan sağlayabilir.

Açıklanan sonuçların hisse üzerine belirgin bir etkisi olmayacağını düşünüyoruz. Ancak, her ne kadar konut talebinin satınalma gücü ile ilintili olduğunu düşünmekle birlikte, konut kredi faizlerindeki gözlenen geri çekilmenin hisse üzerinde pozitif bir algı sağlayabileceğini düşünüyoruz. Ayrıca düşük faiz ortamı finansman giderlerini de olumlu yönde etkileyeceği için Emlak Konut GYO hisselerinin kısa vadede piyasaya göre daha iyi bir performansı olabileceği fikrindeyiz

Hisse Senedi Tavsiye Listesi

Deniz Yatırım Model Portföyü

Model Portföy

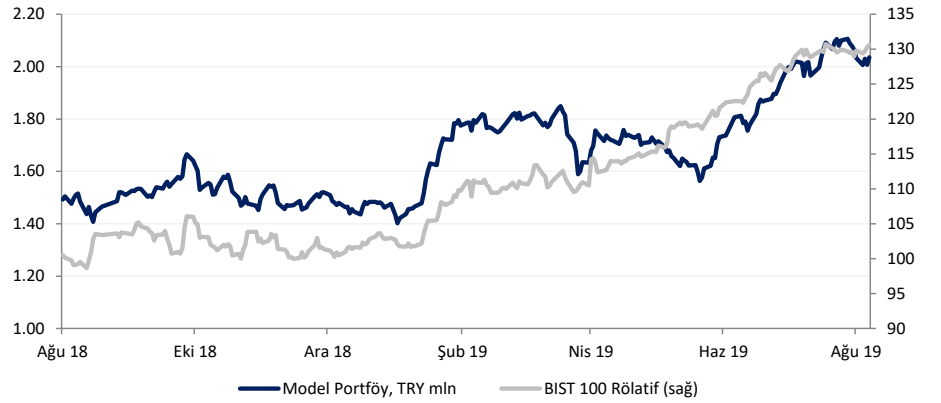
Hisse	Portföye Giriş Tarihi	Nominal Getiri (Portföye girişten itibaren)	BIST-100'e Rölatif Getiri (Portföye girişten itibaren)	Portföydeki Ağırlık
TSKB	07.02.2019	0.0%	3.6%	8.6%
YKBNK	23.01.2018	-4.1%	14.5%	11.4%
AKBNK	31.05.2019	26.8%	15.8%	10.6%
TCELL	24.07.2019	-7.9%	-3.9%	9.4%
SAHOL	27.09.2018	23.2%	24.6%	9.9%
TKFEN	28.11.2018	7.4%	1.8%	7.9%
TOASO	24.07.2019	-5.2%	-1.1%	9.6%
THYAO	24.07.2019	-6.7%	-2.7%	9.6%
MGROS	07.02.2019	9.0%	12.9%	9.5%
NAKİT				13.5%

Portföy getirisi

	Nominal Getiri	BIST-100'e Rölatif Getiri
2017	47.5%	-0.1%
2018	-11.3%	12.1%
12 aylık	33.3%	30.6%
2019 başından	37.9%	26.8%

Kaynak: Deniz Yatırım Araştırma

Model Portföy geçmiş performansı



Source: Deniz Yatırım Araştırma

Haftalık Takvim

Tarih	Gün	Saat	Olay	Önceki
5 Ağustos	Pazartesi	10:00	Tüketici Fiyat Endeksi (TÜFE) (Aylık) (Tem)	0,03%
		10:00	Tüketici Fiyat Endeksi (TÜFE) (Yıllık) (Tem)	15,72%
		10:00	Üretici Fiyat Endeksi (ÜFE) (Aylık) (Tem)	0,09%
		10:00	Üretici Fiyat Endeksi (ÜFE) (Yıllık) (Tem)	25,04%
6 Ağustos	Salı	-	AVISA 2Ç19 sonuçları	-
		-	ASELS 2Ç19 sonuçları	-
		-	BIMAS 2Ç19 sonuçları	-
		-	BIZIM 2Ç19 sonuçları	-
		-	MGROS 2Ç19 sonuçları	-
7 Ağustos	Çarşamba	17:30	Hazine Nakit Dengesi (Tem)	-11,020B
		-	AEFES 2Ç19 sonuçları	-
		-	AYGAZ 2Ç19 sonuçları	-
		-	ENJSA 2Ç19 sonuçları	-
		-	SAHOL 2Ç19 sonuçları	-
		-	TUPRS 2Ç19 sonuçları	-
		-	ULKER 2Ç19 sonuçları	-
8 Ağustos	Perşembe	-	HALKB 2Ç19 sonuçları	-
		-	ISCTR 2Ç19 sonuçları	-
		-	ENKAI 2Ç19 sonuçları	-
		-	KCHOL 2Ç19 sonuçları	-
		-	MPARK 2Ç19 sonuçları	-
		-	PETKM 2Ç19 sonuçları	-
		-	SOKM 2Ç19 sonuçları	-
9 Ağustos	Cuma	10:00	Cari Hesap (USD) (Haz)	0,15B
		14:30	Yıl Sonu Tüketici Fiyat Endeksi (TÜFE) Tahmini (Ağu)	15,01%
		-	VAKBN 2Ç19 sonuçları	-
10 Ağustos	Cumartesi	-	PGSUS 2Ç19 sonuçları	-
		-	Tatil Türkiye - Kurban Bayramı - Erken kapanış 13:30 'da	-

Değerlemeler

	Tavsiye	Kapanış Fiyatı	Hedef, Piyasa De,		Halka Açık	F/K			PD/DD			Özsermaye Karlı.			
			TL	TL mln		'17	'18T	'19T	'17	'18T	'19T	'17	'18T	'19T	
Akbank	AL	7.53	8.98	39,156	52.0%	6.9	7.3	5.8	0.9	0.8	0.7	14%	11%	12%	
Anadolu Hayat Emeklilik	TUT	4.95	7.00	2,129	17.0%	8.2	7.7	6.7	2.0	1.8	1.6	26%	25%	25%	
AvivaSA	AL	8.61	10.50	1,550	20.0%	7.6	5.7	5.5	4.2	3.1	2.4	65%	63%	49%	
Garanti Bank	TUT	9.69	10.70	40,698	48.0%	6.1	6.2	4.9	0.9	0.8	0.7	15%	13%	14%	
Halkbank	TUT	5.68	7.20	7,100	49.0%	2.8	5.4	2.8	0.2	0.2	0.2	9%	4%	8%	
Isbank	TUT	5.89	7.08	26,505	31.0%	3.9	4.3	3.6	0.5	0.5	0.4	15%	12%	12%	
TSKB	AL	0.85	1.01	2,380	39.0%	3.6	3.1	2.7	0.5	0.4	0.4	16%	15%	15%	
Vakıf Bank	TUT	4.69	5.20	11,725	25.0%	2.8	3.5	2.7	0.4	0.4	0.3	16%	11%	13%	
Yapı Kredi Bank	AL	2.68	3.24	22,638	18.0%	4.9	4.8	4.0	0.6	0.5	0.5	14%	12%	13%	
	Tavsiye	Kapanış Fiyatı	Hedef, Piyasa De,	TL	TL mln	Halka Açık	F/K			FD/FAVÖK			FD/Satışlar		
							'17	'18T	'19T	'17	'18T	'19T	'17	'18T	'19T
Holdingleler															
Enka Insaat	AL	5.63	6.20	28,150	12.0%	17.8	11.1	11.3	6.5	5.1	4.2	1.5	0.7	1.1	
Koc Holding	TUT	18.19	20.10	46,128	22.0%	8.3	7.8	5.6	n.a.	n.a.	n.a.	n.a.	n.a.	n.a.	
Sabancı Holding	AL	9.24	11.20	18,853	44.0%	4.9	4.8	4.0	n.a.	n.a.	n.a.	n.a.	n.a.	n.a.	
Sisecam	TUT	4.32	7.30	9,720	34.0%	4.2	4.5	4.1	4.2	3.5	3.2	0.9	0.7	0.9	
Tekfen Holding	AL	21.52	28.60	7,962	48.0%	5.7	6.4	7.8	3.0	2.5	2.6	0.4	0.2	0.6	
Petrol ve Gaz															
Aygaz	AL	9.65	15.50	2,895	24.0%	12.7	4.6	3.8	3.1	2.0	1.2	0.1	0.1	0.1	
Petkim	AL	3.54	5.70	7,476	44.0%	8.6	6.7	3.8	8.0	7.8	4.9	1.3	1.2	1.2	
Tupras	AL	137.30	150.00	34,383	49.0%	9.3	9.2	7.7	8.2	6.5	5.2	0.5	0.5	0.4	
Enerji															
Aksa Enerji	AL	2.34	4.10	1,435	21.0%	31.6	4.7	2.5	5.3	3.2	2.1	1.1	0.8	0.8	
Zorlu Enerji	SAT	1.18	1.45	2,360	15.0%	68.3	3.6	2.8	7.5	4.9	4.2	1.9	1.5	1.3	
Metaller ve Madencilik															
Erdemir	TUT	6.75	8.62	23,625	48.0%	4.2	5.3	5.1	2.4	2.7	2.7	0.8	0.7	1.2	
Kardemir (D)	AL	2.05	3.30	1,599	89.0%	2.9	5.0	7.5	2.3	3.5	2.1	0.7	0.7	0.9	
Kimyasallar															
Soda Sanayi	AL	5.57	8.60	5,570	39.0%	3.6	4.2	3.8	5.1	3.6	2.7	1.4	1.0	1.3	
Endüstriyel															
Anadolu Cam	TUT	2.56	3.60	1,920	20.0%	4.3	4.6	3.8	5.0	3.8	3.0	1.2	0.9	0.9	
Doğuş Otomotiv	AL	4.98	6.70	1,096	15.0%	8.2	8.2	3.8	3.8	3.4	3.6	0.2	0.2	0.2	
Ford Otosan	AL	57.25	77.60	20,090	18.0%	11.9	11.2	8.4	8.2	7.3	6.0	0.7	0.7	0.6	
Tofas	AL	18.75	23.24	9,375	24.0%	7.0	8.1	7.5	4.9	5.2	4.8	0.7	0.6	0.6	
Trakya Cam	AL	2.51	4.40	3,138	28.0%	3.3	3.2	2.8	3.7	2.5	2.0	0.7	0.5	0.8	
Türk Traktor	AL	37.00	51.70	1,975	24.0%	8.2	8.3	5.5	6.7	5.8	4.2	0.9	0.7	0.6	
Tüketici															
Arcelik	TUT	17.19	21.00	11,616	25.0%	13.6	10.6	8.9	6.7	5.1	4.3	0.7	0.6	0.5	
BİM	TUT	47.94	50.00	29,109	60.0%	23.3	20.0	16.4	15.0	12.6	10.2	0.9	0.7	0.5	
Bizim Toptan	TUT	8.52	8.50	511	46.0%	23.6	18.3	16.0	1.7	2.2	1.9	0.1	0.1	0.1	
Coca-Cola İçecek	AL	36.34	41.00	9,244	25.0%	28.3	15.4	11.9	6.5	5.3	4.5	1.1	0.9	0.8	
Migros	AL	18.20	23.20	3,295	36.0%	n.m.	n.m.	164.8	4.9	4.9	4.7	0.3	0.3	0.2	
Ulker	AL	18.60	23.50	6,361	39.0%	9.1	11.3	9.5	8.8	6.9	6.1	1.4	1.1	0.7	
Vestel	AL	9.78	8.50	3,281	16.0%	8.8	46.9	29.3	3.2	5.0	4.6	0.5	0.4	0.5	

	Tavsiye	Kapanış Fiyatı	Hedef, Piyasa De,		Halka Açık	F/K			PD/DD			Özsermaye Karl.			
			TL	TL mln		'17	'18T	'19T	'17	'18T	'19T	'17	'18T	'19T	
Akbank	TUT	7.50	7.70	39,000	52.0%	6.9	6.7	4.6	0.9	0.7	0.7	14%	12%	15%	
Anadolu Hayat Emeklilik	TUT	4.90	7.00	2,107	17.0%	8.1	7.6	6.6	2.0	1.8	1.6	26%	25%	25%	
AvivaSA	AL	8.76	10.50	1,577	20.0%	7.7	5.8	5.6	4.3	3.1	2.4	65%	63%	49%	
Garanti Bank	TUT	9.92	10.20	41,664	48.0%	6.3	6.1	4.5	0.9	0.8	0.7	15%	14%	16%	
Halkbank	TUT	6.09	7.79	7,613	49.0%	3.0	3.1	2.1	0.3	0.3	0.2	9%	9%	11%	
Isbank	AL	6.49	7.30	29,205	31.0%	4.3	4.6	3.6	0.6	0.6	0.5	15%	13%	15%	
TSKB	AL	0.80	1.05	2,240	39.0%	3.4	3.4	2.8	0.5	0.6	0.4	16%	15%	17%	
Vakif Bank	AL	4.74	6.20	11,850	25.0%	2.9	3.5	2.8	0.4	0.5	0.4	16%	13%	15%	
Yapi Kredi Bank	AL	2.57	2.45	21,709	18.0%	4.7	4.8	4.1	0.6	0.5	0.4	14%	11%	12%	
	Tavsiye	Kapanış Fiyatı	Hedef, Piyasa De,	TL	TL mln	Halka Açık	F/K			FD/FAVÖK			FD/Satışlar		
							'17	'18T	'19T	'17	'18T	'19T	'17	'18T	'19T
Holdingleler															
Enka Insaat	AL	5.71	6.20	28,550	12.0%	18.0	11.3	11.4	6.7	5.2	4.3	1.6	0.7	1.0	
Koc Holding	TUT	17.64	20.10	44,733	22.0%	8.1	7.5	5.5	n.a.	n.a.	n.a.	n.a.	n.a.	n.a.	
Sabancı Holding	AL	9.29	11.20	18,955	44.0%	4.9	4.8	4.0	n.a.	n.a.	n.a.	n.a.	n.a.	n.a.	
Sisecam	TUT	4.91	7.30	11,048	34.0%	4.7	5.1	4.6	4.6	3.8	3.4	1.0	0.7	0.9	
Tekfen Holding	AL	25.12	28.60	9,294	48.0%	6.6	7.4	9.0	3.9	3.4	3.8	0.5	0.2	0.6	
Petrol ve Gaz															
Aygaz	AL	8.72	15.50	2,616	24.0%	11.5	4.2	3.4	2.3	1.4	0.7	0.1	0.1	0.1	
Petkim	AL	3.94	5.70	8,321	44.0%	9.5	7.4	4.3	8.6	8.4	5.2	1.4	1.3	1.2	
Tupras	AL	113.10	150.00	28,322	49.0%	7.6	7.5	6.3	7.1	5.6	4.5	0.5	0.4	0.4	
Enerji															
Aksa Enerji	AL	2.41	4.10	1,478	21.0%	32.6	4.8	2.6	5.3	3.3	2.2	1.1	0.8	0.8	
Zorlu Enerji	SAT	1.20	1.45	2,400	15.0%	69.5	3.6	2.8	7.6	4.9	4.2	1.9	1.5	1.3	
Metaller ve Madencilik															
Erdemir	TUT	7.53	8.62	26,355	48.0%	4.7	5.9	5.7	2.8	3.1	3.0	0.9	0.7	1.2	
Kardemir (D)	AL	2.19	3.30	1,709	89.0%	3.1	5.4	8.0	2.4	3.7	2.3	0.8	0.7	0.9	
Kimyasallar															
Soda Sanayi	AL	6.21	8.60	6,210	39.0%	4.0	4.7	4.2	5.7	4.1	3.2	1.6	1.1	1.3	
Endüstriyel															
Anadolu Cam	TUT	2.82	3.60	2,115	20.0%	4.7	5.0	4.1	5.3	4.1	3.2	1.2	0.9	0.9	
Dogus Otomotiv	AL	5.27	6.70	1,159	15.0%	8.7	8.7	4.1	3.9	3.5	3.7	0.2	0.2	0.2	
Ford Otosan	AL	60.35	77.60	21,177	18.0%	12.6	11.9	8.9	8.5	7.7	6.3	0.7	0.7	0.6	
Tofas	AL	19.46	23.24	9,730	24.0%	7.3	8.4	7.7	5.0	5.3	4.9	0.7	0.6	0.6	
Trakya Cam	AL	2.86	4.40	3,575	28.0%	3.7	3.6	3.2	4.0	2.8	2.3	0.8	0.6	0.8	
Türk Traktor	AL	32.76	51.70	1,748	24.0%	7.3	7.4	4.9	6.2	5.3	3.9	0.8	0.6	0.7	
Tüketici															
Arcelik	TUT	19.17	21.00	12,954	25.0%	15.2	11.8	10.0	7.2	5.5	4.6	0.7	0.6	0.5	
BİM	TUT	84.95	100.00	25,791	60.0%	20.6	17.7	14.5	13.2	11.1	8.9	0.8	0.6	0.5	
Bizim Toptan	TUT	6.76	8.50	406	46.0%	18.7	14.5	12.7	1.0	1.5	1.2	0.0	0.0	0.1	
Coca-Cola İçecek	AL	33.40	41.00	8,496	25.0%	26.0	14.2	11.0	6.1	4.9	4.2	1.0	0.8	0.8	
Migros	AL	14.26	23.20	2,582	36.0%	n.m.	n.m.	129.1	4.3	4.4	4.2	0.3	0.2	0.3	
Ulker	AL	18.93	23.50	6,474	39.0%	9.2	11.5	9.6	8.9	7.0	6.2	1.4	1.1	0.7	
Vestel	AL	10.63	8.50	3,566	22.0%	9.6	50.9	31.8	3.3	5.2	4.7	0.5	0.4	0.5	

Değerlemeler

	Tavsiye	Kapanış Fiyatı	Hedef, Piyasa De,		Halka Açık	F/K			PD/DD			Özsermaye Karl.		
			TL	TL mln		'17	'18T	'19T	'17	'18T	'19T	'17	'18T	'19T
Telekom														
Türk Telekom	TUT	5.63	6.00	19,705	13.0%	n.m.	10.1	6.8	4.1	3.4	2.8	1.7	1.4	1.2
Türkcell	TUT	12.38	16.50	27,236	49.0%	13.5	7.5	5.8	4.4	3.6	3.0	2.0	1.5	1.5
Havacılık														
Pegasus Airlines	AL	47.72	37.50	4,882	36.0%	9.6	14.5	14.7	6.4	6.9	7.1	1.0	1.0	0.9
TAV Airports	TUT	24.56	29.90	8,922	40.0%	6.1	10.6	4.3	3.9	3.4	2.6	1.6	1.6	1.9
Turkish Airlines	AL	12.03	21.40	16,601	50.0%	4.1	4.0	2.4	5.4	5.2	4.6	1.0	0.9	0.9
GYO'lar														
Emlak GYO	AL	1.18	1.90	4,484	51.0%	3.5	4.0	3.0	5.3	4.6	3.4	1.9	1.8	1.3
İS GYO	AL	0.91	1.55	872	48.0%	2.6	3.9	5.3	9.9	8.1	10.4	1.9	7.8	9.1

Dış borç piyasası

	Kupon Oranı	Vade	Vadeye Kalan Yıl	Fiyat	1G, pp	Geriti	1G, bps	Z-spread	Kontrat, \$ mln
USD Eurobond									
Turkey 19-1	7.50%	7 Kasım 2019	0.23	100.94	-0.05	3.37%	6.6	45	1,500
Turkey 20	7.00%	5 Haziran 2020	0.79	102.33	-0.02	4.04%	-0.7	186	2,000
Turkey 21	5.63%	30 Mart 2021	1.55	102.15	0.12	4.25%	-8.4	245	2,000
Turkey 22	5.13%	25 Mart 2022	2.44	100.20	0.24	5.04%	-9.9	339	1,000
Turkey 22-1	6.25%	26 Eylül 2022	2.82	102.20	0.33	5.47%	-11.6	387	2,500
Turkey 23	3.25%	23 Mart 2023	3.38	92.37	0.15	5.61%	-4.2	406	1,500
Turkey 24	5.75%	22 Mart 2024	4.02	98.98	0.26	6.00%	-6.4	447	2,500
Turkey 25	7.38%	5 Şubat 2025	4.62	105.34	0.32	6.21%	-6.9	470	3,250
Turkey 26	4.25%	14 Nisan 2026	5.73	89.40	0.29	6.22%	-5.5	467	1,500
Turkey 30	11.88%	15 Ocak 2030	6.81	135.83	0.24	6.98%	-3.0	535	1,500
Turkey 34	8.00%	14 Şubat 2034	8.74	108.00	0.02	7.11%	-0.2	543	1,500
Turkey 36	6.88%	17 Mart 2036	9.80	97.98	0.26	7.08%	-2.7	538	2,750
Turkey 38	7.25%	5 Mart 2038	10.24	101.80	0.27	7.07%	-2.6	535	1,000
Turkey 40	6.75%	30 Mayıs 2040	11.12	96.03	0.41	7.12%	-3.9	537	2,000
Turkey 41	6.00%	14 Ocak 2041	11.63	87.68	0.34	7.13%	-3.5	538	3,000
Turkey 43	4.88%	16 Nisan 2043	12.78	78.62	0.21	6.69%	-2.2	493	3,000
Turkey 45	6.63%	17 Şubat 2045	11.83	93.68	0.15	7.17%	-1.3	542	3,000
Turkey 45	6.63%	17 Şubat 2045	11.83	93.68	0.15	7.17%	-1.3	542	3,000
EUR Eurobond									
Turkey 19 E	5.88%	2 Nisan 2019	-	-	-	-	-	-	-
Turkey 20 E	5.13%	18 Mayıs 2020	0.76	103.00	0.06	1.15%	-12.2	126	2,240
Turkey 21 E	4.35%	12 Kasım 2021	2.13	104.59	0.14	2.23%	-6.7	262	1,400
Turkey 23 E	4.13%	11 Nisan 2023	3.43	103.68	0.12	3.04%	-3.7	341	1,120
Uluslararası Sukuk									
Turkey 18-1	4.56%	10 Ekim 2018	-	-	-	-	-	-	-
Turkey 18-2	2.80%	26 Mart 2018	-	-	-	-	-	-	-
Turkey 24-1	4.49%	25 Kasım 2024	4.70	94.73	0.13	5.66%	-2.8	411	1,000
Samurai									
Turkey 21 JPY	1.87%	18 Mart 2021	1.57	102.18	0.00	0.48%	-0.5	58	1,699
Turkey 22 JPY	1.47%	15 Mart 2022	2.54	102.47	0.01	0.50%	-0.5	63	849
Turkey 24 JPY	1.05%	25 Eylül 2024	4.86	100.08	0.02	1.03%	-0.4	118	944
Turkey 33 JPY	2.68%	7 Şubat 2033	-	-	-	-	-	-	174
Dual currency GDNs*									
Turkey 20 TRY	10.50%	15 Ocak 2020	-	-	-	-	-	-	1,607
Turkey 21 TRY	3.00%	6 Ocak 2021	0.69	97.48	0.09	4.89%	-5.0	-	1,371
Turkey 23 TRY	7.10%	8 Mart 2023	-	-	-	-	-	-	2,664

* Global depositary notes emulating TRY local bonds, while interest and principal on these instruments is paid in USD ** Emulating inflation-linked local bonds

Yasal uyarı:

Burada yer alan yatırım bilgi, yorum ve tavsiyeleri yatırım danışmanlığı kapsamında değildir. Yatırım danışmanlığı hizmeti, yetkili kuruluşlar tarafından kişilerin risk ve getiri tercihleri dikkate alınarak kişiye özel sunulmaktadır. Burada yer alan yorum ve tavsiyeler ise genel niteliktedir. Bu tavsiyeler mali durumunuz ile risk ve getiri tercihlerinize uygun olmayabilir. Bu nedenle, sadece burada yer alan bilgilere dayanılarak yatırım kararı verilmesi beklentilerinize uygun sonuçlar doğurmayabilir.

Bu içerikteki yorumlar DENİZ YATIRIM MENKUL KIYMETLER A.Ş.'nin görüşlerini yansıtmaktadır. Bu dokümanda sunulan materyal sağlam kaynaklardan derlenmiştir. Ancak Şirketimiz buradaki yorumların içeriği sonucu üçüncü şahıslara karşı doğabilecek sonuçlara karşı hiç bir sorumluluk kabul etmez. Buradaki içeriğin hiç bir bölümü DENİZ YATIRIM MENKUL KIYMETLER A.Ş.'NİN yazılı izni olmadan çoğaltılamaz, hiç bir şekilde ve ortamda yayınlanamaz, alıntı yapılamaz ve kullanılamaz..