

## MLP Sağlık Hizmetleri (MPARK TI)

### Net kar beklentilerimizin üzerinde

### Değerlendirme: Olumlu

MLP Sağlık Hizmetleri 3Ç22'de 2.476 milyon TL satış geliri (Konsensus: 2.505 milyon TL / Deniz Yatırım: 2.495 milyon TL), 590 milyon TL FAVÖK (Konsensus: 585 milyon TL / Deniz Yatırım: 587 milyon TL) ve 462 milyon TL net kar (Konsensus: 269 milyon TL / Deniz Yatırım: 255 milyon TL) açıkladı. Açıklanan sonuçlarda rakamların yıllık ve çeyrek bazda artış gerçekleştiği görülmektedir. Bu doğrultuda, 3Ç22 finansallarının hisse performansı üzerinde olumlu bir etki yaratacağı düşüncesindeyiz.

- Şirket'in toplam satış gelirleri yıllık %65 artarak 2.476 milyon TL olmuştur. Satış gelirleri çeyrek bazda ise %11 artmıştır. Bu paralelde, enflasyon üzeri büyüme stratejisi ile yola çıkan MLP Sağlık Hizmetleri'nin 2022 yılının Ocak-Eylül döneminde satış gelirleri ve FAVÖK üzerinde söz konusu hedeflerine ulaşmayı başarmıştır.
- Şirket satış gelirleri üzerindeki artışı destekleyen unsurlar arasında yurt dışı medikal turizm geliri ve dövizin TL karşısında değer kazanmasını söyleyebilmek mümkündür.
- 3Ç22 FAVÖK rakamı yıllık bazda %48 artışla 590 milyon TL'ye yükselmiştir. Aynı dönemde FAVÖK marjı yıllık bazda 2.8 puan azalış göstererek %23,8 seviyesinde gerçekleşmiştir.
- Şirket'in, net karı yıllık bazda %2510, çeyrek bazda %14 artarak 462 milyon TL'ye yükselmiştir.
- 3Ç21'de 148 milyon TL net finansman gideri yazan Şirket, 3Ç22 döneminde 105 milyon TL net finansman gideri kaydetmiştir.
- 2022 ikinci çeyrek sonunda 1.344 milyon TL olan net borç pozisyonu 3Ç22 dönemi sonunda 1.452 milyon TL olmuştur. 3Ç22'de net borç/FAVÖK rasyosu ise 0.7x seviyesinde gerçekleşmiştir (2Ç22: 0.7x).
- Genel değerlendirme: Mevcut durumda MLP Sağlık Hizmetleri için 12-aylık hedef fiyatımız 67,90 TL olup önerimiz Gözden Geçiriliyor yönünde. Şirket, bugün analist toplantısı gerçekleştirecek. Toplantı sonrasında hedef fiyat ve önerimizi gözden geçireceğiz. Hisse, yıl başından itibaren BIST 100 Endeksi'nin %9 üzerinde performans göstermiştir. Geriye dönük verilere göre hisse 13,6x F/K ve 8,7x FD/FAVÖK çarpanlarıyla işlem görmektedir.

#### Hisse Verileri

Bloomberg Hisse Kodu	MPARK
Mevcut Fiyat (TL)	76.00
Hedef Fiyat (TL)	67.90
Getiri Potansiyeli (%)	-10.7%
Son 12 Ay Hisse Fiyat Aralığı (TL)	26.80 76.90
3 Aylık Ortalama Hacim (mln TL)	52
Sermaye (mln TL)	208
Pazar	Yıldız Pazar

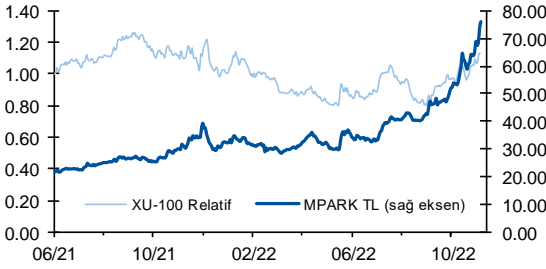
#### Hisse Verileri (mln TL)

Piyasa Değeri	15,811
Hedeflenen Piyasa Değeri	14,126
Net Borç	1,452
Firma Değeri	17,262

#### Hisse Performansı

	1 Ay	3 Ay	12 Ay	YBB
Nominal Getiri	41%	87%	170%	155%
BIST100 Rölatif Getiri	16%	19%	-1%	9%

#### Hisse Performansı

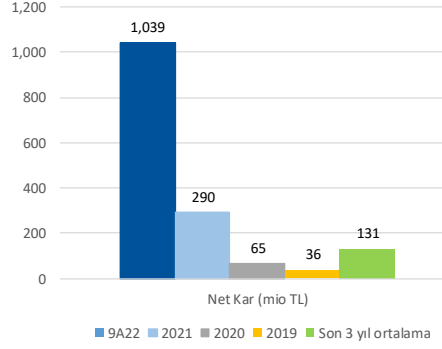
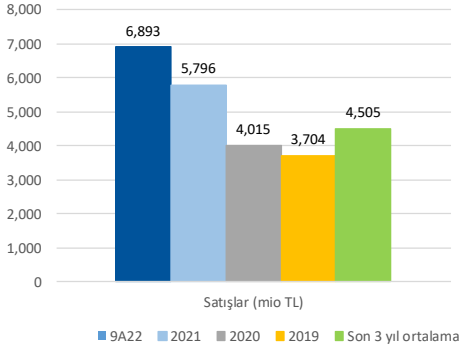
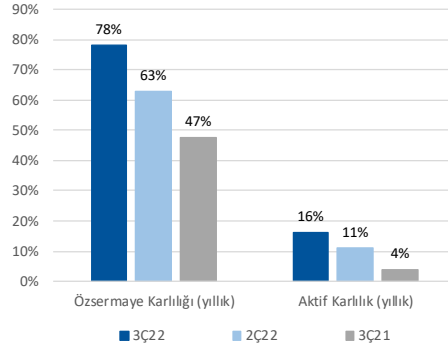
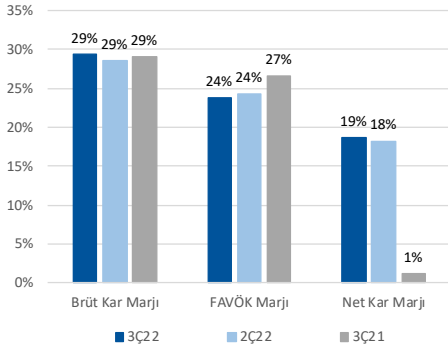


Kaynak: Deniz Yatırım Araştırma Strateji ve Araştırma, Rasyonel Fiyatlar 07 Kasım 2022 tarihi itibarıyla.

## Seçilmiş şirket finansalları

Seçilmiş Kalemler	3Ç22	2Ç22	3Ç21	Çeyrek Değişim	Yıllık Değişim	2021	2020	2019	Son 3 yıl ortalama
Satışlar (mio TL)	2,476	2,230	1,498	11%	65%	5,796	4,015	3,704	4,505
Brüt Kar (mio TL)	726	637	435	14%	67%	1,579	956	852	1,129
<b>Brüt Kar Marjı</b>	<b>29.3%</b>	<b>28.6%</b>	<b>29.1%</b>	0.8 puan	0.3 puan	<b>27.2%</b>	<b>23.8%</b>	<b>23.0%</b>	<b>24.7%</b>
FAVÖK (mio TL)	590	541	398	9%	48%	1,353	942	809	1,035
<b>FAVÖK Marjı</b>	<b>23.8%</b>	<b>24.2%</b>	<b>26.6%</b>	-0.4 puan	-2.8 puan	<b>23.3%</b>	<b>23.5%</b>	<b>21.8%</b>	<b>22.9%</b>
Net Kar (mio TL)	462	407	18	14%	2510%	290	65	36	131
<b>Net Kar Marjı</b>	<b>18.6%</b>	<b>18.2%</b>	<b>1.2%</b>	0.4 puan	17.5 puan	<b>5.0%</b>	<b>1.6%</b>	<b>1.0%</b>	<b>2.5%</b>
Net Borç* (mio TL)	1,452	1,344	1,967	8%	-26%	2,069	2,117	2,043	2,076
Net Borç/FAVÖK	0.7	0.7	1.6	0.0	-0.8	1.5	2.2	2.5	2.1
Net Borç/Özsermaye	1.0	1.2	3.6	-0.2	-2.6	3.1	6.1	8.6	5.9
Özsermaye Karlılığı (yıllık)	78.0%	62.7%	47.4%	15.3 puan	30.6 puan	53.9%	23.0%	15.8%	30.9%
Aktif Karlılık (yıllık)	16.2%	10.9%	3.9%	5.3 puan	12.3 puan	5.1%	1.4%	0.9%	2.5%

\* Rakamın pozitif olması Şirket'in net borç pozisyonunda olduğunu ifade etmektedir.



## Bilanço

	Şirket		MLP SAĞLIK HİZMETLERİ		
Periyot Sonu	30.09.2022	30.06.2022	31.03.2022	31.12.2021	
Açıklanma Tarihi	07.11.2022	11.08.2022	10.05.2022	08.03.2022	
BİLANÇO (milyon TL)	3Ç22	2Ç22	1Ç22	4Ç21	
<b>Dönen Varlıklar</b>	<b>3,711</b>	<b>3,403</b>	<b>3,102</b>	<b>2,741</b>	
<b>Nakit ve Nakit Benzerleri</b>	<b>994</b>	<b>1,158</b>	<b>650</b>	<b>680</b>	
Finansal Yatırımlar	214	186	0	0	
Ticari Alacaklar	1,303	1,083	1,634	1,318	
Finans Sektörü Faaliyetlerinden Alacaklar	0.00	0.00	0.00	0.00	
Diğer Alacaklar	131	119	127	118	
Müşteri Sözleşmelerinden Doğan Varlıklar	0.00	0.00	0.00	0.00	
Stoklar	539	436	342	285	
Canlı Varlıklar	0.00	0.00	0.00	0.00	
Diğer Dönen Varlıklar	530	420	349	340	
(Ara Toplam)	3,711	3,403	3,102	2,741	
Ortaklara Dağıtılmak Üzere ve Satış Amacıyla Elde Tutulan Duran Varlıklar	0.00	0.00	0.00	0.00	
<b>Duran Varlıklar</b>	<b>3,466</b>	<b>3,210</b>	<b>3,164</b>	<b>3,007</b>	
<b>Ticari Alacaklar</b>	<b>1.05</b>	<b>1.05</b>	<b>1.05</b>	<b>1.05</b>	
Finans Sektörü Faaliyetlerinden Alacaklar	0.00	0.00	0.00	0.00	
Diğer Alacaklar	2	2	4	4	
Müşteri Sözleşmelerinden Doğan Varlıklar	0.00	0.00	0.00	0.00	
Finansal Yatırımlar	0	0	0	0	
Özkaynak Yöntemiyle Değerlenen Yatırımlar	0	0	0	0	
Canlı Varlıklar	0.00	0.00	0.00	0.00	
Yatırım Amaçlı Gayrimenkuller	0.00	0.00	0.00	0.00	
Stoklar	0.00	0.00	0.00	0.00	
Kullanım Hakkı Varlıkları	548	550	606	539	
Maddi Duran Varlıklar	1,139	1,068	1,057	1,015	
Şerefiye	39	39	39	39	
Maddi Olmayan Duran Varlıklar	675	707	661	663	
Ertelemiş Vergi Varlığı	491	436	445	422	
Diğer Duran Varlıklar	570	407	351	324	
<b>TOPLAM VARLIKLAR</b>	<b>7,177</b>	<b>6,613</b>	<b>6,266</b>	<b>5,748</b>	
<b>KAYNAKLAR</b>					
<b>Kısa Vadeli Yükümlülükler</b>	<b>4,382</b>	<b>4,047</b>	<b>3,747</b>	<b>3,318</b>	
<b>Finansal Borçlar</b>	<b>1,560</b>	<b>1,534</b>	<b>1,259</b>	<b>1,274</b>	
Diğer Finansal Yükümlülükler	0	0	0	0	
Ticari Borçlar	2,109	1,909	1,785	1,546	
Diğer Borçlar	85	80	79	65	
Müşteri Sözleşmelerinden Doğan Yükümlülükler	0.00	0.00	0.00	0.00	
Finans Sektörü Faaliyetlerinden Borçlar	0.00	0.00	0.00	0.00	
Devlet Teşvik ve Yardımları	0.00	0.00	0.00	0.00	
Ertelemiş Gelirler (Müşteri Sözleşmelerinden Doğan Yükümlülüklerin Dışında Kalanlar)	347	306	376	244	
Dönem Karı Vergi Yükümlülüğü	76	41	39	36	
Borç Karşılıkları	68	61	76	53	
Diğer Kısa Vadeli Yükümlülükler	136	116	133	100	
(Ara Toplam)	4,382	4,047	3,747	3,318	
Ortaklara Dağıtılmak Üzere ve Satış Amacıyla Elde Tutulan Duran Varlıklara İlişkin Yükümlülükler	0.00	0.00	0.00	0.00	
<b>Uzun Vadeli Yükümlülükler</b>	<b>1,315</b>	<b>1,444</b>	<b>1,656</b>	<b>1,761</b>	
<b>Finansal Borçlar</b>	<b>1,099</b>	<b>1,154</b>	<b>1,375</b>	<b>1,475</b>	
Diğer Finansal Yükümlülükler	0.00	0.00	0.00	0.00	
Ticari Borçlar	0.00	0.00	0.00	0.00	
Diğer Borçlar	83	86	89	93	
Müşteri Sözleşmelerinden Doğan Yükümlülükler	0.00	0.00	0.00	0.00	
Finans Sektörü Faaliyetlerinden Borçlar	0.00	0.00	0.00	0.00	
Devlet Teşvik ve Yardımları	0.00	0.00	0.00	0.00	
Ertelemiş Gelirler (Müşteri Sözleşmelerinden Doğan Yükümlülüklerin Dışında Kalanlar)	9	12	16	18	
Uzun vadeli karşılıklar	52	46	47	38	
Çalışanlara Sağlanan Faydalara İlişkin Karşılıklar (veya Kıdem Tazminatı Karşılığı)	0.00	0.00	0.00	0.00	
Ertelemiş Vergi Yükümlülüğü	72	146	129	136	
Diğer Uzun Vadeli Yükümlülükler	0.00	0.00	0.00	0.00	
<b>Özkaynaklar</b>	<b>1,479</b>	<b>1,122</b>	<b>864</b>	<b>669</b>	
<b>Ana Ortaklığa Ait Özkaynaklar</b>	<b>1,492</b>	<b>1,148</b>	<b>703</b>	<b>539</b>	
<b>Ödenmiş Sermaye</b>	<b>208</b>	<b>208</b>	<b>208</b>	<b>208</b>	
Karşılıklı İştirak Sermayesi Düzeltmesi (-)	0.00	0.00	0.00	0.00	
Hisse Senedi İhraç Primleri	556.16	0.00	0.00	556.16	
Değer Artış Fonları	0.00	0.00	0.00	0.00	
Kardan Ayrılan Kısıtlanmış Yedekler	161	49	10	10	
Geçmiş Yıllar Kar/Zararları	-268	-156	-196	-483	
Dönem Net Kar/Zararı	1,039	577	170	290	
Yabancı Para Çevrim Farkları	0	0	0	0	
Diğer Özsermaye Kalemleri	-204	470	511	-44	
<b>Azınlık Payları</b>	<b>-13</b>	<b>-26</b>	<b>160</b>	<b>131</b>	
<b>TOPLAM KAYNAKLAR</b>	<b>7,177</b>	<b>6,613</b>	<b>6,266</b>	<b>5,748</b>	

Kaynak: Deniz Yatırım Strateji ve Araştırma, Rasyonet

## Gelir tablosu

Şirket	MLP SAĞLIK HİZMETLERİ			
	30.09.2022	30.06.2022	31.03.2022	31.12.2021
Periyot Sonu	30.09.2022	30.06.2022	31.03.2022	31.12.2021
Açıklanma Tarihi	07.11.2022	11.08.2022	10.05.2022	08.03.2022
GELİR TABLOSU (milyon TL)	3Ç22	2Ç22	1Ç22	4Ç21
<b>Sürdürülen Faaliyetler</b>				
Satış Gelirleri	2,476	2,230	2,187	1,756
Satışların Maliyeti (-)	-1,749	-1,593	-1,596	-1,248
Ticari Faaliyetlerden Diğer Kar (Zarar)	0.00	0.00	0.00	0.00
<b>Ticari Faaliyetlerden Brüt Kar (Zarar)</b>	<b>726</b>	<b>637</b>	<b>591</b>	<b>508</b>
Faiz, Ücret, Prim, Komisyon ve Diğer Gelirler	0.00	0.00	0.00	0.00
Faiz, Ücret, Prim, Komisyon ve Diğer Giderler (-)	0.00	0.00	0.00	0.00
Finans Sektörü Faaliyetlerinden Diğer Kar (Zarar)	0.00	0.00	0.00	0.00
<b>Finans Sektörü Faaliyetlerinden Brüt Kar (Zarar)</b>	<b>0.00</b>	<b>0.00</b>	<b>0.00</b>	<b>0.00</b>
Diğer Gelir ve Giderler	0.00	0.00	0.00	0.00
<b>BRÜT KAR (ZARAR)</b>	<b>726</b>	<b>637</b>	<b>591</b>	<b>508</b>
Pazarlama, Satış ve Dağıtım Giderleri (-)	0	0	0	0
Genel Yönetim Giderleri (-)	-243	-201	-198	-247
Araştırma ve Geliştirme Giderleri (-)	0	0	0	0
Diğer Faaliyet Gelirleri	124	91	115	329
Diğer Faaliyet Giderleri (-)	-101	-103	-148	-297
Faaliyet Karı Öncesi Diğer Gelir ve Giderler	0.00	0.00	0.00	0.00
<b>FAALİYET KARI (ZARARI)</b>	<b>506</b>	<b>423</b>	<b>360</b>	<b>294</b>
Vergi Öncesi Diğer Gelir ve Giderler	-19	124	12	6
Yatırım Faaliyetlerinden Gelirler	-15	127	17	7
Yatırım Faaliyetlerinden Giderler (-)	-4	-3	-6	-1
Diğer Gelir ve Giderler	0.00	0.00	0.00	0.00
Özkaynak Yöntemiyle Değerlenen Yatırımların Kar/Zararlarındaki Paylar	0	0	0	0
<b>Finansman Gideri Öncesi Faaliyet Karı/Zararı</b>	<b>486</b>	<b>547</b>	<b>372</b>	<b>300</b>
Finansal Gelirler (Esas Faaliyet Dışı)	0	0	0	0
Finansal Giderler (Esas Faaliyet Dışı) (-)	-105	-99	-162	-263
<b>SÜRDÜRÜLEN FAALİYETLER VERGİ ÖNCESİ KARI (ZARARI)</b>	<b>382</b>	<b>448</b>	<b>210</b>	<b>37</b>
<b>Sürdürülen Faaliyetler Vergi Geliri (Gideri)</b>	<b>93</b>	<b>-44</b>	<b>-10</b>	<b>103</b>
Dönem Vergi Geliri (Gideri)	-35	-27	-39	-17
Ertelenmiş Vergi Geliri (Gideri)	128	-16	30	120
Diğer Vergi Geliri (Gideri)	0.00	0.00	0.00	0.00
<b>SÜRDÜRÜLEN FAALİYETLER DÖNEM KARI/ZARARI</b>	<b>475</b>	<b>404</b>	<b>200</b>	<b>140</b>
<b>DURDURULAN FAALİYETLER</b>				
Durdurulan Faaliyetler Vergi Sonrası Dönem Karı (Zararı)	0.00	0.00	0.00	0.00
<b>DÖNEM KARI (ZARARI)</b>	<b>475</b>	<b>404</b>	<b>200</b>	<b>140</b>
<b>Dönem Kar/Zararının Dağılımı</b>				
Ana Ortaklık Payları	462	407	170	125
Azınlık Payları	13	-2	30	14
Seyreltilmiş Hisse Başına Kazanç	0.00	0.00	0.00	1.40
Sürdürülen Faaliyetlerden Seyreltilmiş Hisse Başına Kazanç	0.00	0.00	0.00	1.40
Hisse Başına Kazanç	0.00	0.00	0.00	1.40
Sürdürülen Faaliyetlerden Hisse Başına Kazanç	0.00	0.00	0.00	1.40

Kaynak: Deniz Yatırım Strateji ve Araştırma, Rasyonet

## Yasal Uyarı

Bu rapor/e-posta içerisinde yer alan değerlendirmeler Deniz Yatırım Menkul Kıymetler A.Ş. tarafından, güvenilir olduğuna inanılan kaynaklardan elde edilen bilgi ve veriler kullanılarak genel nitelikte hazırlanmıştır. Raporda yer alan ifadeler, mali durumunuz ile risk ve getiri tercihlerinize uygun olmayabilir ve hiçbir şekilde alış veya satış yapılması yönünde yönlendirme olarak değerlendirilmemelidir. Deniz Yatırım, bu bilgilerin doğru, eksiksiz ve değişmez olduğunu garanti etmemektedir. Bu sebeple, okuyucuların, bu raporlardan elde edilen bilgilere dayanarak hareket etmeden önce, bilgilerin doğruluğunu teyit etmeleri önerilir ve bu bilgilere dayanarak aldıkları kararlarda sorumluluk okuyucuların kendilerine aittir. Bilgilerin eksikliği ve yanlışlığından Deniz Yatırım hiçbir şekilde sorumlu tutulamaz. Ayrıca, Deniz Yatırım ve DenizBank Finansal Hizmetler Grubu çalışanları ve danışmanlarının, herhangi bir şekilde bu rapor/e-posta içerisinde yer alan bilgiler dolayısıyla ortaya çıkabilecek, doğrudan veya dolaylı zararlarla ilgili herhangi bir sorumluluğu yoktur. Burada yer alan bilgiler sermaye piyasası aracına yönelik bir yatırım tavsiyesi, alım-satım önerisi ya da getiri vaadi değildir ve yatırım danışmanlığı kapsamında yer almamaktadır. Yatırım Danışmanlığı hizmeti; yetkili kuruluşlar tarafından imzalanacak yatırım danışmanlığı sözleşmesi çerçevesinde kişilerin risk ve getiri tercihleri dikkate alınarak kişiye özel sunulmaktadır. Buradaki içeriğin hiçbir bölümü Deniz Yatırım Menkul Kıymetler A.Ş.'nin yazılı izni olmadan çoğaltılamaz, hiçbir şekilde ve ortamda yayınlanamaz, alıntı yapılamaz ve kullanılamaz. Sadece burada yer alan bilgilere dayanarak yatırım kararı verilmesi beklentilerinize uygun sonuçlar doğurmayabilir.

© DENİZ INVEST 2022

## Derecelendirme

Deniz Yatırım Analistleri, her hisse senedi için bir veya birden fazla değerlendirme yöntemi kullanarak 12 aylık hedef değerler (fiyatlar) ve buna bağlı olarak potansiyel getirileri hesaplamaktadır. 12 ay derecelendirme sistemimiz; AL, TUT ve SAT olmak üzere 3 farklı genel yatırım tavsiyesi içerir.

**AL:** Hisse senedinin gelecek 12 ay toplam potansiyel getirisinin **en az %20 ve üzerinde** oluşması şeklindeki değerlendirme ifade etmektedir.

**TUT:** Hisse senedinin gelecek 12 ay toplam potansiyel getirisinin **%0-20 aralığında** oluşması şeklindeki değerlendirme ifade etmektedir.

**SAT:** Hisse senedinin gelecek 12 ay toplam potansiyel getirisinin **%0'dan daha düşük** seviyelerde oluşması şeklindeki değerlendirme ifade etmektedir.

Derecelendirme	Potansiyel Getiri (PG), 12-ay
AL	≥%20
TUT	%0-20
SAT	≤%0

Kaynak: Deniz Yatırım

Deniz Yatırım Analistleri hisse senetlerini potansiyel katalizörler, tetikleyici gelişmeler, riskler ile piyasa, sektör ve rakip firma gelişmeleri ışığında değerlendirmektedir. Analistlerimiz genel yatırım tavsiyesinin kamuoyuyla paylaşılmasını takip eden süreçte hisse senetlerini titizlikle yakından takip etmeye devam etmekte; ancak, hisse senedi fiyatındaki dalgalanmalardan ötürü değerler, derecelendirme sistemimizdeki sınırları aştığı takdirde, analistlerimiz hisse senedi hakkında sundukları tavsiyeyi değiştirmemeyi ve/veya Gözden Geçirme (GG) sürecine almayı tercih edebilirler.