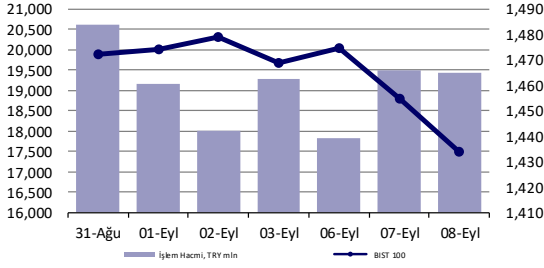


Ekonomik Veriler

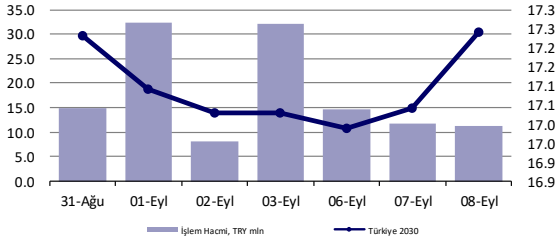
Açıklanacak Veriler	Saat
Avrupa Merkez Bankası Faiz Kararı	14:45
ABD Haftalık İşsizlik Maaşı Başvuruları	15:30

TSİ

Hisse Senedi Piyasası



Bono Piyasası



Endeksler, para piyasaları ve emtia

	Kapanış	Önceki	1 Gün	1 Ay	Yıl Baş.
BIST100	1,434	1,455	-1.4%	-0.1%	-2.9%
İşlem Hacmi, TL mln	19,423	19,509	-0.4%	-10.4%	-46.8%
Turkey 2030 (13.11.2030)	17.24%	17.04%	20 bps	-41 bps	433 bps
Turkey 2030	5.79%	5.76%	3 bps	-18 bps	42 bps
TCMB karışık fonlama mlyt	19.00%	19.00%	-	-	197 bps
USD/TRY	8.47	8.35	1.4%	-1.8%	13.9%
EUR/TRY	10.02	9.90	1.2%	-1.4%	10.3%
Sepet (50/50)	9.25	9.12	1.3%	-1.6%	11.9%
DOW	35,031	35,100	-0.2%	-0.5%	14.5%
S&P500	4,514	4,520	-0.1%	1.7%	20.2%
FTSE	7,096	7,149	-0.8%	-0.4%	9.8%
MSCI EM	1,314	1,326	-0.9%	1.6%	1.7%
MSCI EE	197.93	198.41	-0.2%	5.6%	21.6%
Shanghai SE Comp	3,675	3,677	0.0%	6.3%	5.8%
Nikkei	30,181	29,916	0.9%	8.5%	10.0%
Petrol (Brent)	72.65	72.60	0.1%	42.7%	42.7%
Altın	1,789	1,794	-0.3%	1.5%	-5.7%

En Çok Yükselen & Düşenler (BIST 100)

Hisse Kodu	Son Kapanış	Gün Değ.	Hacim, TRY bin
En çok yükselenler			
Rta Laboratuvarları	RTALB	25.44 4.1%	286,579
İhlas Holding	IHLAS	0.61 3.4%	66,654
Aksa	AKSA	19.03 3.3%	55,569
Erbosan	ERBOS	127.30 2.7%	130,182
Türkiye Sigorta	TURSG	5.03 2.7%	313,114
Enka İnşaat	ENKAI	10.45 0.9%	22,774
En çok düşenler			
Borusan Boru	BRSAN	24.56 -4.5%	15,771
Net Holding	NTHOL	4.58 -4.4%	25,614
Borusan Yat. Paz.	BRYAT	411.70 -4.3%	52,962
İndeks Bilgisayar	İNDES	6.37 -4.2%	31,104
Nuh Çimento	NUHCM	35.02 -4.0%	8,251
Odaş Elektrik	ODAS	1.45 -4.0%	161,737

Günlük Bülten

Piyasa Yorumu:

Bu sabah BIST100'de karışık yönlü bir açılış bekliyoruz. Dün TL'deki değer kaybına paralel olarak endeks banka hisseleri öncülüğünde sert satışlarla karşılaştı. Küresel piyasalardaki görünümün etkisiyle bugün de zayıf bir seyir görülebilir.

Bu sabah karışık açılış ve sonrasında 1420 – 1450 arasında işlem aktivitesi bekliyoruz

Bugünün Haberleri:

Piyasa Gelişmesi

- ECB Beklentileri: Varlık alımlarında 'sınırlı' yönlendirme olabilir

Hisse Senetleri

- PGSUS; Yolcu trafiği Ağustos'ta 2019'a kıyasla %16 daraldı / nötr

Ekonomik Veriler

- 09.00: Almanya, ticaret dengesi, 14.6 milyar EUR, Temmuz,
- 14.30: TCMB, haftalık veriler, 3 Eylül haftası,
- 14.45: ECB faiz kararı, %0.50 mevduat faiz oranı, Eylül,
- 15.30: ECB Başkanı Lagarde'ın basın toplantısı,
- 15.30: ABD, haftalık işsizlik maaşı başvuruları, 335 bin, 4 Eylül haftası,
- 18.05: Fed, Daly konuşması.

Piyasalarda bugün**Piyasalarda Bugün**

Yaz aylarında yatırımcıların yaşadığı pozitif yönlü rehavet ve tatil etkisi Eylül ayı başlangıcı ile birlikte pozisyonların yeniden gözden geçirilmesi fikrinin bir adım öne çıkması eğilimini takip eder durumda. Global çapta devam eden pandemi süreci, fiyatlar genel düzeyindeki yükseliş eğilimi ve merkez bankalarının bir kısmından –özellikle de Fed’in önderlik ettiği- gelen para politikalarını normalleştirme çağrıları mevcut risk iştahının gözden geçirilmesi isteğine katkı sağlıyor. Öte yandan içerisinde bulunduğumuz haftada küresel ve yerel çapta veri takvimi zayıflığının etkisi de yatırımcıların pozisyonlarında realizasyon isteklerini artırmalarına imkan tanımakta.

Amerikan dolarının diğer para birimleri karşısındaki gücünü ölçümlemekte kullanılan DXY endeksi son 3 gündür yükseliş eğilimi içerisinde. 8 Eylül işlemlerinde endeksin değışimi +%0.15 olurken, bu sabah itibarıyla 92.70 seviyesinde oluşmakta ve 22 ile 55 günlük hareketli ortalamalarının arasında yer almakta. Endeks, 3 Eylül tarihinde günlük işlemlerde 91.94 düzeyine dek gerileme göstermişti. Genele yayılır Amerikan doları güçlenmesi G10 para birimlerinde olduğu üzere EMFX işlemlerinde de etkisini hissettiriyor. Yaz aylarındaki dirençli duruşu ile dikkat çeken Türk lirası bir önceki günde olduğu üzere dün de EMFX grubunda değer kaybında %-1.43 ile ikinci sırada yer alırken, BRL ise yerel politik haber akışının katkısıyla %-2.83 oldu ve listenin ilk sırasında yer aldı. 3 Eylül tarihindeki kapanıştan bu yana liradaki zayıflama %1.76 düzeyine ulaşırken, TCMB’nin son çeyrekteki muhtemel politika duruşuna dair endişeler de en az global etki kadar fiyatlamalarda belirleyici oluyor.

Majör ABD endekslerindeki zayıflık ve analistlerin değerlemeler/beklentiler çerçevesinde yaptıkları aşağı yönlü revizyonlar yatırımcı yaklaşımındaki değışiklikte şu an için etki yaratıyor. Nasdaq 100 endeksinde 2 haftanın en yüksek düşüşü yaşanırken, S&P 500 ise 2 Eylül’deki rekor yüksek seviyesinden bu yana geriliyor. Benzer durum Avrupa varlıkları için de geçerli: Stoxx 600 dün gerçekleştirdiği kapanış ile 3 haftanın en düşük seviyesine geldi.

Ağustos ayının son haftasında takip edilen Jackson Hole sempozyumunun ardından Fed’in muhtemel tapering hamlesinin zamanlaması üzerine bekleyişler sürüyor. Bölgesel başkanlardan Kaplan dün yaptığı açıklamalarda Eylül ayında duyuru ve Ekim’de ise azaltımların devreye alınmasını beklediğini söylerken, NY Fed Başkanı Williams ise pozisyonunu 2021 tamamlanmadan atılacak ilk adım şeklinde belirtti.

Genel risk alma iştahındaki azalıştan yerel varlıkların da iç ve dış gelişmeler ışığında negatif etkilendiği görülüyor. Dün liradaki değer kaybında TCMB Başkanı Kavcıoğlu’nun yaptığı manşet enflasyondan ziyade çekirdek enflasyona yönelik odaklanma vurgusu ve yatırımcıların Eylül ayı PPK toplantısına yönelik takındıkları faiz indirimi beklentileri belirleyici oldu. Hatırlatmak gerekirse, benzer yönlendirme geçtiğimiz hafta gerçekleştirilen yatırımcı toplantılarında da olmuş ancak piyasa tepkisi sınırlı düzeyde kalmıştı. Bu kez global koşullardaki bozulmanın da negatif etkileşimde payı olduğunu dikkate almak mümkün.

Orkun.Godek@denizbank.com

Piyasalar

Piyasalar

Global risk iřtahındaki sendeleme eğilimi yeni günde spot Asya ve vadeli ABD endeksleri nezdinde de devam ediyor. Singapur ve Japonya'da pandemi süreci ile ilgili alınan önlemlere dair haber akışı ihtiyatlı duruşu desteklerken, bu sabah Çin'de açıklanan Ağustos ayı enflasyon rakamları ise karışık bir resim oluşumuna işaret etmekte. Buna göre, TÜFE yıllık bazda %0.8 artışla piyasa beklentilerinin gerisinde kalırken, ÜFE ise %9.5 yükseldi ve beklentileri aştı. Özellikle maliyetlerdeki deęişim alınan kamu çıkışı önlemlere rağmen emtia grubundaki fiyat deęişimleri ekseninde deęerlendirilebilir. Bugün yatırımcıların odak noktasında yer alacak esas konu ise ECB'nin yaz aylarında açıkladığı yeni stratejisinin ardından ilk ciddi testi konumunda olan faiz kararı. Makro projeksiyonların da paylaşılacağı toplantıda 2021 yılına dair öngörülerde (büyüme ve enflasyon) yukarı yönde güncellemeler beklemek yanlış olmayacaktır. Daha önemli olan kısım ise yürütölmekte olan PEPP varlık alım programının seyrine dair yeni bir mesaj verilip verilmeyeceęi konusu. Öncesinde alınan uzun yönlü EUR pozisyonlarının hafta başlangıcında belirttiğimiz üzere kısmen realize edildięi görölmekte, Başkan Lagarde'ın gerçekleştireceęi basın toplantısı ile birlikte parite fiyatlamalarında dalgalanma yaşanabileceęini belirtmek isteriz.

Türk lirası Amerikan doları karşısında günü %1.43 zayıflama ile tamamlarken, BIST 100 endeksi kapanışı %1.44 düşüşle 1433 puan seviyesinden gerçekleştirdi. 10y vadeli tahvilde faizin son seviyesi +19bp ile %17.31 olurken, ülke risk primi ise yatay seyretti ve 367bp oldu.

EMEA bölgesi endekslerinde gün sonu kapanışları bir önceki günde olduğu üzere Rus varlıklarının olumlu ayrışması, diğerlerinin tamamında ise deęer kayıpları şeklinde gerçekleştirdi. Euro Stoxx 50 %-1.13, FTSE 100 %-0.75, DAX %-1.47 ve Rusya (RTS, USD) varlıkları ise %0.15 ile oluştu. Öte yandan işlem hacimlerindeki deęişim ise son 5 gün ortalamalarına kıyasla %52'ye varan düzeylerde artış gösterdi.

Amerika kıtası işlemlerinde Avrupa seansındaki zayıflama eğiliminin devamı gözlemlendi. Dow Jones %-0.20, S&P 500 %-0.13 ve Nasdaq %-0.57 düzeyinde performans sergilerken; Bovespa %-3.78, Merval ise %-1.96 oldu.

Orkun.Godek@denizbank.com

Fiyatlamalar

Fiyatlamalar

BIST 100 endeksinde 1420-1410 seviyeleri destek, 1462-1470 ise direnç olarak yakından izlenebilir.

USDTRY paritesinde 8.39-8.33 destek, 8.53-8.55 direnç olarak takip edilebilir.

Global Amerikan doları fiyatlamalarının EUR çaprazları üzerinde etkili olmaya devam etmesini bekliyoruz. Eylül ayında gerçekleştirilecek olan Almanya seçimlerinde muhtemel SDP zaferi kısa vadede EUR+ eğilimi destekleyebilir. EURUSD paritesinin 1.17-1.20 bandında dalgalanmaya devam etmesini bekliyoruz. 1.1800-1.1760 destek, 1.1845-1.1880 ise direnç olarak izlenebilir.

Orkun.Godek@denizbank.com

Piyasa Gelişmesi

ECB Beklentileri: Varlık alımlarında ‘sınırlı’ yönlendirme olabilir

- Bugün gerçekleştirilecek olan ECB’nin olağan Eylül ayı faiz kararı toplantısında politika faizi olarak kullandıkları 3 farklı enstrümanda herhangi bir değişiklik olması beklentisinde değiliz. Keza genel piyasa konsensüsü de bu ekseninde şekillenmekte. Daha önce Haziran ayı toplantısında kamuoyu ile paylaşılan makro projeksiyonlarda ise büyüme ve enflasyon kalemlerinde özellikle 2021 yılı için yukarı yönde revizyonların gerçekleşmesini bekliyoruz. Piyasa işlemcilerinin ve bizim odaklanacağımız esas nokta ise yürütülmekte olan aylık varlık alımlarının seyri olacak. Hali hazırda ECB’nin esas politika aracı pandemi sürecinde devreye alınan PEPP programı altındaki alımlar. Bu program sayesinde gerçekleştirilen alımlar klasik programın aksine daha esnek ve piyasa koşullarına göre şekillendirilebilir vaziyette. Örneğin, 2020 yılı sonunda Aralık ayı içerisinde gerçekleştirilen operasyonlarda 57 milyar EUR düzeyinde alım rakamına dek gerileme olurken, yıl başlangıcındaki finansal koşulların sıkışmasının ardından 2021 1Ç sonunda ortalamada 62 milyar EUR, Haziran sonunda ise 80 milyar EUR düzeyine dek yükseliş göstermişti. Aylık bazda PEPP programının son eğilimine baktığımızda, Haziran-Temmuz aylarında 83.8 milyar EUR düzeyinde yürütülen operasyonlar Ağustos’ta mevsimselliğin ve arzlardaki düşüşün de etkisiyle 65 milyar EUR düzeyine dek geriledi ancak yatırımcılarda önemli bir endişe kaynağı olarak öne çıkmadı.
- ECB’nin finansal koşullardaki sürpriz bir sıkışma ve büyümenin sekteye uğraması risklerini şu aşamada isteyeceği son gelişmeler olarak değerlendiriyoruz. Bu nedenle, söz konusu riskleri de gözeterek, PEPP programının geleceğine dair oldukça sınırlı düzeyde-kontrollü bir dil ile alımların azaltılabileceğine dair yönlendirme yapıp yapmayacağını yakından takip edeceğiz. Böylesi bir gelişme halinde (sınırlı azaltım sinyali) EUR+ eğilim desteklenebilir ve paritede son dönem içerisinde gözlenen 1.17-1.19 aralığındaki eğilimin üst sınırı 1.20 bölgesine doğru kayabilir. Ayrıca, bugün Almanya başta olmak üzere Bölge faizlerindeki gelişmeler de –yükseliş yönlü- EUR ve risk iştahı alma isteği açısından yakından izlenmeli kanaatindeyiz.

Orkun.Godek@denizbank.com

Hisse senetleri

Pegasus Hava Tasimacılığı

Bloomberg Kodu	PGSUS TI
Tavsiye	AL
Fiyat/Hisse	TRY70.05
Hedef Fiyat/Hisse	TRY96.70
Getiri Potansiyeli	38%
HAO	36%
Piyasa değeri	TRY7,166 mln

PGSUS; Yolcu trafiği Ağustos’ta 2019’a kıyasla %16 daraldı / nötr

- Pegasus yolcu trafiği Ağustos ayında 2019’un aynı dönemine kıyasla %16 daralma ile 2,56 milyon oldu (yurtiçi %1 artış, yurtdışı %30 daralma). Doluluk oranı ise yıllık bazda 9,5 puan gerileme ile %82,6 düzeyinde gerçekleşti (yurtiçi 5,5 puan; yurtdışı 14,5 puan gerileme). Yolcu rakamlarındaki değişim oranı önceki aya benzer seviyelerde gerçekleşirken, doluluk oranında 2019’a kıyasla görülen azalışın önceki aya kıyasla daha ılımlı bir ölçekte olması dikkat çekmektedir. Özellikle iç hat tarafında 2019 seviyelerinin yakalanmasına karşın, ülkeler arası kısıtlar dış hatlar üzerindeki etkisini sürdürmektedir. Önümüzdeki dönemde aşılamanın artması ve aşı sertifikası uygulamasına bağlı olarak yolcu verilerinde ılımlı toparlanma eğiliminin devam edeceğini düşünüyoruz. Bununla birlikte dış hatta toparlanma görülmesi için vaka sayılarında azalış ve ülke bazlı tedbirlerin hafifletilmesi gerekmektedir.
- Hisse performansına bakıldığında son 3 aylık dönemde endeksin %15 altında performans sergileyen PGSUS’nin son bir aylık dönemde ise nominal olarak %1, relatif olarak %1 getiri sağlamıştır. Ağustos ayı trafik verilerine bağlı önemli bir etki beklemiyoruz, vaka sayısı ve ülke bazlı tedbirlere ilişkin haber akışlarının hisse performansı üzerinde belirleyici olmaya devam edeceğini tahmin ediyoruz.
- 2021 yılının ilk 8 ayında toplam yolcu sayısı 2019’a kıyasla %40 oranında azalışla 12,11 milyon oldu. Yurtiçi segmentte %27, yurtdışı segmentte %55 daralma görüldü. Toplam doluluk oranı ise 2019’a kıyasla 11,3 puan düşüşle %77,1 düzeyinde gerçekleşti (Yurtiçi: -10,3 puan, yurtdışı: -14,9 puan).

Banu.Dirim@denizbank.com

KAP ve Şirket Haberleri

KAP ve Şirket Haberleri

- **Yapılması Planlanan Genel Kurullar:** 10 Eylül IDEAS(Olağanüstü)/12 Eylül SANEL/13 Eylül KUYAS(Olağanüstü)/ 15 Eylül BALAT-CEOEM /17 Eylül PETKM /24 Eylül TKURU/28 Eylül MEGAP(Olağanüstü)/30 Eylül GLRYH-SAMAT/06 Ekim TBORG(Olağanüstü)/12 Ekim ULUSE/15 Ekim DIRIT
- **Planlanan 2. Çeyrek 2021 Bilanço Açıklanma Tarihleri:** MAVI: 14 Eylül (piyasa kapanış sonrası) TAHMİNLER: GELİR: min:841 max:945 ortalama:896/ FAVÖK: min:163 max:213 ortalama:192/NET KAR: min:46 max:97 ortalama:56
- **Kar Payı Dağıtım İşlemlerine İlişkin Bildirim:** (ödenmeyecek) : ULUSE
- **Europap Tezol Kağıt halka arzı 8-9-10 Eylül tarihleri arasında gerçekleşecek.** Pay başına 13,87 TL fiyatla talep toplanacak olan Europap Tezol Kağıt'ın arzında, ek satış hakkının tamamının kullanılması halinde halka açıklık oranı %24, halka arz büyüklüğü ise 333 milyon TL olacak.

KAP HABERLERİ:

- **AKFGY payında** 09/09/2021 tarihinden itibaren 1 ay süreyle mevcut "Açığa Satış Yasağına" ilave olarak "Kredili İşlem Yasağı " ve "Brüt Takas" önleyici tedbirleri uygulanacaktır. Tedbirin uygulanacağı son tarih 08/10/2021'dir./EDATA payında 09/09/2021 tarihli işlemlerden (seans başından) 23/09/2021 tarihli işlemlere (seans sonuna) kadar brüt takas uygulanacaktır.
- **KONTR:** Kontrolmatik–STER Group iş ortaklığı; Irak KRG, Elektrik Bakanlığına bağlı SCADA Bölgesel Kontrol Merkezini genişletmek ve üç yeni kontrol merkezi kurmak için verilen 37.983.037 USD tutarındaki teklifin idare tarafından 8 Eylül tarihinde kabul edildiği bildirilmiş, sözleşme görüşmelerine başlanmıştır. Projenin finansmanı U.S. International Development Finance Corporation (DFC) tarafından sağlanacak olup proje kapsamında; Mühendislik, Dizayn hizmetleri verilecek ve haberleşme sistemi (SDH, Yeraltı fiber, OPGW bağlantılarına dayalı altyapı ve optik ve Radyo bağlantısı) koruma ve kontrol sistemi ile enerji yönetim sistemi kurulacaktır.
- **PGSUS:** 2021 yılı Ağustos ayı trafik verileri ektedir.



PEGASUS HAVA TAŞIMACILIĞI A.Ş.
AĞUSTOS 2021 TRAFİK SONUÇLARI
08.09.2021

		AYLIK					KÜMÜLATİF				
		Ağustos 2021	Ağustos 2020	Ağustos 2019	'21/'20 % Değ.	'21/'19 % Değ.	Oca.-Ağu. 2021	Oca.-Ağu. 2020	Oca.-Ağu. 2019	'21/'20 Yıllık % Değ.	'21/'19 Yıllık % Değ.
Toplam	Misafir sayıs. mn	2.56	1.66	3.03	54%	-16%	12.11	9.30	20.29	30%	-40%
	Konma	16,589	11,560	17,897	44%	-7%	84,247	60,737	124,053	39%	-32%
	Koltuk sayıs. mn	3.10	2.13	3.30	45%	-6%	15.70	11.18	22.93	40%	-32%
	Doluluk Oranı	82.6%	77.9%	92.1%	4.7p	-9.5p	77.1%	83.2%	88.5%	-6.0p	-11.3p
	ASK (min km)	4,044	2,522	4,376	60%	-8%	19,857	13,379	28,916	48%	-31%
Konma başına Misafir	154	143	170	7%	-9%	144	153	164	-6%	-12%	
İç Hatlar	Misafir sayıs. mn	1.44	1.18	1.42	22%	1%	7.72	5.90	10.61	31%	-27%
	Konma	8,542	7,791	8,015	10%	7%	49,963	37,442	61,304	33%	-18%
	Koltuk sayıs. mn	1.61	1.44	1.50	12%	7%	9.38	6.93	11.45	35%	-18%
	Doluluk Oranı	89.5%	82.0%	95.0%	7.5p	-5.5p	82.4%	85.1%	92.6%	-2.7p	-10.3p
	ASK (min km)	1,191	1,136	1,075	5%	11%	7,389	5,391	8,369	37%	-12%
Konma başına Misafir	168	151	178	11%	-5%	155	157	173	-2%	-11%	
Dış Hatlar*	Misafir sayıs. mn	1.12	0.48	1.61	133%	-30%	4.39	3.40	9.68	29%	-55%
	Konma	8,047	3,769	9,882	114%	-19%	34,284	23,295	62,749	47%	-45%
	Koltuk sayıs. mn	1.49	0.69	1.80	115%	-17%	6.32	4.25	11.48	49%	-45%
	Doluluk Oranı	75.1%	69.3%	89.6%	5.8p	-14.5p	69.4%	80.0%	84.4%	-10.6p	-14.9p
	ASK (min km)	2,853	1,386	3,301	106%	-14%	12,468	7,988	20,547	56%	-39%
Konma başına Misafir	139	127	163	9%	-15%	128	146	154	-12%	-17%	

* Charter dahil

Arz edilen Koltuk Kilometre (ASK) = Uçuşta arz edilen koltuk sayısı x Ortalama Uçuş Mesafesi
Doluluk Oranı = Biletli misafir yolcular / Toplam koltuk sayısı

- **QUAGR:** Şirketin halka arz izahnamesinde belirtildiği üzere, 2020 yılının başından itibaren kapasite kullanım oranının optimum sınıra yaklaşması ile birlikte Aralık 2020'de yeni üretim hatları için yatırıma başlama kararı alınmıştır. Buna ilişkin olarak, 2020 yılı sonunda 584.000.000 TL tutarında yeni yatırım teşvik belgesi alınmıştır. Yatırım teşvik belgesi kapsamında 22,5 milyon m² üretim kapasiteli toplam 3 yeni hattın yatırıma başlanmıştır. Yatırım ile ilgili olarak inşaat çalışmaları %90 oranda tamamlanmış, yatırıma

konu olan makineler teslim alınmaya başlanarak fabrika binası içerisine taşınmıştır. Yatırımın ilk fazının montaj çalışmaları halihazırda devam etmekte olup, sırasıyla montajı tamamlanacak olan değirmenler, sır hazırlama üniteleri, masse hazırlama üniteleri, presler ve fırınlar, Eylül ayında mevcut hatlardan besleme yapılarak test edilmeye başlanacaktır. Halka arz izahnamesinde yatırımın ilk fazının Eylül ayında devreye girmesi öngörülürken, test süreçlerinin devam edecek olması sebebiyle Ekim ayı sonuna kadar tüm üretim departmanlarının testlerinin tamamlanması ve Kasım ayı içerisinde ilk faz yatırımının tam olarak faaliyete alınması öngörülmektedir. 25.03.2021 tarihinde KAP' da yayımlanan 08.03.2021 tarihli fiyat tespit raporunda, 2021 yılı varsayımları yapılırken, yatırımların ilk fazından gelecek satış ve karlılık katkısı muhafazakar olmak adına çok sınırlı tutulmuştur. Yapılmakta olan büyük çaplı kapasite artırım yatırımının test süreçlerindeki uzamanın mevcut durum itibarıyla tam kapasite ile üretim gerçekleştirilen şirketin faaliyet ve öngörülerine herhangi bir negatif etkisi olmayacaktır. Bununla birlikte 2021 yılının ilk 6 ayında, gerek hasılat gerekse de kar marjları beklentilerin üzerinde gerçekleşmiş, yılın ikinci yarısında da yıl sonu beklentilerinin üzerinde bir performans ile kapatılması öngörülmektedir. Yatırım süreçlerinin tamamlanması ve yeni üretim kapasitesinin devreye alınmasına ilişkin olarak bilgilendirmeler ayrıca yapılacaktır.

PAY ALIM-SATIM BİLDİRİMLERİ:

- **ARCLK:** 01.07.2021 tarihli Yönetim Kurulu Kararı ile başlatılan pay geri alım programı kapsamında, 08.09.2021 tarihinde 31,80-32,02 TL fiyat aralığından (ortalama 32,9404 TL) 2.000.000 adet alış işlemi pay geri alım işlemlerine istinaden gerçekleştirilmiştir. Geri Alım programı çerçevesinde gerçekleştirilen işlemle birlikte şirket sermayesindeki pay oranı %2,2418 sınırına ulaşmıştır. (Geri Alım Programı Çerçevesinde; Geri Alıma Konu Azami Pay Sayısı:67.572.821/Geri Alım İçin Ayrılan Fonun Toplam Tutarı :2.400 milyon TL.) (Toplam: 15.147.516 adet pay 490.071.350 TL karşılığında 32.3532 TL ortalama fiyat ile geri alınmıştır)
- **HDFGS:** 21.06.2021 tarihli Yönetim Kurulu Kararı ile başlatılan pay geri alım programı kapsamında, 08.09.2021 tarihinde 2,825 TL ortalama fiyat aralığından 500.000 adet alış işlemi pay geri alım işlemlerine istinaden gerçekleştirilmiştir. Geri Alım programı çerçevesinde gerçekleştirilen işlemle birlikte şirket sermayesindeki pay oranı %2,671 sınırına ulaşmıştır. (Geri Alım Programı Çerçevesinde; Geri Alıma Konu Azami Pay Sayısı:14.250.000/Geri Alım İçin Ayrılan Fonun Toplam Tutarı:30.000.000TL.) (Toplam: 7.652.178 adet pay 20.727.120 TL karşılığında 2.71 TL ortalama fiyat ile geri alınmıştır)
- **INFO:** 13.07.2021 tarihli Yönetim Kurulu Kararı ile başlatılan pay geri alım programı kapsamında, 08.09.2021 tarihinde 3,80-3,96 fiyat aralığından toplam 166.772 adet alış işlemi pay geri alım işlemlerine istinaden gerçekleştirilmiştir. Geri Alım programı çerçevesinde gerçekleştirilen işlemle birlikte şirket sermayesindeki pay oranı %2,764 sınırına ulaşmıştır. (Geri Alım Programı Çerçevesinde; Geri Alıma Konu Azami Pay Sayısı:7.000.000/Geri Alım İçin Ayrılan Fonun Toplam Tutarı:30.000.000TL.)(Toplam: 3.908.814 adet pay 14.787.768 TL karşılığında 3.783 TL ortalama fiyat ile geri alınmıştır)
- **KRVGD:** 02.07.2021 tarihli Yönetim Kurulu Kararı ile başlatılan pay geri alım programı kapsamında, 08.09.2021 tarihinde 16,08-16,09 TL fiyat aralığından 8.000 adet alış işlemi pay geri alım işlemlerine istinaden gerçekleştirilmiştir. Geri Alım programı çerçevesinde gerçekleştirilen işlemle birlikte şirket sermayesindeki pay oranı %0,27 sınırına ulaşmıştır.(Geri Alım Programı Çerçevesinde; Geri Alıma Konu Azami Pay Sayısı:3.000.000/Geri Alım İçin Ayrılan Fonun Toplam Tutarı :50 milyon TL.)(Toplam:460.000 adet pay 7.252.720 TL karşılığında 15.7668 ortalama fiyat ile geri alınmıştır)
- **LKMNH:** 30.06.2021 tarihinde 9,89-9,90 TL fiyat aralığından 14.700 adet alış işlemi pay geri alım işlemlerine istinaden gerçekleştirilmiştir. Geri Alım programı çerçevesinde gerçekleştirilen işlemle birlikte şirket sermayesindeki pay oranı %1,103 sınırına ulaşmıştır. (Geri Alım Programı Çerçevesinde; Yönetim Kurulu Karar Tarihi: 03.03.2021/Geri Alım Programının Uygulanacağı Süre:3 YIL/Geri Alıma Konu Azami Pay Sayısı:3.600.000/Geri Alım İçin Ayrılan Fonun Toplam Tutarı :30 Milyon TL.) (Toplam: 257.783 adet pay 2.633.330 TL karşılığında 10.3317 TL ortalama fiyat ile geri alınmıştır)
- **LKMNH:** 08.09.2021 tarihinde 10,13-10,16 TL fiyat aralığından toplam 29.465 adet alış işlemi Mehmet Aldanmaz tarafından yapılmıştır. Bu işlem sonrasında sahip olunan pay oranı %0,082 seviyesine yükselmiştir.

- **ULUUN:** 30.06.2021 tarihli Yönetim Kurulu Kararı ile başlatılan pay geri alım programı kapsamında, 08.09.2021 tarihinde 5,21-5,28 fiyat aralığından toplam 136.969 adet alış işlemi pay geri alım işlemlerine istinaden gerçekleştirilmiştir. Geri Alım programı çerçevesinde gerçekleştirilen işlemle birlikte şirket sermayesindeki pay oranı %6,434 sınırına ulaşmıştır. (Geri Alım Programı Çerçevesinde; Geri Alıma Konu Azami Pay Sayısı:5.000.000/Geri Alım İçin Ayrılan Fonun Toplam Tutarı:35.000.000TL.) (Toplam: 3.050.000 adet pay 15.179.856 TL karşılığında 4.977 TL ortalama fiyat ile geri alınmıştır.

HuseyinVedat.Tinc@denizbank.com

Teknik Yorum

BIST 100 Endeks Teknik Analiz

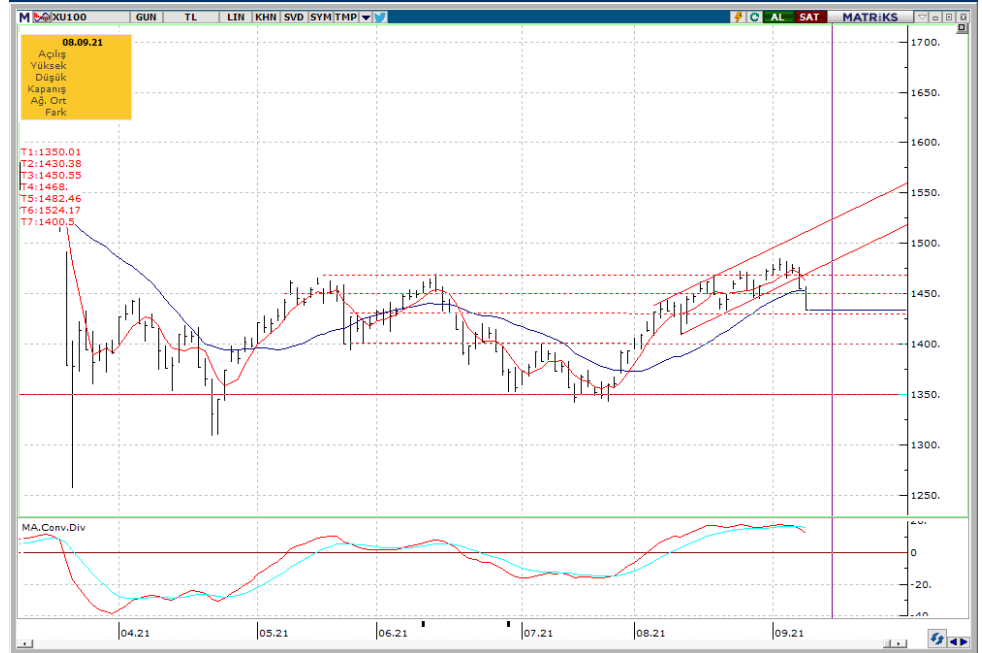
Dün endeks 1432.54 – 1457.27 arasında işlem gördü ve günü -1.44% değişimle 1433.85 seviyesinde kapattı. İşlem hacmi ortalama seviyede gerçekleşti.

Birgün önce 1460 ana destek ve stop loss seviyesi altında kapanış yapan endekste dün de satışların devamını gözlemledik ve endeks 1430 ana destek seviyesine kadar geriledi.1430 destek seviyesinin bir kerede kırılmayacağı düşüncesindeyiz.Ancak bu seviye altında endekste 1400 – 1430 yeni bir işlem bandından söz edebiliriz.1450 altında kaldıkça satış baskısının devamı beklenebilir. Kısa vadeli ana destek olarak 1430 , ilk direnç seviyesi olarak 1450 takip ediyoruz. 5g. Ort. 1462.22 22 g. Ort. 1453.02 seviyesindedir.

Destek olarak 1415 ve 1430 , direnç olarak 1450 ve 1468 takip ediyoruz.

Bu sabah karışık açılış ve sonrasında 1420 – 1450 arasında işlem aktivitesi bekliyoruz.

XU100 Teknik Analiz, TRL



Kaynak: Bloomberg, Deniz Yatırım Araştırma

AliBarbaros.Demirer@denizbank.com

Teknik Yorum

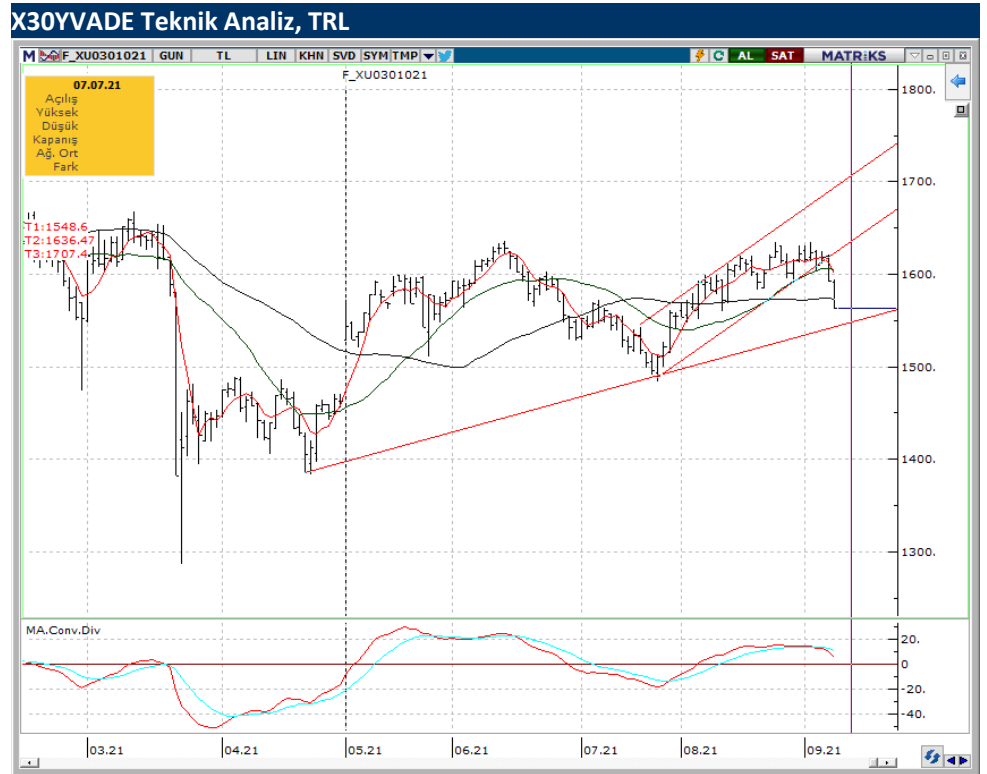
VIOP - X30YVADE Teknik Analiz

Dün vadeli endeks 1562.25 – 1593.75 arasında işlem gördü ve -1,81% deęişimle günü 1563.00 seviyesinde kapattı. İşlem hacmi ortalama seviyede gerçekleşti.

Bir gün önce 1600 kısa vadeli ana destek ve stop loss seviyesi altında kapanış yapan vadeli endekste dün de satışların devamını gözlemledik. 1600 altında kaldıkça satış baskısının devam etmesi beklenebilir. Kısa vadeli pozisyonlarda ana destek olarak 1545 takip ediyoruz. 5g. Ort. 1601.35 22 g. Ort. 1604.67 seviyesindedir.

Destek olarak 1545 , direnç olarak ise 1573 ve 1600 seviyelerini takip ediyoruz

Bu sabah karışık açılış ve sonrasında 1545 – 1680 arasında işlem aktivitesi bekliyoruz.



Kaynak: Bloomberg, Deniz Yatırım Araştırma

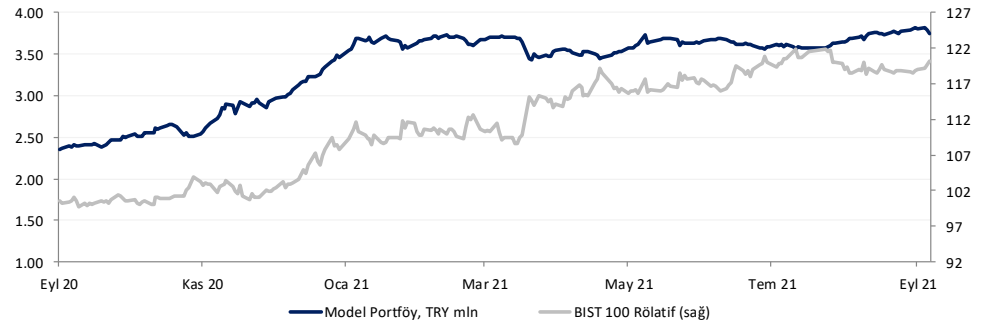
AliBarbos.Demirer@denizbank.com

Model Portföy

Deniz Yatırım Model Portföyü

Hisse	Portföye Giriş Tarihi	Hedef Fiyat	Potansiyel	Nominal Getiri (Portföye girişten itibaren)	BIST-100'e Rölatif Getiri (Portföye girişten itibaren)	Portföydeki Ağırlık
ISCTR	24.01.2020	7.40	36%	-25.4%	-36.5%	8.8%
TUPRS	15.04.2020	120.60	18%	15.9%	-22.5%	8.8%
GARAN	19.06.2020	11.50	22%	13.8%	-9.8%	8.8%
SISE	04.09.2020	10.90	27%	37.7%	4.3%	8.8%
MGROS	18.01.2021	50.42	49%	-22.4%	-15.8%	8.8%
ISMEN	24.03.2021	22.75	60%	-13.6%	-14.8%	8.8%
TAVHL	10.05.2021	33.60	44%	-2.5%	-0.6%	7.7%
TKOM	10.05.2021	10.90	51%	5.9%	7.9%	7.7%
KORDS	10.05.2021	32.70	39%	0.3%	2.2%	7.7%
OZKGY	10.05.2021	6.50	38%	6.1%	8.1%	7.7%
KRDMD	18.05.2021	11.50	58%	-12.4%	-10.9%	7.7%
YKBNK	24.08.2021	3.50	38%	-2.3%	-0.1%	8.8%

	Nominal Getiri	BIST-100'e Rölatif Getiri
2019	56.2%	24.6%
2020	49.9%	16.2%
12 aylık	58.8%	20.0%
2021 başından	8.2%	11.4%



Kaynak: Bloomberg, Deniz Yatırım Araştırma

haftalık.takvim

Haftalık, 6 Eylül 2021 – 12 Eylül 2021

Tarih	Gün	Saat	Olay	Beklenti	Önceki
6 Eylül	Pazartesi	-	ABD - İşçi Bayramı	-	-
7 Eylül	Salı	12:00	EUR - Gayri Safi Yurtiçi Hasıla (GSYİH) (çeyreklik) (2. Çeyrek)	0,2%	0,2%
		12:00	EUR - Gayri Safi Yurtiçi Hasıla (GSYİH) (Yıllık) (2. Çeyrek)	13,6%	13,6%
		12:00	EUR - ZEW Ekonomik Hissiyat (Eyl)	-	42,7
		17:30	TR - Hazine Nakit Dengesi (Ağu)	-	-67,930B
8 Eylül	Çarşamba	15:55	ABD - Kırmızı Kitap (Yıllık)	-	18,6%
		17:00	ABD - İş İmkanları ve Personel Değişim Oranı (JOLTS) (Tem)	9,281M	10,073M
9 Eylül	Perşembe	14:45	EUR - Mevduat Hesap Oranı (Ağu)	-0,50%	-0,50%
		14:45	EUR - Faiz Oranı Kararı (Ağu)	-	-
10 Eylül	Cuma	10:00	TR - İşsizlik Oranı (Aylık) (Tem)	-	10,6%
		15:30	ABD - Çekirdek Üretici Fiyat Endeksi (ÜFE) (Yıllık) (Ağu)	5,6%	6,2%
		15:30	ABD - Çekirdek Üretici Fiyat Endeksi (ÜFE) (Aylık) (Ağu)	0,5%	1,0%
		15:30	ABD - Üretici Fiyat Endeksi (ÜFE) (Aylık) (Ağu)	0,6%	1,0%
		15:30	ABD - Üretici Fiyat Endeksi (ÜFE) (Yıllık) (Ağu)	7,3%	7,8%
		19:00	ABD - WASDE Raporu	-	-
11 - 12 Eylül	Haftasonu	-	-	-	-

Dış Borç Piyasası

	Kupon Oranı	Vade	Vadeye Kalan Yıl	Fiyat	1G, pp	Getiri	1G, bps	Z-spread	Kontrat, \$ mln
USD Eurobond									
Turkey 22	5.13%	25 Mart 2022	0.52	101.96	0.01	1.42%	-3.4	127	1,000
Turkey 22-1	6.25%	26 Eylül 2022	0.99	104.26	-0.01	2.07%	-0.2	191	2,500
Turkey 23	3.25%	23 Mart 2023	1.48	100.56	-0.02	2.87%	1.4	265	1,500
Turkey 24	5.75%	22 Mart 2024	2.33	104.33	-0.07	3.93%	2.8	351	2,500
Turkey 25	7.38%	5 Şubat 2025	3.06	108.97	-0.07	4.49%	1.9	389	3,250
Turkey 26	4.25%	14 Nisan 2026	4.14	97.48	-0.16	4.87%	3.9	406	1,500
Turkey 30	11.88%	15 Ocak 2030	5.90	139.82	-0.26	5.79%	3.1	465	1,500
Turkey 34	8.00%	14 Şubat 2034	8.34	113.93	-0.24	6.36%	2.5	500	1,500
Turkey 36	6.88%	17 Mart 2036	9.18	102.88	-0.22	6.56%	2.3	513	2,750
Turkey 38	7.25%	5 Mart 2038	10.08	106.68	-0.27	6.58%	2.6	511	1,000
Turkey 40	6.75%	30 Mayıs 2040	10.69	99.93	-0.19	6.76%	1.8	525	2,000
Turkey 41	6.00%	14 Ocak 2041	11.24	92.10	-0.20	6.74%	2.0	521	3,000
Turkey 43	4.88%	16 Nisan 2043	12.34	81.28	-0.20	6.50%	2.0	494	3,000
Turkey 45	6.63%	17 Şubat 2045	11.99	97.13	-0.21	6.87%	1.9	533	3,000
Turkey 45	6.63%	17 Şubat 2045	11.99	97.13	-0.21	6.87%	1.9	533	3,000
EUR Eurobond									
Turkey 21 E	4.35%	12 Kasım 2021	0.16	100.81	-0.01	-0.56%	-1.0	-2	1,477
Turkey 23 E	4.13%	11 Nisan 2023	1.54	103.83	-0.02	1.63%	0.8	212	1,181
Uluslararası Sukuk									
Turkey 24-1	4.49%	25 Kasım 2024	2.98	101.70	-0.07	3.92%	2.3	334	1,000
Samurai									
Turkey 22 JPY	1.47%	15 Mart 2022	0.50	100.74	-0.01	0.00%	-1.0	9	817
Turkey 24 JPY	1.05%	25 Eylül 2024	2.93	99.55	0.06	1.20%	-2.0	121	908
Turkey 33 JPY	2.68%	7 Şubat 2033	-	-	-	-	-	-	167
Dual currency GDNs*									
Turkey 23 TRY	7.10%	8 Mart 2023	1.44	86.98	0.07	17.34%	-5.0	-	1,722

* Global depositary notes emulating TRY local bonds, while interest and principal on these instruments is paid in USD ** Emulating inflation-linked local bonds

Yasal Uyarı

Bu rapor/e-posta içerisinde yer alan değerlendirmeler Deniz Yatırım Menkul Kıymetler A.Ş. tarafından, güvenilir olduğuna inanılan kaynaklardan elde edilen bilgi ve veriler kullanılarak hazırlanmıştır. Raporda yer alan ifadeler, mali durumunuz ile risk ve getiri tercihlerinize uygun olmayabilir ve hiçbir şekilde alış veya satış yapılması yönünde yönlendirme olarak değerlendirilmemelidir. Deniz Yatırım, bu bilgilerin doğru, eksiksiz ve değişmez olduğunu garanti etmemektedir. Bu sebeple, okuyucuların, bu raporlardan elde edilen bilgilere dayanarak hareket etmeden önce, bilgilerin doğruluğunu teyit etmeleri önerilir ve bu bilgilere dayanılarak aldıkları kararlarda sorumluluk okuyucuların kendilerine aittir. Bilgilerin eksikliği ve yanlışlığından Deniz Yatırım hiçbir şekilde sorumlu tutulamaz. Ayrıca, Deniz Yatırım ve DenizBank Finansal Hizmetler Grubu çalışanları ve danışmanlarının, herhangi bir şekilde bu rapor/e-posta içerisinde yer alan bilgiler dolayısıyla ortaya çıkabilecek, doğrudan veya dolaylı zararlarla ilgili herhangi bir sorumluluğu yoktur. Burada yer alan bilgiler sermaye piyasası aracına yönelik bir yatırım tavsiyesi, alım-satım önerisi ya da getiri vaadi değildir ve yatırım danışmanlığı kapsamında yer almamaktadır. Yatırım Danışmanlığı hizmeti; yetkili kuruluşlar tarafından imzalanacak yatırım danışmanlığı sözleşmesi çerçevesinde kişilerin risk ve getiri tercihleri dikkate alınarak kişiye özel sunulmaktadır. Buradaki içeriğin hiçbir bölümü Deniz Yatırım Menkul Kıymetler A.Ş.'nin yazılı izni olmadan çoğaltılamaz, hiçbir şekil ve ortamda yayımlanamaz, alıntı yapılamaz ve kullanılamaz.

© DENİZ INVEST 2021

Derecelendirme

Deniz Yatırım Analistleri, her hisse senedi için bir veya birden fazla değerlendirme yöntemi kullanarak 12 aylık hedef değerler (fiyatlar) ve buna bağlı olarak potansiyel getirileri hesaplamaktadır. 12 ay derecelendirme sistemimiz; **AL, TUT ve SAT** olmak üzere 3 farklı genel yatırım tavsiyesi içerir.

AL: Hisse senedinin gelecek 12 ay toplam potansiyel getirisinin **en az %20 ve üzerinde** oluşması şeklindeki değerlemeyi ifade etmektedir.

TUT: Hisse senedinin gelecek 12 ay toplam potansiyel getirisinin **%0-20 aralığında** oluşması şeklindeki değerlemeyi ifade etmektedir.

SAT: Hisse senedinin gelecek 12 ay toplam potansiyel getirisinin **%0'dan daha düşük** seviyelerde oluşması şeklindeki değerlemeyi ifade etmektedir.

Derecelendirme	Potansiyel Getiri (PG), 12-ay
AL	≥%20
TUT	%0-20
SAT	≤%0

Kaynak: Deniz Yatırım

Deniz Yatırım Analistleri hisse senetlerini potansiyel katalizörler, tetikleyici gelişmeler, riskler ile piyasa, sektör ve rakip firma gelişmeleri ışığında değerlendirmektedir. Analistlerimiz genel yatırım tavsiyesinin kamuoyuyla paylaşılmasını takip eden süreçte hisse senetlerini titizlikle yakından takip etmeye devam etmekte; ancak, hisse senedi fiyatındaki dalgalanmalardan ötürü değerler, derecelendirme sistemimizdeki sınırları aştığı takdirde, analistlerimiz hisse senedi hakkında sundukları tavsiyeyi değiştirmemeyi ve/veya Gözden Geçirme (GG) sürecine almayı tercih edebilirler.