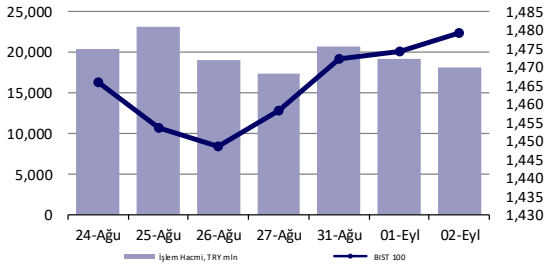


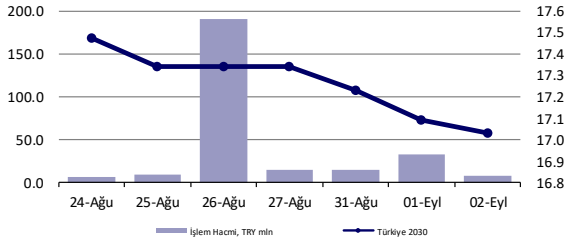
Ekonomik Veriler

Açıklanacak Veriler	Saat
Türkiye TÜFE	10:00
Türkiye ÜFE	10:00
ABD İşsizlik Oranı	15:30
Tsi	

Hisse Senedi Piyasası



Bono Piyasası



Endeksler, para piyasaları ve emtia

	Kapanış	Önceki	1 Gün	1 Ay	Yıl Baş.
BIST100	1,479	1,474	0.3%	5.7%	0.2%
İşlem Hacmi, TL mln	18,015	19,165	-6.0%	0.8%	-50.7%
Turkey 2030 (13.11.2030)	17.03%	17.09%	-6 bps	-5 bps	412 bps
Turkey 2030	5.71%	5.70%	1 bps	-10 bps	34 bps
TCMB karışık fonlama mlyt	19.00%	19.00%	-	-	197 bps
USD/TRY	8.28	8.30	-0.2%	-0.9%	11.3%
EUR/TRY	9.85	9.83	0.2%	-0.8%	8.5%
Sepet (50/50)	9.06	9.06	0.0%	-0.8%	9.7%
DOW	35,444	35,313	0.4%	1.7%	15.8%
S&P500	4,537	4,524	0.3%	3.4%	20.8%
FTSE	7,164	7,150	0.2%	1.2%	10.9%
MSCI EM	1,312	1,312	0.0%	1.5%	1.6%
MSCI EE	198.67	197.30	0.7%	5.8%	22.0%
Shanghai SE Comp	3,597	3,567	0.8%	3.8%	3.6%
Nikkei	28,544	28,451	0.3%	2.7%	4.0%
Petrol (Brent)	73.18	73.03	0.2%	43.8%	43.8%
Altın	1,810	1,814	-0.2%	-0.2%	-4.7%

En Çok Yükselen & Düşenler (BIST 100)

	Hisse Kodu	Son Kapanış	Gün Değ.	Hacim, TRY bin
En çok yükselenler				
Rta Laboratuvarları	RTALB	24.52	10.0%	238,750
Bera Holding	BERA	11.20	9.9%	280,393
Fenerbahçe	FENER	37.02	5.8%	463,189
Eczacıbaşı İlaç	ECILC	6.62	3.8%	138,123
Doğan Holding	DOHOL	2.66	3.5%	244,625
Çemaş Döküm	CEMAS	1.27	3.3%	84,513
En çok düşenler				
Borusan Yat. Paz.	BRYAT	440.10	-3.9%	98,456
Doğuş Otomotiv	DOAS	28.54	-2.7%	50,271
Enka İnşaat	ENKAI	10.75	-2.0%	17,192
Erbosan	ERBOS	131.40	-1.5%	21,706
Aksa	AKSA	19.12	-1.4%	17,766
Otokar	OTKAR	325.60	-1.3%	45,437

Günlük Bülten

Piyasa Yorumu:

Bu sabah BIST100'de yatay yönlü bir açılış bekliyoruz. Hisse senetleri dün düşük hacimlerle hafif pozitif yönde işlem gördü. Bugün yurtiçi tarafta enflasyon, dışarıda ise ABD tarımdışı istihdam verisi yakından takip edilecek.

Bu sabah yatay açılış ve sonrasında 1460 – 1485 arasında işlem aktivitesi bekliyoruz.

Bugünün Haberleri:

Hisse Senetleri

- **Otomobil ve Hafif Ticari Araç Pazarı;** 2021 Ağustos ayında yıllık %5 azalış gösterdi / sınırlı olumsuz
- Sanayi ve elektrik üretim amaçlı tarifeye %15 zam geldi / olumsuz
- **PETKM;** Goldman Sachs satma opsiyonunu kullanarak Socar Turkey'in %13'ünü SOCAR'a sattı / nötr
- **EKGYO;** TOKİ'den 1,1 milyar TL tutarında taşınmaz satın alındı / sınırlı olumlu

Ekonomik Veriler

- 10:00: Türkiye, TÜFE (Ağu)
- 10:00: Türkiye, ÜFE (Ağu)
- 10:55: Almanya, Hizmet PMI (Ağu)
- 11:00: Euro Bölgesi, Hizmet PMI (Ağu)
- 11:30: İngiltere, Hizmet PMI (Ağu)
- 12:00: Euro Bölgesi, Perakende Satışlar (Tem)
- 15:30, ABD, Tarım Dışı İstihdam (Ağu)
- 15:30, ABD, İşsizlik Oranı (Ağu)
- 15:30, ABD, Ortalama Saatlik Kazançlar (Ağu)
- 16:45: ABD, Hizmet PMI (Ağu)
- 17:00: ABD, ISM Hizmet PMI (Ağu)

Hisse senetleri**Tofas Otomobil Fab.**

Bloomberg Kodu	TOASO TI
Tavsiye	Değerlenmemiş
Fiyat/Hisse	TRY42.92
Hedef Fiyat/Hisse	n.a
Getiri Potansiyeli	n.a
HAO	24%
Piyasa değeri	TRY21,460 mln

Ford Otosan

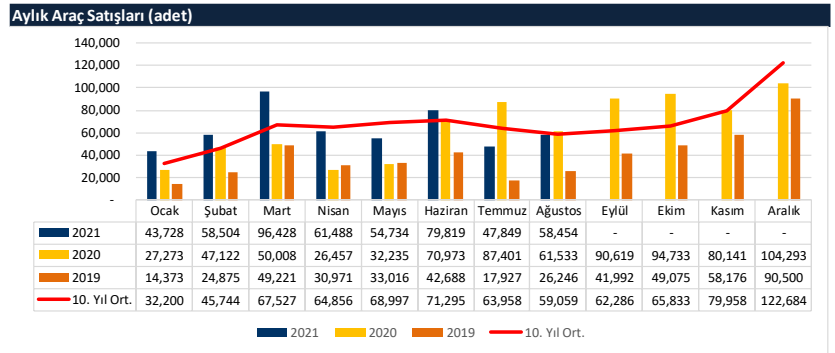
Bloomberg Kodu	FROTO TI
Tavsiye	Değerlenmemiş
Fiyat/Hisse	TRY170.30
Hedef Fiyat/Hisse	n.a
Getiri Potansiyeli	n.a
HAO	18%
Piyasa değeri	TRY59,760 mln

Doğuş Otomotiv

Bloomberg Kodu	DOAS TI
Tavsiye	Değerlenmemiş
Fiyat/Hisse	TRY28.54
Hedef Fiyat/Hisse	n.a
Getiri Potansiyeli	n.a
HAO	15%
Piyasa değeri	TRY6,279 mln

Otomobil ve Hafif Ticari Araç Pazarı; 2021 Ağustos ayında yıllık %5 azalış gösterdi / sınırlı olumsuz

- Türkiye Otomotiv Distribütörleri Derneği'nin paylaştığı verilere göre, Ağustos ayında toplam hafif araç satışları (otomobil ve hafif ticari araçlar) yıllık bazda %5 azalış ile 58,4 bin adet olarak gerçekleşti. Ağustos ayında yapılan matrah güncellemesine rağmen araç bulunamaması nedeniyle satışlarda daralma görüldü. Otomobil satışları, Ağustos ayında yıllık %0,9 artış ile 44,7 bin adet olurken, hafif ticari araç pazarı yıllık %20,2 azalarak 13,7 bin adet seviyesinde gerçekleşti. Yurt içi satış verilerinin otomotiv hisseleri üzerinde sınırlı olumsuz bir etki yapacağını tahmin ediyoruz.
- Otomobil ve hafif ticari araç pazarı, 10 yıllık Ağustos ayı ortalama satışlara kıyasla %1,0 azaldı. Detayına bakıldığında, otomobil pazarı, 10 yıllık Ağustos ayı ortalama satışlara göre %1,6 artış gösterirken, hafif ticari araç pazarı, 10 yıllık Ağustos ayı ortalama satışlara göre %8,8 azaldı.
- Tofaş'ın toplam hafif araç satışları Ağustos ayında yıllık bazda %24,7'lik azalış ile 10.3 bin adet düzeyinde gerçekleşti. Şirket'in pazar payı ise yıllık 4,6 puan azalış ile %22,4 seviyesinden %17,8 seviyesine geriledi.
- Ford Otosan'ın toplam hafif araç satışları ise Ağustos ayında yıllık bazda %52 azalarak 4,1 bin adet oldu. Şirket'in pazar payı geçen yılın aynı dönemine kıyasla 6,9 puan azalış ile %14 seviyesinden %7,1 seviyesine geriledi.
- Doğuş Otomotiv Ağustos ayı toplam hafif araç satışları yıllık %31,7 azalış ile 8,3 bin adet seviyesinde gerçekleşirken, Şirket'in pazar payı ise yıllık 5,6 puan azalış ile %19,9 seviyesinden %14,3 seviyesine geriledi.
- Aşağıdaki tabloda son 3 yıllık aylık bazda araç satış adetlerini gösteren tabloyu bulabilirsiniz.



Kaynak: ODD (Otomotiv Distribütörleri Derneği)

HuseyinVedat.Tinc@denizbank.com**Sanayi ve elektrik üretim amaçlı tarifeye %15 zam geldi / olumsuz**

- BOTAŞ, 1 Eylül'den itibaren geçerli olmak üzere konut tarifesinde değişiklik yapmazken sanayi tarifesinde %15, doğalgaz santrallerine uygulayacağı tarifede %15 artış yaptı. Buna göre BOTAŞ'ın, konut abonelerine uyguladığı doğal gaz satış fiyatı vergiler hariç 1,488094 TL/ Sm³ olarak kaldı. Sanayi abonelerine uyguladığı satış tarifesi de vergiler hariç Kademe 1'de 1,488094 TL/ Sm³ olarak kaldı. Kademe 2 için müşterilerine uyguladığı doğal gaz satış fiyatını %15 artışla 2,050857 TL/Sm³'e yükseltti. OSB'lere doğal gaz satış fiyatı ise %15 artışla 2,040604 TL/ Sm³ olarak uygulanacak. Elektrik üretim santrallerine uygulanan tarife ise artışla birlikte 2,369000 TL/Sm³'e yükseldi.
- Elektrik Fiyatları...** Pandemi döneminde önlemlerin alınmaya başlamasıyla

yurt içinde enerji tüketimi talebinin bir miktar düştüğünü gözlemlemiştik. Ancak 2021 ilk 6 ay itibarıyla %10'luk bir enerji tüketimi artışı olmuştur. Enerji üretiminde hidroelektrik santrallerin payı, barajlara gelen su miktarında yüksek düşüşler yaşanmasıyla kritik şekilde azalmıştır. Toplam elektrik üretiminin sağlandığı kaynakların payları bu sebeple değişiklik göstermiştir. Mayıs 2020 döneminde lisanslı elektrik üretiminin kaynak bazında dağılımının Mayıs 2021 değeriyle karşılaştırılması (MWh %) yapıldığında doğal gaz kaynaklı üretimin yıllık bazda %8,70'den %29,7'ye, linyit kaynaklı üretimin ise %13,17'den %14,40'a arttığı, hidroelektrik kaynaklı üretimin ise %45,68'den %24,29'a daraldığı görülmektedir. Böylece gaz ve kömür santrallerinin toplam elektrik üretimindeki paylarının arttığını söylemek mümkündür. Doğalgaz maliyetlerinin artışı, doğalgaz santrallerinin üretiminde artan maliyetler çerçevesinde değerlendirilse de, elektrik fiyatlarının bu maliyetlerin üzerinde artmış olması doğal gaz santrallerinin operasyonel faaliyetlerine olumlu yansımıştır. Ancak 1 Eylül itibari ile sanayi ve elektrik üretim amaçlı tarifeye %15 zam gelmesi ile hem sanayi tarafının, hem doğalgaz kaynaklı elektrik üretim santrallerinin maliyet girdisinde artışlar yaşanacaktır. Bu artışların doğalgaz kaynaklı elektrik üretim santralleri olan AKSEN, AKENR, ENKAI, SAHOL, TRCAS, ODAS gibi şirketler üzerinde maliyet girdilerinin artışı üzerinden olumsuz etki yaratmasını beklemekteyiz.

- **Genel Değerlendirme & Beklentiler:** Zam haberini değerlendirdiğimizde, doğalgaz santrallerinde üretim maliyetlerinin artması doğalgaz kaynaklı elektrik üretim santralleri için olumsuz bir tablo çizmektedir. Dolayısıyla haberin doğalgaz kaynaklı üretim santralleri üzerinden elektrik üretimi yapan şirketlerin hisse senedi üzerinde olumsuz bir etki yaratmasını beklemekteyiz. Öte yandan Temmuz ayında hem doğalgaz, hem elektrik fiyatlarına yapılan zam ile doğalgaz maliyetlerinin artışının nötrlendiğini, dolayısıyla doğalgaz kaynaklı elektrik üretimi yapan santrallerde olumsuz bir sonuca yol açmadığını gözlemlemiştik. Mevcut durumda doğalgaz zammının elektrik fiyatlarının artışı ile dengeleneceğine dair bir açıklama olmamakla beraber, önümüzdeki dönemde elektrik zammının uygulanması ihtimalini de değerlendirdiğimizde, doğalgaz kaynaklı elektrik üretim santrallerinde ilgili durumda bu haberin etkisinin sınırlı olumsuz olarak yansıyabileceğini düşünüyoruz. Sanayi firmalarında ise CAM, ÇİMENTO, SERAMİK gibi maliyet girdisi içinde doğalgaz payı yüksek olan şirketlerin de doğalgaz zammından kısmen olumsuz etkilenmesini bekliyoruz.

Cansu.Karaoz@denizbank.com

Petkim	
Bloomberg Kodu	PETKM TI
Tavsiye	AL
Fiyat/Hisse	TRY6.21
Hedef Fiyat/Hisse	TRY7.30
Getiri Potansiyeli	18%
HAO	37%
Piyasa değeri	TRY15,739 mln

PETKM; Goldman Sachs satma opsiyonunu kullanarak Socar Turkey'in %13'ünü SOCAR'a sattı / nötr

- Goldman Sachs, PETKM'in hakim ortağı Socar Turkey Enerji A.Ş.'nin (STEAŞ) sermayesinin yaklaşık %13'ünü temsil eden 890.574.713 adet hisse için sahip olduğu satma opsiyonunu kullandı. Yapılan işlem sonunda State Oil Company of the Azerbaijan Republic'in (SOCAR) STEAŞ'ta sahip olduğu doğrudan ve dolaylı hissedarlık oranı %87'den %100'e yükseldi.
- Son 3 aylık dönemde nominal olarak %3 , relatif olarak %6 değer kaybeden PETKM hissesi son bir aylık dönemde ise nominal %9, relatif %3 getiri ile kısmi toparlanma eğilimi göstermektedir. Açıklamanın etkisiyle hissede kısa vadede kısmi bir volatilité görülebilir. Ancak işlemin detaylarının ve vadesinin 2021 yılında dolacağına daha önce açıklanmış olması ve işlemin PETKM'in hakim ortağının payları ile ilgili olması dolayısıyla Petkim'i direkt

olarak etkilemeyeceğini düşünüyoruz.

- 14 Ağustos 2015 tarihinde Goldman Sachs'in State Oil Company of the Azerbaijan Republic'in (SOCAR) bağlı ortaklığı ve PETKM'in hakim ortağı SOCAR Turkey Enerji A.Ş.'nin (STEAŞ) sermayesinin %13'üne karşılık gelecek şekilde 890.574.713 adet hisseyi 1,3 milyar USD karşılığında alması ve eş zamanlı olarak SOCAR ile 6 yıl süreli satma opsiyonu anlaşması imzalamasına yönelik bir işlem yapılmıştı.
- Goldman Sachs'in ayrıca Petlim Limancılık Ticaret A.Ş.'de %30 payı bulunmaktadır. Bu işlemin vadesi ise Aralık ayında dolacaktır.

Banu.Dirim@denizbank.com

Emlak G.M.Y.O.

Bloomberg Kodu	EKGYO TI
Tavsiye	AL
Fiyat/Hisse	TRY1.86
Hedef Fiyat/Hisse	TRY3.00
Getiri Potansiyeli	61%
HAO	51%
Piyasa değeri	TRY7,068 mln

EKGYO; TOKİ'den 1,1 milyar TL tutarında taşınmaz satın alındı / sınırlı olumlu

- Emlak Konut GYO TOKİ'den 1,1 milyar TL tutarında taşınmaz satın alındığını açıkladı. Şirketin Haziran 2021 finansallarında net borcu 2,5 milyar TL düzeyinde idi. **Yeni taşınmazların alımı net borç rakamını yükseltebilir ancak bu taşınmazlar ileride projeye dönüşeceği için haberin sınırlı olumlu bir etkisi olmasını bekleriz.**

[Kaynak SPINN Danışmanlık](#)

KAP ve Şirket Haberleri

KAP ve Şirket Haberleri

- Yapılması Planlanan Genel Kurullar:** 3 Eylül IZTAR/7 Eylül EUHOL-SAMAT /8 Eylül PENTA (Olağanüstü)/10Eylül IDEAS(Olağanüstü)/12 Eylül SANEL/13 Eylül KUYAS(Olağanüstü)/ 15 Eylül BALAT-CEOEM /17 Eylül PETKM /24 Eylül TKURU/28 Eylül MEGAP(Olağanüstü)/30 Eylül GLRYH
- YEO Teknoloji Enerji ve Endüstri A.Ş. (YEOTK) ;** Halka arz edilen 5.000.000 TL nominal değerli paylar 03/09/2021 tarihinden itibaren Ana Pazar'da 20 TL/pay baz fiyat, YEOTK.E kodu ve sürekli işlem yöntemiyle işlem görmeye başlayacaktır. İlgili sırada maksimum emir değeri 1.000.000 TL olarak belirlenmiştir.
- Kar Payı Dağıtım İşlemlerine İlişkin Bildirim:** (ödenmeyecek) : **GLRYH-YESIL-YGYO**
- SPK, Europap Tezol Kağıt Sanayi ve Ticaret'in halka arz başvurusuna olumlu yanıt verdi.** 1 TL nominal değerli Europap hisseleri 13,87 TL sabit fiyat üzerinden satışa sunulacak. Şirketin mevcut ortaklardan Şükrü Erhan Tezol'a ait 7.704.000 TL, Mehmet Ersin Tezol'a ait 7.702.000, Mine Makbule Kuşçu'ya ait 1.666.000 TL, Müge Kuşçu'ya ait 1.666.000 TL, Emine Nesrin Tezol'a ait 1.096.000 TL, Ayşe Selda Tezol'a ait 83.000 TL ve Ömer Şükrü Tezol'a ait 83.000 TL olmak üzere toplam 20.000.000 TL nominal değerli B grubu payların satışı gerçekleştirilecek. Fazla talep gelmesi halinde yine ortak satışı ile 4.000.000 TL nominal değerli (B) grubu payların ek satışı yapılabilecek.
- SPK, Konfrut Gıda'nın bedelsiz artırım başvurusuna onay verdi.** 33 milyon TL değerindeki mevcut sermayesini, tamamı iç kaynaklardan karşılanmak suretiyle 99 milyon TL (%300 bedelsiz) artırarak 132 milyon TL'ye yükseltecek.

KAP HABERLERİ:

- AYDEM:** Aydın, Söke ilçesinde yer alan ve hâlihazırda devrede olan 49,5 MWm/45 MWe kurulu gücündeki Söke RES tesisine ilave 44,9997 MWm kurulu gücünde yardımcı kaynak güneş enerji santrali (Hibrit GES) kurulmasına ilişkin başvuru Enerji Piyasası Düzenleme Kurumu (EPDK) tarafından uygun bulunmuş olup, uygun bulmaya ilişkin 26.08.2021 tarih ve 10374-12 sayılı EPDK Kurul Kararı şirket tarafına 01.09.2021 tarihinde tebliğ edilmiştir. İlgili Kurul Kararı'nda tanımlanmış olan teminat mektubu yükümlülüğünün yerine getirilmesi ve ÇED Yönetmeliği uyarınca gerekli kararın alınması ile Söke RES tesisinin üretim lisansı toplam kurulu gücü 94,4997 MWm/ 45 MWe olarak tadil edilecektir. Söz konusu izin süreçlerinin 2021 yılı içerisinde tamamlanması hedeflenmekte ve takiben

2022 yılı içerisinde tesisin inşa faaliyetlerine başlanması planlanmaktadır. Üretim lisansının tadil işlemlerinin ve alınacak olan diğer izinlerin tamamlanması ile 44,9997 MWh kurulu gücündeki yardımcı kaynak güneş enerji santrali yatırımı tamamlanarak yine 2022 yılı içerisinde devreye alınması planlanmaktadır. Tek bir üretim tesisinde birden fazla kaynaktan elektrik enerjisi üretilebilmesine imkân sağlayan hibrit santraller, elektrik kurulu gücü sınırları içerisinde daha fazla elektrik üretilmesine imkân vermektedir. Hibrit santraller sayesinde rüzgâr hızının yetersiz olduğu anlarda güneş enerjisinden, güneş ışığının yetersiz olduğu saatlerde de rüzgâr enerjisinden üretim gerçekleştirilerek mevsim koşullarının elektrik üretimine etkisi asgari seviyeye indirilebilecek ve santralin çalışma süresi artırılacaktır. Üretim verimliliğine ek olarak, Söke RES içerisinde yapılması planlanan Hibrit GES yatırımının öne çıkan avantajları, yatırım ve operasyonel maliyetlerinin daha düşük olması ve ana kaynak olan rüzgâr üretimi YEKDEM kapsamında olduğu için, yardımcı kaynak olan güneşten üretilen elektrik enerjisinin de YEKDEM kapsamında değerlendirilecek olmasıdır.

- **BERA:** 09.12.2019 tarihinde yapılan KAP açıklamasında 7194 sayılı Kanunun 41. maddesiyle 3332 sayılı Kanuna eklenen geçici 4.madde hükmü kapsamında Şirketin taraf olduğu bir kısım ortaklık davalarının da "hüküm kurulmaksızın" sona ermesinin beklendiği ve bu davaların sona ermesi ile birlikte, Şirkete yatırılan ve yargı mercilerinde bekleyen yaklaşık 155 milyon Türk Lirası düzeyindeki nakit paradan 15 milyon TL düzeyinde yargılama giderleri ile maktu vekalet ücretleri kapsamında bir nakit çıkışı sonrasında Bera Holdinge 140 milyon TL düzeyinde nakit girişinin olacağına hesaplandığı ifade edilmiştir. 31.08.2021 tarihi itibarıyla ilgili açıklama kapsamında yargı mercileri tarafından verilen kararlar çerçevesinde bu güne kadar 145.848.559.-TL nakit girişi, 18.061.206.-TL yargılama ve vekalet ücretleri ödenerek nakit çıkışı olmuş, net olarak toplam 127.787.353.-TL nakit girişi sağlanmıştır.
- **EKGYO:** T.C. Çevre Şehircilik Bakanlığı TOKİ mülkiyet ve tasarrufundaki muhtelif taşınmazların, toplam 1.069.452.970,40-TL (KDV Hariç) bedel üzerinden satın alınmasına ilişkin; Emlak konut ile T.C. Çevre Şehircilik Bakanlığı (Toplu Konut İdaresi Başkanlığı) arasında 27.08.2021 tarihinde protokol imzalanmıştır.
- **KERVN:** Payları Yakın İzleme Pazarı'nda işlem görmekte olan Kervansaray Yatırım Holding'in , son üç yıllık finansal tablolarına ilişkin bağımsız denetim raporlarında denetçilerin görüş bildirmekten kaçınması nedeniyle Kotasyon Yönergesi'nin 23/1-g maddesi kapsamında Şirketin uyarılmasına karar verilmiştir.
- **METRO:** Yönetim Kurulu'nun 02.09.2021 tarihli kararı ile; Mersin İli Akdeniz İlçesi' nde Arsa Nitelikli Taşınmaz Mersin Özer Ambalaj San.ve Tic. Ltd. Şti' ne 3.1 milyon TL bedel ile satılmış olup satış işlemi 02.09.2021 tarihinde tamamlanmış, satış işleminden 3.008.293 TL kar elde edilmiştir.
- **MGROS:** Ağustos 2021 Mağaza Açılışları; 9 adet Migros, 8 adet Migros Jet, 1 adet 5M ve 8 adet Macrocenter formatında toplam 26 satış mağazası Ağustos ayı içerisinde ekte belirtilen tarihlerde hizmete açılmıştır. 31 Ağustos 2021 itibarıyla Şirketimizin yurtiçinde toplam mağaza sayısı 2.470'tir.

PAY ALIM-SATIM BİLDİRİMLERİ:

- **FMIZP:** 01.09.2021 tarihinde 122,8-123,8 TL fiyat aralığından 24.765 TL toplam nominal tutarlı satış işlemi Fedaral Mogul Powertrain Otomotiv A.Ş. tarafından yapılmıştır. Bu işlemle birlikte şirket sermayesindeki pay oranı %77,91 seviyesinden %77,74 seviyesine gerilemiştir.
- **INFO:** 01.09.2021 tarihinde 3,92 TL fiyat ile 120.000 TL toplam nominal tutarlı satış işlemi İdealist Danışmanlık A.Ş. tarafından yapılmıştır. Bu işlemle birlikte şirket sermayesindeki pay oranı %0,09 seviyesinden %0 seviyesine gerilemiştir.
- **INFO:** 13.07.2021 tarihli Yönetim Kurulu Kararı ile başlatılan pay geri alım programı kapsamında, 02.09.2021 tarihinde 3,97-4,05 fiyat aralığından toplam 131.984 adet alış işlemi pay geri alım işlemlerine istinaden gerçekleştirilmiştir. Geri Alım programı çerçevesinde gerçekleştirilen işlemle birlikte şirket sermayesindeki pay oranı %2,480 sınırına ulaşmıştır. (Geri Alım Programı Çerçevesinde; Geri Alım Konu Azami Pay Sayısı:7.000.000/Geri Alım İçin Ayrılan Fonun Toplam Tutarı:30.000.000TL.)(Toplam: 3.503.742 adet pay 13.190.853 TL karşılığında 3.765 TL ortalama fiyat ile geri alınmıştır)

- **KZBGY:** 01.09.2021 tarihinde 175.000 adet satış işlemi Sinpaş Yapı Endüstrisi A.Ş. tarafından yapılmıştır. Bu işlem sonrasında sahip olunan pay oranı %16,51 seviyesinden %16,44 seviyesine gerilemiştir.
- **ULUUN:** 30.06.2021 tarihli Yönetim Kurulu Kararı ile başlatılan pay geri alım programı kapsamında, 02.09.2021 tarihinde 5,28-5,30 fiyat aralığından toplam 45.000 adet alış işlemi pay geri alım işlemlerine istinaden gerçekleştirilmiştir. Geri Alım programı çerçevesinde gerçekleştirilen işlemle birlikte şirket sermayesindeki pay oranı %6,346 sınırına ulaşmıştır. (Geri Alım Programı Çerçevesinde; Geri Alım Konu Azami Pay Sayısı:5.000.000/Geri Alım İçin Ayrılan Fonun Toplam Tutarı:35.000.000TL.) (Toplam: 2.883.031 adet pay 14.305.948 TL karşılığında 4.962 TL ortalama fiyat ile geri alınmıştır)
- **VESBE:** 02.09.2021 tarihinde 46,2 TL. fiyat ile 5.000.000 adet satış işlemi Vestel A.Ş. ortaklığınca gerçekleştirilmiştir. Bu işlemle birlikte Şirket sermayesindeki pay oranı %85,17 seviyesinden %82,53 seviyesine gerilemiştir. Bu pay satışını takip eden 180 gün boyunca ilave hisse satışı yapılmayacağını taahhüt ederiz. (Hatırlamak amacıyla önceki satışlarda ise; (12.04.2021 55 TL fiyat 4.000.000 adet -19.02.2021 48,3 TL fiyat 5.000.000 adet-25.11.2020 32,5-32,75 TL fiyat 5.000.000 adet-03.09.2020 25,90-26,08 18.365 adet satış işlemi Vestel A.Ş. ortaklığınca gerçekleştirilmiş. Bu işlemle birlikte Şirket sermayesindeki pay oranı 03.09.2020 tarihinde %92,54 seviyesinden bugün %82,53 seviyesine gerilemiştir.)

HuseyinVedat.Tinc@denizbank.com

Teknik Yorum

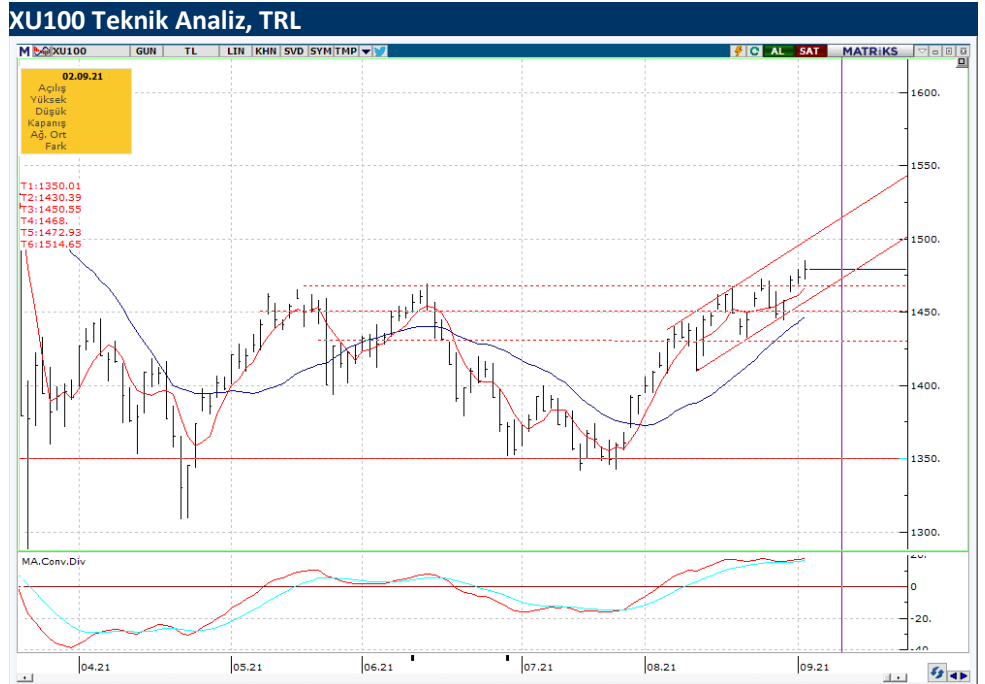
BIST 100 Endeks Teknik Analiz

Dün endeks 1472.05 – 1484.95 arasında işlem gördü ve günü +0.34% değişimle 1479.12 seviyesinde kapattı. İşlem hacmi ortalama seviyede gerçekleşti.

1470 üzerinde tutunan endekste net para girişinin devamını gözlemledik.1470 üzerinde kaldıkça olumlu teknik görünümün devam ettiği düşüncesindeyiz. Kısa vadeli pozisyonlarda ana hedef / direnç olarak 1540 görmeye devam ediyoruz. Ara direnç seviyesi 1500.Kısa vadeli pozisyonlarda ana destek ve stop loss seviyemizi olarak 1460 olarak güncelliyoruz. 5g. Ort. 1466.41 22 g. Ort. 1446.53 seviyesindeler.

Destek olarak 1460 ve 1470 , direnç olarak 1500 takip ediyoruz.

Bu sabah yatay açılış ve sonrasında 1460 – 1485 arasında işlem aktivitesi bekliyoruz.



Kaynak: Bloomberg, Deniz Yatırım Araştırma

AliBarbos.Demirer@denizbank.com

Teknik Yorum

VIOP - X30YVADE Teknik Analiz

Dün vadeli endeks 1613.50 – 1634.00 arasında işlem gördü ve +0,37% değişimle günü 1623.75 seviyesinde kapattı. İşlem hacmi ortalama seviyede gerçekleşti.

Vadeli endeks 1633 kritik direnç seviyesini bir kez daha test etti ve geçemedi. 1610 – 1633 bandındaki sıkışmayı dikkatle izliyoruz. 1633 seviyesi üzerindeki kapanışları teknik anlamda önemli görüyoruz ve bu seviye üzerinde ana hedef / direnç olarak 1700 takip ediyoruz. Ara direnç seviyesi 1670. Kısa vadeli pozisyonlarda ilk destek 1610 , ana destek ve stop loss seviyesi olarak 1600 takip ediyoruz. 5g. Ort. 1615.60 22 g. Ort. 1601.51 seviyesindedir.

Destek olarak 1600 ve 1610 , direnç olarak ise 1633 seviyelerini takip ediyoruz

Bu sabah yatay açılış ve sonrasında 1610 – 1633 arasında işlem aktivitesi bekliyoruz.

X30YVADE Teknik Analiz, TRL



Kaynak: Bloomberg, Deniz Yatırım Araştırma

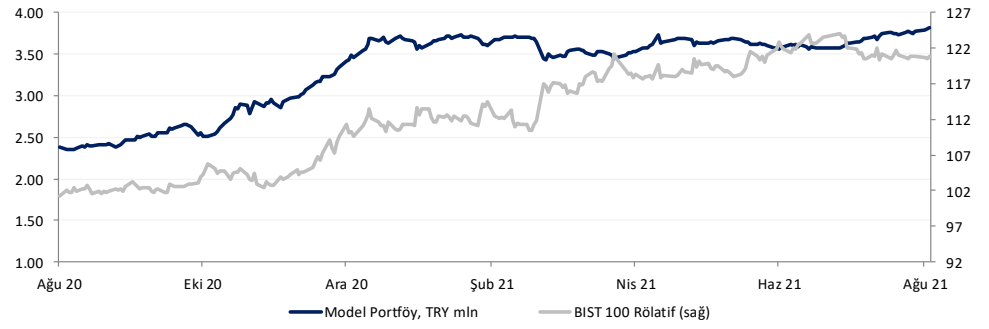
AliBarbos.Demirer@denizbank.com

Model Portföy

Deniz Yatırım Model Portföyü

Hisse	Portföye Giriş Tarihi	Hedef Fiyat	Potansiyel	Nominal Getiri (Portföye girişten itibaren)	BIST-100'e Rölatif Getiri (Portföye girişten itibaren)	Portföyedeki Ağırlık
ISCTR	24.01.2020	7.40	29%	-21.4%	-35.1%	8.8%
TUPRS	15.04.2020	120.60	15%	19.2%	-22.8%	8.8%
GARAN	19.06.2020	11.50	17%	19.2%	-8.4%	8.8%
SISE	04.09.2020	10.90	23%	42.0%	4.3%	8.8%
MGROS	18.01.2021	50.42	43%	-19.3%	-15.0%	8.8%
ISMEN	24.03.2021	22.75	49%	-7.1%	-11.2%	8.8%
TAVHL	10.05.2021	33.60	41%	-0.1%	-1.4%	7.7%
TKOM	10.05.2021	10.90	47%	9.1%	7.7%	7.7%
KORDS	10.05.2021	32.70	39%	0.2%	-1.0%	7.7%
OZKGY	10.05.2021	6.50	30%	12.4%	11.0%	7.7%
KRDMD	18.05.2021	11.50	49%	-7.1%	-8.3%	7.7%
YKBNK	24.08.2021	3.50	33%	1.9%	1.0%	8.8%

	Nominal Getiri	BIST-100'e Rölatif Getiri
2019	56.2%	24.6%
2020	49.9%	16.2%
12 aylık	60.6%	20.4%
2021 başından	10.4%	10.2%



Kaynak: Bloomberg, Deniz Yatırım Araştırma

haftalık.takvim

Haftalık, 30 Ağustos 2021 – 5 Eylül 2021

Tarih	Gün	Saat	Olay	Beklenti	Önceki
30 Ağustos	Pazartesi	-	TR - Zafer Bayramı	-	-
		15:00	EUR - Almanya Tüketici Fiyat Endeksi (TÜFE) (Aylık) (Ağu)	0,1%	0,9%
		17:00	ABD - Askıdaki Konut Satışları (Aylık) (Tem)	-	-1,9%
31 Ağustos	Salı	10:00	TR - Ticaret Açığı (Tem)	-	-2,85B
		10:55	EUR - Almanya İşsizlik Oranı Değişimi (Ağu)	-34K	-91K
		12:00	EUR - Çekirdek Tüketici Fiyat Endeksi (TÜFE) (Yıllık)	-	0,7%
		12:00	EUR - Tüketici Fiyat Endeksi (TÜFE) (Yıllık) (Ağu)	2,8%	2,2%
		16:00	ABD - S&P/CS Konut Fiyat End. Bileşik - 20 Mevsims. Arınd. (Yıllık) (Haz)	18,0%	17,0%
		17:00	ABD - Conference Board (CB) Tüketici Güveni (Ağu)	124,0	129,1
		23:30	ABD - Amerikan Petrol Enstitüsü Haftalık Ham Petrol Stokları	-	-1,622M
1 Eylül	Çarşamba	09:00	EUR - Almanya Perakende Satışları (Aylık) (Tem)	-0,9%	4,2%
		10:00	TR - Gayri Safi Yurtiçi Hasıla (GSYİH) (Yıllık) (2. Çeyrek)	21,7%	7,0%
		10:00	TR - İmalat PMI (Ağu)	-	54,00
		10:55	EUR - Almanya İmalat Satın Alma Müdürleri Endeksi (PMI) (Ağu)	62,7	62,7
		11:00	EUR - İmalat Satın Alma Müdürleri Endeksi (PMI) (Ağu)	61,5	62,8
		12:00	EUR - İşsizlik Oranı (Tem)	7,6%	7,7%
		15:15	ABD - ADP Tarım Dışı İstihdam Değişikliği (Ağu)	500K	330K
		17:00	ABD - ISM İmalat Satın Alma Müdürleri Endeksi (PMI) (Ağu)	58,6	59,5
		17:30	ABD - Ham Petrol Stokları	-	-2,979M
		2 Eylül	Perşembe	15:30	ABD - Tarım Dışı Üretkenlik (çeyreklik) (2. Çeyrek)
15:30	ABD - Ticaret Dengesi (Tem)			-75,10B	-75,70B
15:30	ABD - İşsizlik Haklarından Yararlanma Başvuruları			-	343K
17:00	ABD - Fabrika Siparişleri (Aylık) (Tem)			-	1,5%
3 Eylül	Cuma	10:00	TR - Tüketici Fiyat Endeksi (TÜFE) (Yıllık) (Ağu)	18,70%	18,95%
		10:00	TR - Tüketici Fiyat Endeksi (TÜFE) (Aylık) (Ağu)	0,60%	1,80%
		10:00	TR - Üretici Fiyat Endeksi (ÜFE) (Yıllık) (Ağu)	-	2,46%
		10:00	TR - Üretici Fiyat Endeksi (ÜFE) (Aylık) (Ağu)	-	44,92%
		11:00	EUR - Markit Bileşik Satın Alma Müdürleri Endeksi (PMI) (Ağu)	59,5	59,5
		12:00	EUR - Perakende Satışlar (Aylık) (Tem)	0,2%	1,5%
		15:30	ABD - Ortalama Saatlik Kazançlar (Aylık) (Ağu)	0,4%	0,4%
		15:30	ABD - Tarım Dışı İstihdam (Ağu)	665K	943K
		15:30	ABD - İşsizlik Oranı (Ağu)	5,2%	5,4%
		16:45	ABD - Markit Bileşik Satın Alma Müdürleri Endeksi (Ağu)	-	55,4
		16:45	ABD - Hizmet Satın Alma Müdürleri Endeksi (PMI) (Ağu)	-	55,2
		17:00	ABD - ISM İmalat Dışı Satın Alma Müdürleri Endeksi (PMI) (Ağu)	61,3	64,1
		04 - 05 Eylül	Haftasonu	-	-

Dış Borç Piyasası

	Kupon Oranı	Vade	Vadeye Kalan Yıl	Fiyat	1G, pp	Getiri	1G, bps	Z-spread	Kontrat, \$ mln
USD Eurobond									
Turkey 22	5.13%	25 Mart 2022	0.53	102.00	0.00	1.44%	-7.7	129	1,000
Turkey 22-1	6.25%	26 Eylül 2022	1.01	104.09	-0.02	2.29%	-2.1	213	2,500
Turkey 23	3.25%	23 Mart 2023	1.49	100.57	0.00	2.87%	-0.1	265	1,500
Turkey 24	5.75%	22 Mart 2024	2.34	104.25	-0.08	3.97%	2.5	356	2,500
Turkey 25	7.38%	5 Şubat 2025	3.07	109.09	-0.14	4.47%	3.5	389	3,250
Turkey 26	4.25%	14 Nisan 2026	4.15	97.71	0.06	4.81%	-1.5	403	1,500
Turkey 30	11.88%	15 Ocak 2030	5.92	140.50	-0.12	5.71%	1.0	462	1,500
Turkey 34	8.00%	14 Şubat 2034	8.37	114.52	0.01	6.30%	-0.2	499	1,500
Turkey 36	6.88%	17 Mart 2036	9.21	103.48	-0.11	6.50%	1.1	512	2,750
Turkey 38	7.25%	5 Mart 2038	10.12	107.47	-0.04	6.50%	0.4	509	1,000
Turkey 40	6.75%	30 Mayıs 2040	10.72	100.47	-0.09	6.70%	0.8	526	2,000
Turkey 41	6.00%	14 Ocak 2041	11.28	92.64	-0.13	6.68%	1.3	521	3,000
Turkey 43	4.88%	16 Nisan 2043	12.40	82.03	-0.02	6.42%	0.2	492	3,000
Turkey 45	6.63%	17 Şubat 2045	12.04	97.75	-0.13	6.82%	1.2	533	3,000
Turkey 45	6.63%	17 Şubat 2045	12.04	97.75	-0.13	6.82%	1.2	533	3,000
EUR Eurobond									
Turkey 21 E	4.35%	12 Kasım 2021	0.18	100.90	-0.01	-0.58%	-14.1	-5	1,485
Turkey 23 E	4.13%	11 Nisan 2023	1.55	103.91	-0.01	1.61%	-0.6	211	1,188
Uluslararası Sukuk									
Turkey 24-1	4.49%	25 Kasım 2024	2.99	101.65	-0.09	3.94%	2.7	339	1,000
Samurai									
Turkey 22 JPY	1.47%	15 Mart 2022	0.51	100.78	0.00	-0.03%	-2.5	5	818
Turkey 24 JPY	1.05%	25 Eylül 2024	2.95	99.81	0.00	1.11%	-0.1	113	909
Turkey 33 JPY	2.68%	7 Şubat 2033	-	-	-	-	-	-	167
Dual currency GDNs*									
Turkey 23 TRY	7.10%	8 Mart 2023	1.40	86.87	0.20	17.33%	-16.0	-	1,759

* Global depositary notes emulating TRY local bonds, while interest and principal on these instruments is paid in USD ** Emulating inflation-linked local bonds

Yasal Uyarı

Bu rapor/e-posta içerisinde yer alan değerlendirmeler Deniz Yatırım Menkul Kıymetler A.Ş. tarafından, güvenilir olduğuna inanılan kaynaklardan elde edilen bilgi ve veriler kullanılarak hazırlanmıştır. Raporda yer alan ifadeler, mali durumunuz ile risk ve getiri tercihlerinize uygun olmayabilir ve hiçbir şekilde alış veya satış yapılması yönünde yönlendirme olarak değerlendirilmemelidir. Deniz Yatırım, bu bilgilerin doğru, eksiksiz ve değişmez olduğunu garanti etmemektedir. Bu sebeple, okuyucuların, bu raporlardan elde edilen bilgilere dayanarak hareket etmeden önce, bilgilerin doğruluğunu teyit etmeleri önerilir ve bu bilgilere dayanılarak aldıkları kararlarda sorumluluk okuyucuların kendilerine aittir. Bilgilerin eksikliği ve yanlışlığından Deniz Yatırım hiçbir şekilde sorumlu tutulamaz. Ayrıca, Deniz Yatırım ve DenizBank Finansal Hizmetler Grubu çalışanları ve danışmanlarının, herhangi bir şekilde bu rapor/e-posta içerisinde yer alan bilgiler dolayısıyla ortaya çıkabilecek, doğrudan veya dolaylı zararlarla ilgili herhangi bir sorumluluğu yoktur. Burada yer alan bilgiler sermaye piyasası aracına yönelik bir yatırım tavsiyesi, alım-satım önerisi ya da getiri vaadi değildir ve yatırım danışmanlığı kapsamında yer almamaktadır. Yatırım Danışmanlığı hizmeti; yetkili kuruluşlar tarafından imzalanacak yatırım danışmanlığı sözleşmesi çerçevesinde kişilerin risk ve getiri tercihleri dikkate alınarak kişiye özel sunulmaktadır. Buradaki içeriğin hiçbir bölümü Deniz Yatırım Menkul Kıymetler A.Ş.'nin yazılı izni olmadan çoğaltılamaz, hiçbir şekilde ve ortamda yayımlanamaz, alıntı yapılamaz ve kullanılamaz.

© DENİZ INVEST 2021

Derecelendirme

Deniz Yatırım Analistleri, her hisse senedi için bir veya birden fazla değerlendirme yöntemi kullanarak 12 aylık hedef değerler (fiyatlar) ve buna bağlı olarak potansiyel getirileri hesaplamaktadır. 12 ay derecelendirme sistemimiz; AL, TUT ve SAT olmak üzere 3 farklı genel yatırım tavsiyesi içerir.

AL: Hisse senedinin gelecek 12 ay toplam potansiyel getirisinin **en az %20 ve üzerinde** oluşması şeklindeki değerlendirme ifade etmektedir.

TUT: Hisse senedinin gelecek 12 ay toplam potansiyel getirisinin **%0-20 aralığında** oluşması şeklindeki değerlendirme ifade etmektedir.

SAT: Hisse senedinin gelecek 12 ay toplam potansiyel getirisinin **%0'dan daha düşük** seviyelerde oluşması şeklindeki değerlendirme ifade etmektedir.

Derecelendirme	Potansiyel Getiri (PG), 12-ay
AL	≥%20
TUT	%0-20
SAT	≤%0

Kaynak: Deniz Yatırım

Deniz Yatırım Analistleri hisse senetlerini potansiyel katalizörler, tetikleyici gelişmeler, riskler ile piyasa, sektör ve rakip firma gelişmeleri ışığında değerlendirmektedir. Analistlerimiz genel yatırım tavsiyesinin kamuoyuyla paylaşılmasını takip eden süreçte hisse senetlerini titizlikle yakından takip etmeye devam etmekte; ancak, hisse senedi fiyatındaki dalgalanmalardan ötürü değerler, derecelendirme sistemimizdeki sınırları aştığı takdirde, analistlerimiz hisse senedi hakkında sundukları tavsiyeyi değiştirmemeyi ve/veya Gözden Geçirme (GG) sürecine almayı tercih edebilirler.